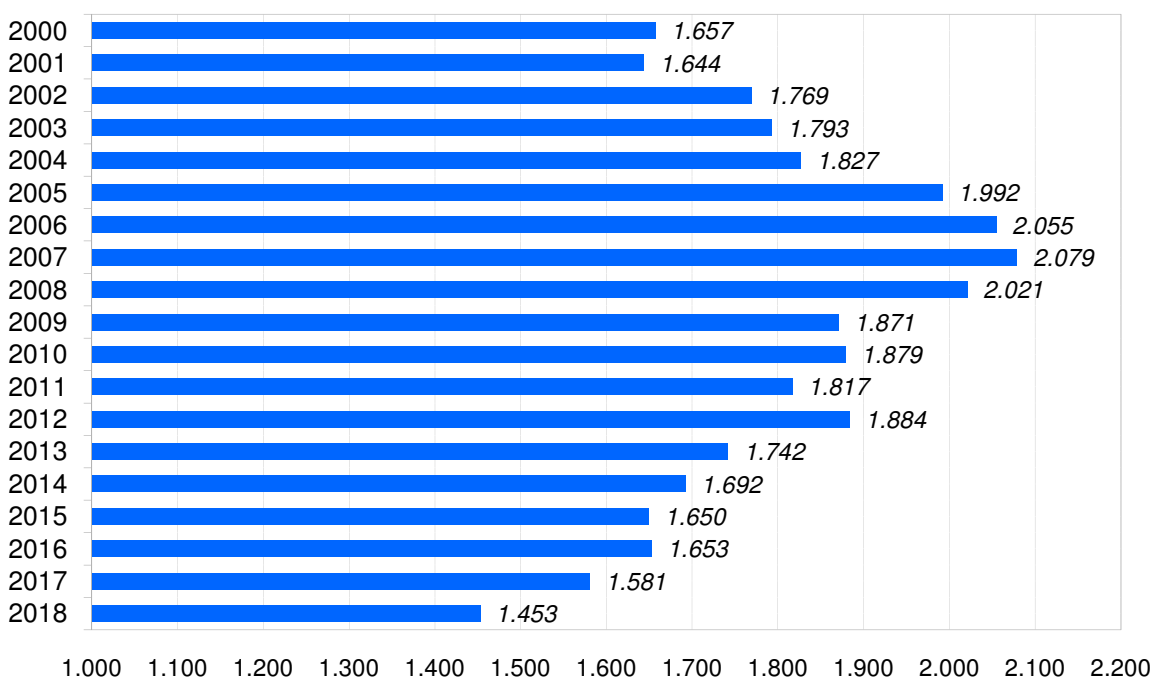


## 1. Calo delle nascite e contingenti di donne in età feconda

Negli ultimi anni si registra un importante calo del numero delle nascite: dopo la fase di espansione dei primi anni 2000, culminata con il record di 2.079 nati nel 2007, a partire dal 2008, anno d'inizio della crisi economica, il numero dei nati è notevolmente diminuito, arrivando ad osservare nel 2018 meno di 1.500 nati.

**Nati per anno di nascita**



Per studiare il fenomeno della fecondità occorre completare il quadro con l'osservazione del numero di potenziali madri: il numero di nati dipende infatti non solo dalla propensione a fare figli, ma anche dal numero potenziale di madri.

Analizziamo i dati della popolazione residente nel Comune di Prato alla fine di ogni anno, nel periodo 2000-2018, per approfondire e confrontare i contingenti di donne in età feconda.

Le donne residenti in età feconda (convenzionalmente le donne nella fascia di età 15-49 anni) residenti a Prato sono notevolmente cambiate nel periodo preso in esame.

Il contingente totale nei primi anni ha subito un incremento, passando dalle 42.000 unità iniziali a oltre 43.500 nel 2006, per poi scendere e registrare, negli ultimi 5 anni, valori al di sotto del livello di partenza. Si tratta comunque di un range di valori non particolarmente ampio, con un decremento tra inizio e fine del periodo inferiore alle 600 unità.

## Donne in età feconda per cittadinanza (residenti al 31.12 di ogni anno)

Anno	Cittadinanza							Totale
	Italiana	Cinese	Albanesi	Rumena	Pakistana	Marocchina	Altre citt. Straniere	
<b>2000</b>	39.042	1.398	365	61	59	121	1.026	<b>42.072</b>
<b>2001</b>	38.963	1.560	455	80	79	144	1.130	<b>42.411</b>
<b>2002</b>	38.621	1.713	549	109	119	160	1.212	<b>42.483</b>
<b>2003</b>	38.119	1.788	681	203	142	189	1.370	<b>42.492</b>
<b>2004</b>	37.624	2.204	835	293	205	217	1.600	<b>42.978</b>
<b>2005</b>	37.129	2.780	954	358	254	261	1.735	<b>43.471</b>
<b>2006</b>	36.491	3.197	1.068	421	268	291	1.816	<b>43.552</b>
<b>2007</b>	35.759	3.251	1.087	725	266	298	1.862	<b>43.248</b>
<b>2008</b>	35.043	3.087	1.191	919	295	326	1.901	<b>42.762</b>
<b>2009</b>	34.590	3.415	1.243	1.094	333	354	2.028	<b>43.057</b>
<b>2010</b>	33.818	3.822	1.290	1.214	390	355	2.194	<b>43.083</b>
<b>2011</b>	33.049	4.200	1.353	1.345	383	370	2.208	<b>42.908</b>
<b>2012</b>	32.513	4.843	1.389	1.451	451	391	2.262	<b>43.300</b>
<b>2013</b>	31.953	5.213	1.380	1.451	461	391	2.228	<b>43.077</b>
<b>2014</b>	31.224	5.031	1.403	1.457	472	404	2.269	<b>42.260</b>
<b>2015</b>	30.694	5.288	1.369	1.422	454	378	2.215	<b>41.820</b>
<b>2016</b>	30.202	5.891	1.291	1.396	451	372	2.131	<b>41.734</b>
<b>2017</b>	29.671	6.403	1.198	1.328	437	332	2.091	<b>41.460</b>
<b>2018</b>	29.181	7.017	1.176	1.284	439	336	2.048	<b>41.481</b>

Molto diverso risulta invece il confronto, nel periodo osservato, del contingente di donne in età feconda suddiviso per cittadinanza.

Le donne italiane nella fascia di età 15-49 anni nel 2000 erano 39.000, rappresentando il 92,8% del contingente totale, mentre a fine 2018 sono diminuite di quasi 10.000 unità, rappresentando solo il 71,6% delle donne in età feconda. In questo periodo infatti sono progressivamente uscite dall'età fertile le generazioni del baby boom, rimpiazzate da generazioni di donne sempre più esigue, quelle nate negli anni 80 e 90.

Il discorso è completamente diverso per i contingenti di donne straniere, per i quali hanno inciso molto i flussi migratori osservati nel periodo studiato.

Il contingente di donne cinesi in questi 18 anni è stato in costante aumento, passando da 1.400 donne nel 2000 a oltre 7.000 a fine 2018, rappresentando il 15,4% del contingente totale. Anche il contingente delle donne albanesi si è molto incrementato, passando da 365 donne nel 2000 a 1.403 nel 2014. Negli ultimi anni si registra una riduzione del contingente albanese, ma la diminuzione è correlata al numero importante di acquisizioni di cittadinanza italiana registrate negli stessi anni da parte di questa comunità. La popolazione rumena, che partiva con un contingente esiguo di 61 donne ha superato il contingente delle donne albanesi, attestandosi a fine 2018 a 1.284 donne, sebbene in calo negli ultimi anni, con il dato più numeroso registrato

nel 2014. La popolazione rumena, facendo parte della Comunità Europea, è caratterizzata da un numero esiguo di acquisizioni di cittadinanza italiana, ma da un'alta mobilità sul territorio.

Le popolazioni marocchina e pakistana sono cresciute nei primi 10 anni, mentre negli anni successivi risultano sostanzialmente stabili, la diminuzione dei contingenti è per lo più legata alle acquisizioni di cittadinanza italiana.

L'insieme di tutte le altre cittadinanze straniere nel periodo analizzato ha raddoppiato il contingente: da 1.000 a 2.000 donne in età feconda.

Risulta evidente che oltre all'analisi dei dati complessivi, per studiare al meglio la fecondità del Comune di Prato occorre osservare separatamente i dati relativi alla popolazione italiana, alla popolazione cinese (nel 2018 copre il 57% delle donne straniere in età feconda) e al resto della popolazione straniera.

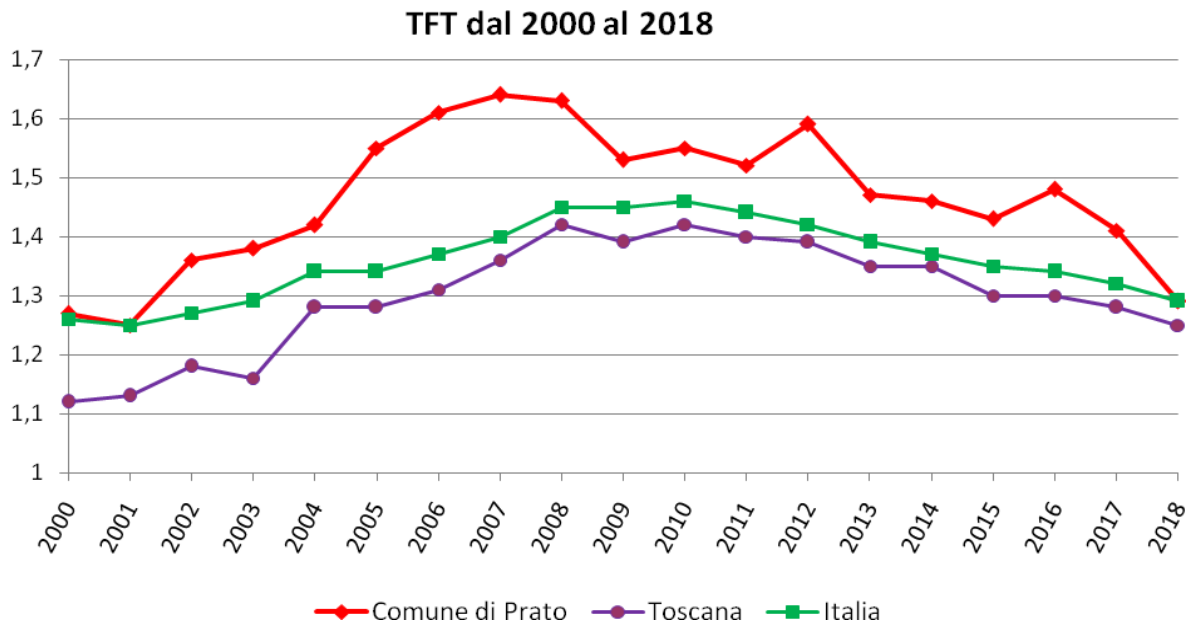
## 2. Numero medio di figli per donna

Per studiare i comportamenti riproduttivi di una popolazione lo strumento più appropriato è il tasso di fecondità totale, TFT, che indica il numero medio di figli per donna.

Nel 2018 il tasso di fecondità totale del Comune di Prato si allinea al dato nazionale: 1,29 figli per donna, un dato da tenere sotto osservazione, questa parità nel periodo studiato si è registrata solo nel 2001, negli altri anni il numero medio di figli per donna a Prato è sempre stato più alto, sia del dato italiano che, soprattutto, del dato regionale.

TFT

Anno	Comune di Prato	Toscana	Italia
2000	1,27	1.12	1.26
2001	1,25	1.13	1.25
2002	1,36	1.18	1.27
2003	1,38	1.16	1.29
2004	1,42	1.28	1.34
2005	1,55	1.28	1.34
2006	1,61	1.31	1.37
2007	1,64	1.36	1.4
2008	1,63	1.42	1.45
2009	1,53	1.39	1.45
2010	1,55	1.42	1.46
2011	1,52	1.4	1.44
2012	1,59	1.39	1.42
2013	1,47	1.35	1.39
2014	1,46	1.35	1.37
2015	1,43	1.3	1.35
2016	1,48	1.3	1.34
2017	1,41	1.28	1.32
2018	1,29	1.25	1.29



L'analisi dei tassi di fecondità conferma quindi la diminuzione della propensione a fare figli registrata negli ultimi anni, in seguito alla crisi del 2008.

### 3. Analisi del TFT per cittadinanza

Osserviamo come il dato generale di Prato si differenzia in base alla cittadinanza delle madri. Il tasso di fecondità delle donne italiane segue l'andamento del TFT calcolato su tutta la popolazione femminile di Prato, con valori più bassi all'inizio e alla fine del periodo. Nell'intero periodo il valore minimo è stato 1,04 nel 2001 e il valore massimo 1,2 nel 2012, quindi le oscillazioni non sono state ampie e si può affermare che il comportamento riproduttivo delle italiane è stato sostanzialmente stabile.

Molto diverso invece è stato l'andamento dei tassi di fecondità delle donne straniere.

Per la popolazione straniera si è scelto di calcolare separatamente gli indici della popolazione cinese e gli indici delle altre cittadinanze straniere, diverse da quella cinese, a causa del diverso peso della cittadinanza cinese rispetto alle altre e della diversità nei comportamenti riproduttivi già emersi negli studi effettuati in passato.

Per le donne cinesi il tasso di fecondità è diminuito drasticamente, partendo dai 4,41 figli per donna nel 2000 e arrivando a scendere sotto la soglia di rimpiazzo (2,1) negli ultimi due anni.

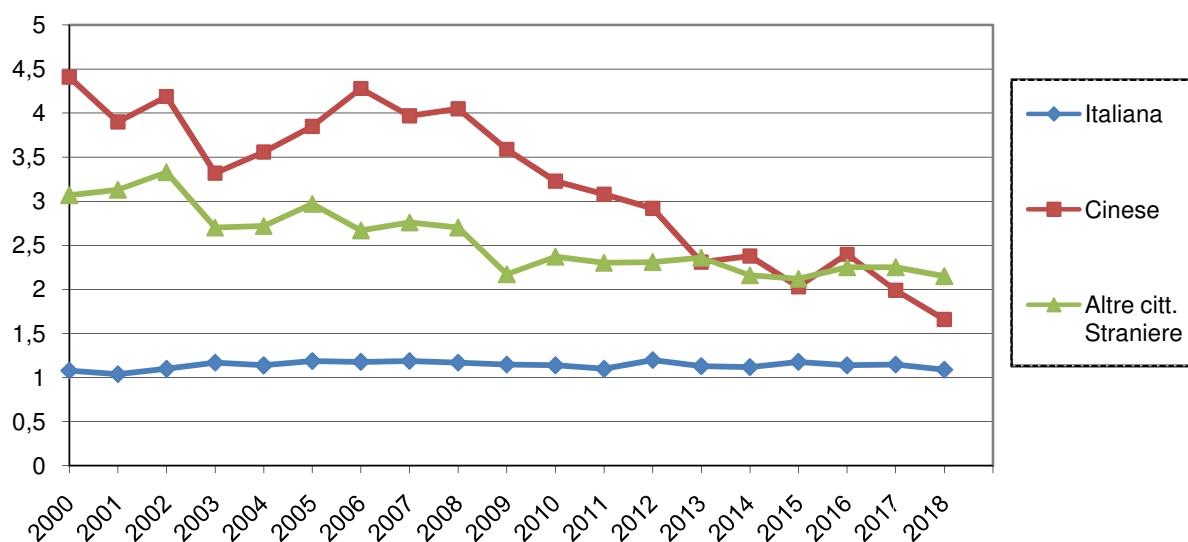
Anche per le altre donne straniere (con cittadinanza diversa da quella cinese) la fecondità è risultata in calo ma la diminuzione è stata più moderata: nei primi anni il TFT superava i 3 figli per donna mentre negli ultimi anni si registrano valori intorno a 2,2.

### TFT per cittadinanza

Anno	Italiana	Cinese	Altre cidad. Straniere
2000	1,08	4,41	3,07
2001	1,04	3,9	3,13
2002	1,1	4,19	3,33
2003	1,17	3,32	2,7
2004	1,14	3,56	2,72
2005	1,19	3,85	2,97
2006	1,18	4,28	2,67
2007	1,19	3,97	2,76
2008	1,17	4,05	2,7
2009	1,15	3,59	2,17
2010	1,14	3,23	2,37
2011	1,1	3,08	2,3
2012	1,2	2,92	2,31
2013	1,13	2,31	2,36
2014	1,12	2,38	2,16
2015	1,18	2,03	2,12
2016	1,14	2,4	2,25
2017	1,15	1,99	2,25
2018	1,09	1,66	2,15

La maggior variabilità delle donne straniere è sicuramente legata anche a contingenti di entità più esigua, soprattutto nei primi anni 2000, e a un maggiore mobilità sul territorio, in particolare per la popolazione cinese, che registra anche numeri importanti di cancellazioni e reiscrizioni per irreperibilità anagrafica.

### Comune di Prato - TFT dal 2000 al 2018 per cittadinanza



Tuttavia negli studi demografici è ormai noto che le donne straniere che immigrano mantengono il modello riproduttivo dei paesi di origine per i primi anni, adeguandosi poi a comportamenti riproduttivi più vicini alla popolazione del paese dove vivono. Esattamente quello che è accaduto nel Comune di Prato.

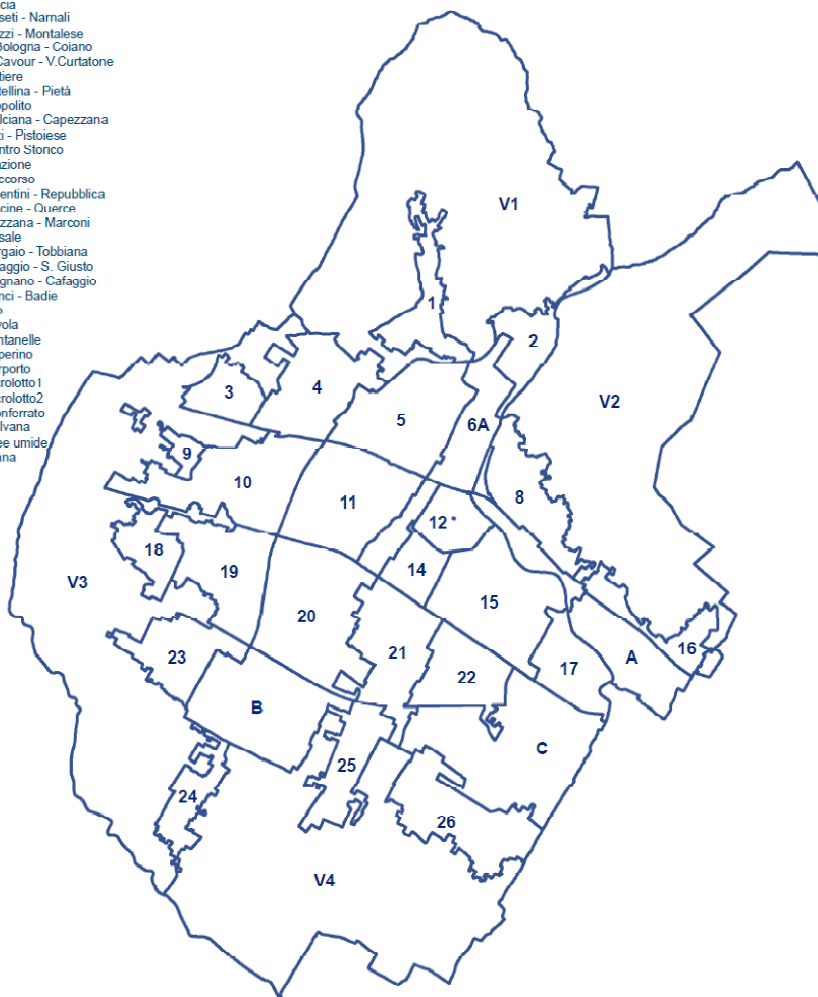
#### 4. La fecondità sul territorio

L'informazione dell'indirizzo di residenza del bambino, al momento dell'iscrizione in anagrafe per nascita, ci permette di studiare la natalità all'interno del territorio comunale, calcolando gli indici di fecondità rapportando i nati in una certa zona alle donne in età feconda residenti in quella zona in quel determinato periodo.

La suddivisione del territorio che abbiamo ritenuto più opportuna è quella delle Unità Statistiche Elementari (UES), porzioni di territorio costruite come multipli delle sezioni di censimento, che rispecchiano la suddivisione del territorio per U.T.O.E. (Unità Territoriali Organiche Elementari ) del Piano Strutturale.

#### Unità Elementari Statistiche (UES)

- UES
- 1. Figline - Galcetano
- 2. Santa Lucia
- 3. Viaccia
- 4. Malisetti - Narnali
- 5. Strozzi - Montalese
- 6A. V.Bologna - Coiano
- 6B. V.Cavour - V.Curtatone
- 7. Cantiere
- 8. Castellina - Pietà
- 9. S. Ippolito
- 10. Galciana - Capezzana
- 11. Filzi - Pistoiese
- 12. Centro Storico
- 13. Stazione
- 14. Soccorso
- 15. Valentini - Repubblica
- 16. Macine - Querre
- 17. Mezzana - Marconi
- 18. Casale
- 19. Vergaio - Tobbiana
- 20. Villaggio - S. Giusto
- 21. Grignano - Cafaggio
- 22. Banci - Badie
- 23. Iolo
- 24. Tavola
- 25. Fontanelle
- 26. Paperino
- A. Interporto
- B. Macrolotto1
- C. Macrolotto2
- V1. Monferrato
- V2. Calvana
- V3. Aree umide
- V4. Piana



Dall'analisi sono state escluse le 4 zone esterne ai centri abitati (Monteferrato, Calvana, Aree Umide e Piana) e le 3 zone produttive (Interporto, Macrolotto 1 e Macrolotto 2) e gli indici sono stati calcolati non per singolo anno ma per quinquennio, suddividendo i dati dal 1999 al 2018 in 4 periodi di 5 anni. Entrambe queste valutazioni rispondono all'esigenza di limitare l'eccessiva variabilità degli indici, dovuti ad una popolazione poco numerosa.

### TFT per Unità Elementari Statistiche

UES	Periodi			
	1999-2003	2004-2008	2009-2013	2014-2018
1 - Figline-Galcetello	1,14	1,28	1,14	1,23
2 - Santa Lucia	1,34	1,32	1,04	1,17
3 - Viaccia	1,13	1,56	1,65	1,01
4 - Maliseti-Narnali	1,18	1,33	1,37	1,31
5 - Strozzi-Montalese	1,35	1,53	1,53	1,42
6A - Via Bologna-Coiano	1,44	1,78	1,62	1,55
6B - Via Cavour-Via Curtatone	1,07	2,22	2,14	1,7
7 -Cantiere	1,33	0,9	1,43	1,68
8 - Castellina-Pietà	1,18	1,48	1,17	1,13
9 - Sant'Ippolito	1,84	1,63	1,32	0,78
10 - Galciana-Capezzana	1,19	1,5	1,43	1,53
11 - Via Filzi-Via Pistoiese	1,35	1,84	1,93	1,59
12 - Centro Storico	1,82	2,4	1,78	1,57
13 - Stazione centrale	1,26	1,41	1,5	1,12
14 - Soccorso	1,35	1,87	1,83	1,49
15 - Via Valentini-Viale della Repubblica	1,37	1,67	1,5	1,44
16 - Macine-La Querce	1,18	1,35	1,3	1,22
17 - Mezzana- Viale Marconi	1,03	1,51	1,31	1,32
18 - Casale	1,35	1,41	1,47	1,27
19 - Vergaio-Tobbiana	1,47	1,29	1,59	1,27
20 - Villaggio-San Giusto	1,06	1,47	1,4	1,37
21 - Grignano-Cafaggio	1,4	1,74	1,64	1,52
22 - Banci-Badie	1,23	1,76	1,42	1,22
23 - Iolo	1,38	1,51	1,21	1,37
24 - Tavola	1,17	1,5	1,74	1,57
25 - Fontanelle	1,22	1,6	1,42	1,23
26 - Paperino	1,65	1,71	1,41	1,36

Nel primo periodo, dal 1999 al 2003, i valori più alti del TFT (superiori a 1,6) si registrano nel centro storico e in alcune zone periferiche (S. Ippolito e Paperino), mentre i valori più bassi si osservano nella UES 17 Mezzana-Viale Marconi, nella UES 20 Villaggio-San Giusto e nella UES 6B Via Cavour–Via Curtatone, con valori appena sopra 1.

Nel secondo periodo, dal 2004 al 2008, in cui la l'incidenza della popolazione straniera sul totale della popolazione residente passa dal 7,4% al 13%, le zone con i tassi di fecondità più alta si registrano nella zone più centrali, ad alta densità di popolazione e di presenza straniera.

Il centro storico si conferma la zona con fecondità più elevata, con un indice che cresce da 1,82 a 2,4. La zona a sud ovest del centro storico (6B Via Cavour-Via Curtatone) che nel primo periodo risultava a bassa fecondità, nel secondo periodo registra un TFT molto alto, pari a 2,22. Dal 2003 al 2008 gli indici aumentano in quasi tutto il comune: fanno eccezione la UES 19 Vergaio-Tobbiana, con un valore del TFT che scende da 1,47 a 1,29 e altre due zone, S.Ippolito e Cantiere, che essendo aree poco estese sono soggette ad alta variabilità.

Valori bassi si registrano nella zone a Nord: UES 1 Figline-Galcetello (1,28) e UES 2 Santa Lucia (1,32), che si mantengono a bassa fecondità anche negli ultimi 10 anni, in cui i tassi scendono anche nelle aree a Nord-Est: Castellina, Pietà, Macine, La Querce e la zona intorno alla stazione centrale.

Negli ultimi due periodi, corrispondenti al decennio tra il 2009 e il 2018, gli indici diminuiscono e il range di valori si restringe appiattendosi verso il basso: il valore massimo, che continua a corrispondere alla UES 6B, nell'ultimo periodo dal 2014 al 2018, scende a 1,7.

Le zone con fecondità più alta si confermano quelle più centrali: dopo l'UES 6B, i valori più elevati si registrano nella UES 11 Via Filzi-Via Pistoiese (1,59) e nel centro storico (1,57). Un'altra area con fecondità alta, ma fuori dalla zona centrale, è quella di Tavola, con un TFT nell'ultimo periodo pari a 1,57.

In generale si può dire che in questi 20 anni le principali dinamiche osservate sono state:

- un primo periodo, dal 1999 al 2003, caratterizzato da indici di fecondità piuttosto bassi;
- un secondo quinquennio, dal 2004 al 2008, con indici di fecondità in forte aumento, principalmente dovuti al rapido e consistente incremento della popolazione straniera sul territorio;
- un periodo di contrazione a causa della crisi economica intervenuta negli anni dal 2009 al 2013;
- un ultimo periodo, post-crisi, di generale ripresa degli indici, con valori in genere poco superiori al periodo iniziale, caratterizzato dalla riduzione della fecondità delle popolazioni straniere che risiedono sul territorio, che a fine 2018 corrispondono a oltre il 20 % della popolazione complessiva.

La presenza di popolazione straniera sembra influenzare anche la fecondità sul territorio, le zone residenziali a nord-est della città, che registrano una più moderata presenza di stranieri (a fine 2018 inferiore al 15%), sono quelle in cui la fecondità è più bassa mentre, all'opposto, le zone centrali (centro storico e aree a sud-ovest del centro storico) sono caratterizzate da un presenza di stranieri superiore alla media pratese e una fecondità mediamente più alta.



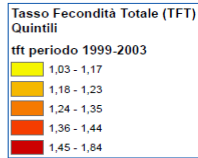
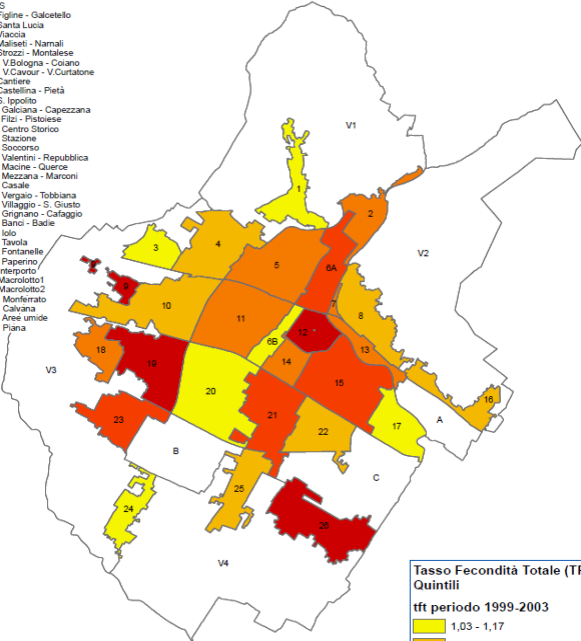
**Comune di Prato**

**Tasso di Fecondità Totale (TFT) - periodo 1999-2003**

Calcolato per UES (Unità Elementari Statistiche)

UES

- 1. Figline - Galcetello
- 2. Santa Lucia
- 3. Viaccia
- 4. Maliseti - Namali
- 5. Strozzi - Montalese
- 6A. V.Bologna - Cocano
- 6B. V.Cavour - V.Curtatone
- 7. Cantiere
- 8. Castellina - Pietà
- 9. S. Ippolito
- 10. Galciana - Capezzana
- 11. Filzi - Pistoiese
- 12. Centro Storico
- 13. Stazione
- 14. Soccorso
- 15. Valentini - Repubblica
- 16. Macine - Querceo
- 17. Mezzana - Marconi
- 18. Casale
- 19. Vergaio - Tobbiana
- 20. Villaggio - S. Giusto
- 21. Grignano - Cafaggio
- 22. Bano - Badie
- 23. Iolo
- 24. Tavola
- 25. Fontanelle
- 26. Paperino
- A. Interporto
- B. Macrolotto1
- C. Macrolotto2
- V1. Monteferrato
- V2. Calvana
- V3. Area umide
- V4. Piana



Fonte: Comune di Prato  
Elaborazione a cura dell'Ufficio di Statistica

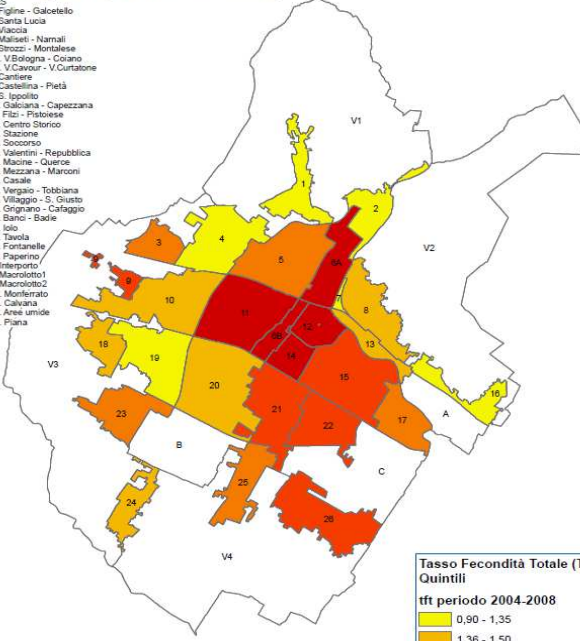
**Comune di Prato**

**Tasso di Fecondità Totale (TFT) - periodo 2004-2008**

Calcolato per UES (Unità Elementari Statistiche)

UES

- 1. Figline - Galcetello
- 2. Santa Lucia
- 3. Viaccia
- 4. Maliseti - Namali
- 5. Strozzi - Montalese
- 6A. V.Bologna - Cocano
- 6B. V.Cavour - V.Curtatone
- 7. Cantiere
- 8. Castellina - Pietà
- 9. S. Ippolito
- 10. Galciana - Capezzana
- 11. Filzi - Pistoiese
- 12. Centro Storico
- 13. Stazione
- 14. Soccorso
- 15. Valentini - Repubblica
- 16. Macine - Querceo
- 17. Mezzana - Marconi
- 18. Casale
- 19. Vergaio - Tobbiana
- 20. Villaggio - S. Giusto
- 21. Grignano - Cafaggio
- 22. Bano - Badie
- 23. Iolo
- 24. Tavola
- 25. Fontanelle
- 26. Paperino
- A. Interporto
- B. Macrolotto1
- C. Macrolotto2
- V1. Monteferrato
- V2. Calvana
- V3. Area umide
- V4. Piana



Fonte: Comune di Prato  
Elaborazione a cura dell'Ufficio di Statistica

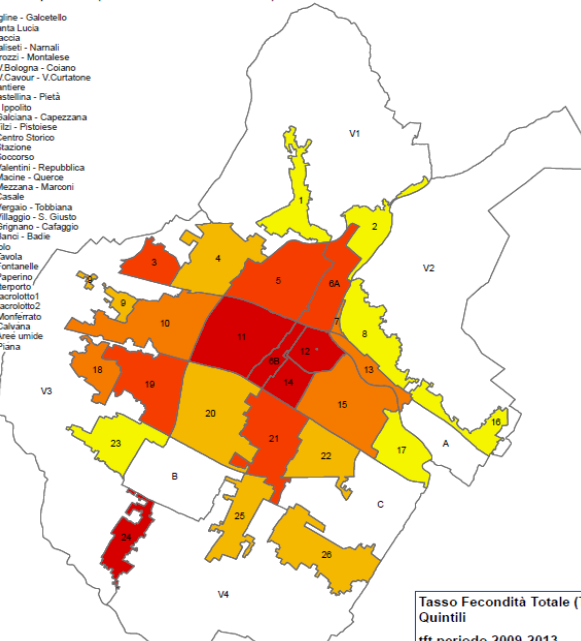
**Comune di Prato**

**Tasso di Fecondità Totale (TFT) - periodo 2009-2013**

Calcolato per UES (Unità Elementari Statistiche)

UES

- 1. Figline - Galcetello
- 2. Santa Lucia
- 3. Viaccia
- 4. Maliseti - Namali
- 5. Strozzi - Montalese
- 6A. V.Bologna - Cocano
- 6B. V.Cavour - V.Curtatone
- 7. Cantiere
- 8. Castellina - Pietà
- 9. S. Ippolito
- 10. Galciana - Capezzana
- 11. Filzi - Pistoiese
- 12. Centro Storico
- 13. Stazione
- 14. Soccorso
- 15. Valentini - Repubblica
- 16. Macine - Querceo
- 17. Mezzana - Marconi
- 18. Casale
- 19. Vergaio - Tobbiana
- 20. Villaggio - S. Giusto
- 21. Grignano - Cafaggio
- 22. Bano - Badie
- 23. Iolo
- 24. Tavola
- 25. Fontanelle
- 26. Paperino
- A. Interporto
- B. Macrolotto1
- C. Macrolotto2
- V1. Monteferrato
- V2. Calvana
- V3. Area umide
- V4. Piana



Fonte: Comune di Prato  
Elaborazione a cura dell'Ufficio di Statistica

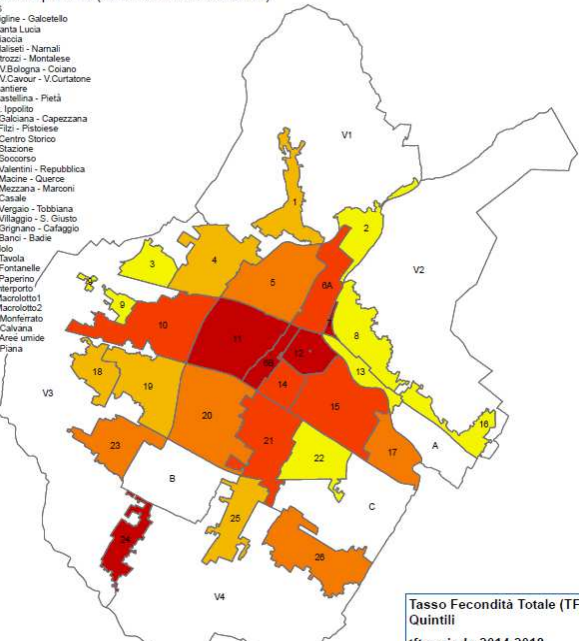
**Comune di Prato**

**Tasso di Fecondità Totale (TFT) - periodo 2014-2018**

Calcolato per UES (Unità Elementari Statistiche)

UES

- 1. Figline - Galcetello
- 2. Santa Lucia
- 3. Viaccia
- 4. Maliseti - Namali
- 5. Strozzi - Montalese
- 6A. V.Bologna - Cocano
- 6B. V.Cavour - V.Curtatone
- 7. Cantiere
- 8. Castellina - Pietà
- 9. S. Ippolito
- 10. Galciana - Capezzana
- 11. Filzi - Pistoiese
- 12. Centro Storico
- 13. Stazione
- 14. Soccorso
- 15. Valentini - Repubblica
- 16. Macine - Querceo
- 17. Mezzana - Marconi
- 18. Casale
- 19. Vergaio - Tobbiana
- 20. Villaggio - S. Giusto
- 21. Grignano - Cafaggio
- 22. Bano - Badie
- 23. Iolo
- 24. Tavola
- 25. Fontanelle
- 26. Paperino
- A. Interporto
- B. Macrolotto1
- C. Macrolotto2
- V1. Monteferrato
- V2. Calvana
- V3. Area umide
- V4. Piana



Fonte: Comune di Prato  
Elaborazione a cura dell'Ufficio di Statistica