



informazione e comune

luglio 2000

Comune di Prato: Ufficio di Statistica

I GIOVANI ED IL CONTESTO FAMILIARE

1989 – 1994 - 1999

Evoluzione negli ultimi dieci anni

INDICE

I giovani ed il contesto familiare

Introduzione	pag. III
Presentazione dei dati	pag. IV
I dati di sintesi	pag. IV
I dati analitici	pag. V

Dati di sintesi

Tab.1 - Persone residenti a Prato fra i 20 ed i 34 anni per contesto familiare al 31/12/89	pag. 1
Tab.2 - Persone residenti a Prato fra i 20 ed i 34 anni per contesto familiare al 31/12/94	pag. 4
Tab.3 - Persone residenti a Prato fra i 20 ed i 34 anni per contesto familiare al 31/12/99	pag. 7
Tab.4 - Persone residenti a Prato fra i 20 ed i 34 anni per contesto familiare al 31/12/89 per circoscrizione	pag. 10
Tab.5 - Persone residenti a Prato fra i 20 ed i 34 anni per contesto familiare al 31/12/94 per circoscrizione	pag. 13
Tab.6 - Persone residenti a Prato fra i 20 ed i 34 anni per contesto familiare al 31/12/99 per circoscrizione	pag. 16
Tab.7 - Persone residenti a Prato fra i 20 ed i 34 anni per contesto familiare al 31/12/89 per fasce d'età	pag. 22
Tab.8 - Persone residenti a Prato fra i 20 ed i 34 anni per contesto familiare al 31/12/94 per fasce d'età	pag. 25
Tab.9 - Persone residenti a Prato fra i 20 ed i 34 anni per contesto familiare al 31/12/99 per fasce d'età	pag. 28
Tab.10 - Persone residenti a Prato fra i 20 ed i 34 anni per contesto familiare al 31/12/89 Confronto tra extracomunitari e totale residenti	pag. 28
Tab.11 - Persone residenti a Prato fra i 20 ed i 34 anni per contesto familiare al 31/12/94 Confronto tra extracomunitari e totale residenti	pag. 31
Tab.12 - Persone residenti a Prato fra i 20 ed i 34 anni per contesto familiare al 31/12/99 Confronto tra extracomunitari e totale residenti	pag. 34

IL CONTESTO FAMILIARE DEI GIOVANI PRATESI

INTRODUZIONE

Il mutamento della struttura familiare nel corso degli ultimi dieci anni rappresenta, probabilmente, uno dei sintomi più evidenti dei mutamenti economici e sociali del nostro tempo. Con il tramonto della società industriale, la famiglia perde il suo ruolo tradizionale di riproduzione del lavoratore industriale, favorendo, in parte, l'emancipazione degli individui rispetto alla struttura familiare. La crescente femminilizzazione del lavoro, l'elevato tasso di disoccupazione e l'elevato costo degli alloggi hanno portato da una lato la fecondità a livelli talmente bassi da essere considerati "al minimo fisiologico", e ad un aumento dell'età al parto, dall'altro ad un ritardo dell'uscita dalla famiglia d'origine, che pertanto vede mutata la sua struttura.

La famiglia, dunque, mantiene anche a Prato il suo ruolo sussidiario all'assistenza sociale pubblica che è tipico dei Paesi europei mediterranei, e che prevede un welfare più "leggero" rispetto ai Paesi del Centro e del Nord Europa. A questo proposito è significativo che la percentuale di famiglie con due o più nuclei sia addirittura leggermente aumentata negli ultimi dieci anni. Nelle famiglie con più nuclei, infatti, spesso convivono tre generazioni, garantendo assistenza a quella più anziana ed il mantenimento di quella più giovane.

Questi mutamenti sono percepibili, in particolare, tra i giovani tra i 20 ed i 34 anni, la cui uscita dalla famiglia d'origine è pertanto sempre più posticipata. Queste tendenze sono parzialmente bilanciate dall'immigrazione straniera, fenomeno praticamente inesistente fino a sei o sette anni fa. La popolazione che immigra dall'estero è generalmente giovane, spesso si tratta di persone sole, cui però fa seguito – talvolta - il ricongiungimento con la famiglia d'origine.

In questa pubblicazione il focus d'interesse è centrato sul contesto familiare dei giovani nel 1989, nel 1994, e nel 1999. Il campo di osservazione, dunque, è costituito da tutti i residenti a Prato (per ognuno dei tre anni considerati) di età compresa tra i 20 ed i 34 anni di età.

Si tratta, quindi, di un'analisi diacronica in cui la variabile oggetto d'interesse (il contesto familiare) è stata valutata in modo differenziato per circoscrizione, per fasce d'età dei giovani (da 20 a 24 anni, da 25 a 29, e da 30 a 34) e per gli immigrati extracomunitari. Ciascuna di queste analisi è stata effettuata per sesso, quindi distintamente per i maschi e per le femmine.

La classificazione della variabile oggetto d'interesse è stata individuata sulla base di due criteri, il secondo subordinato al primo. In primo luogo è stato definito il "contesto familiare" sulla base del numero di **nuclei** presenti, ove per nucleo si intende un gruppo di persone legate da rapporto di matrimonio oppure genitore/figlio (secondo la definizione ISTAT). Ad esempio, marito e moglie costituiscono un nucleo, così come una coppia (sposata) ed i loro figli; viceversa, due persone conviventi (si noti che l'archivio anagrafico non distingue se si tratta di persone che convivono *more uxorio* o no) non costituiscono alcun nucleo, così come due fratelli, due cugini, uno zio ed un nipote, ecc.. Abbiamo quindi individuato famiglie senza nucleo, famiglie con un nucleo, e famiglie con due o più nuclei. Il secondo criterio di classificazione del contesto familiare è dato dall'eventuale presenza di altre persone. Nel caso di *famiglie senza nucleo* abbiamo distinto, pertanto, le persone sole, quelle che abitano solo con altri parenti, quelle con almeno un convivente. Nelle *famiglie con un nucleo* abbiamo distinto le coppie con figli, quelle senza, e quelle con un solo genitore con figli (*monogenitore*), segnalando l'eventuale

presenza di altre persone al di fuori del nucleo, e distinguendo quando il giovane è genitore, quando è figlio, e quando è altra persona al di fuori dal nucleo. Per le *famiglie con due o più nuclei*, infine, si è ritenuto opportuno non appesantire la classificazione con ulteriori discriminazioni.

PRESENTAZIONE DEI DATI

Siamo consapevoli che la classificazione che abbiamo adottato può risultare di difficile comprensione, tuttavia sul piano metodologico non potevamo prescindere da una classificazione esaustiva ed esclusiva. Tuttavia, consci delle difficoltà che tale classificazione può portare, nella rappresentazione dei dati di sintesi abbiamo adottato un'altra classificazione più intuitiva, basata sulla relazione parentale del giovane rispetto agli altri componenti della famiglia.

Abbiamo pensato di dividere la presentazione dei dati in due parti. Nella prima vi sono dati di sintesi, con la distribuzione complessiva dei giovani pratesi per contesto familiare nei tre anni considerati ('89, '94 e '99), suddivisi per sesso. Nella seconda parte, invece, l'analisi entra più nel dettaglio, presentando distribuzioni parziali territoriali (per circoscrizione), temporali (per fasce d'età) e per provenienza (immigrati extracomunitari). Per ognuno di questi focus vengono presentate le distribuzioni nei tre anni considerati.

DATI DI SINTESI

La tendenza al superamento del ruolo tradizionale della famiglia in questi dieci anni è rimarchevole anche a Prato, nonostante la presenza del grosso distretto industriale tessile. In particolare:

- Aumentano, in generale, i giovani residenti in **famiglie senza nucleo**, in particolare le persone da sole e quelle con conviventi. Quest'ultimo dato, che passa dall'89 al '99 dall'1,21% al 3,2% dei giovani considerati, è forse il più complesso, quello che più esplicita il superamento della famiglia classica. In questa tipologia familiare troviamo, infatti, non soltanto coppie che posticipano, rifiutano, oppure cui è precluso il matrimonio, ma anche gruppi di persone che convivono insieme per motivi diversi, in particolare (come vedremo) gli extracomunitari. Notevole anche l'aumento di persone sole, che passano dal 4,66% dell'89 al 7,03% del '99; anche questo dato risulta influenzato dall'elevata immigrazione extracomunitaria di giovani da soli, generalmente maschi.
- A sorpresa, rimangono sostanzialmente stabili i giovani residenti in **famiglie allargate** (quelle con almeno due nuclei), che erano addirittura aumentati dal 7,36% all'8,85% dall'89 al '94, per poi ristabilizzarsi sul 7,52% nel '99. Questa tipologia familiare, legata in modo particolare allo sviluppo industriale pratese, in realtà continua a resistere ancora oggi soprattutto per le note difficoltà dei giovani ad uscire dal nucleo familiare d'origine.
- In generale, diminuiscono i giovani residenti in **famiglie mononucleari** (quelle tradizionali), che passano dall'85,6% nell'89 all'80,5% del '99. Approfondendo il dettaglio di questa categoria, però, si scopre che si ha un aumento dei giovani che risiedono "come figli", oppure come "altro" (cioè altra persona al di fuori del nucleo), mentre c'è un crollo dei giovani in coppia senza figli e dei giovani che vivono in un nucleo "come genitori". I giovani che vivono in famiglie mononucleari come figli passano, complessivamente, dal 44,9% dell'89 al 53,1% del '99, mentre quelli che ci

vivono come genitori scendono dal 40,9% dell'89 al 27,4% del '99. Questi dati esprimono, più di ogni altro, la tendenza in atto nell'ultimo decennio tra i giovani: il posticipo dell'uscita dalla famiglia d'origine, del matrimonio e del parto.

- Dal confronto dei dati differenziati per **sex**, le tendenze descritte nel corso dei dieci anni considerati risultano essere sostanzialmente non modificate. In altri termini, le differenze esistenti tra maschi e femmine nell'89 sono all'incirca le stesse che riscontriamo nel'99. In particolare, i giovani maschi sono sovrarappresentati tra le persone sole e tra le famiglie mononucleari "come figli"; viceversa, le giovani donne sono sovrarappresentate tra le famiglie con due nuclei, e quelle mononucleari "come genitore", oppure in coppia senza figli. Queste caratteristiche, presenti in tutti i tre gli anni considerati, esprimono il fatto che le donne hanno generalmente figli in età più giovane rispetto ai maschi. Inoltre, la parte di questi ultimi che esce dal nucleo d'origine per stare da soli è maggiore rispetto all'analoga parte di donne, che, viceversa, escono dal nucleo d'origine per vivere in coppia in misura maggiore dei loro coetanei maschi.

DATI ANALITICI

- Dal confronto tra **circoscrizioni** rimangono sostanzialmente invariate le differenze socio-demografiche nei dieci anni. La circoscrizione Centro è quella che presenta nel periodo considerato aggregazioni familiari più eterogenee, atipiche. I giovani soli nel '99 costituiscono ormai l'11,35% del totale, che diventa il 17,55% nel centro storico, mentre quelli in due o più nuclei scendono dall'8,51% al 6,65%, nonostante l'aumento nel resto del comune. Quanto alle famiglie mononucleari, i giovani in coppia senza figli sono sempre sovrarappresentati nella circoscrizione Centro, mentre quelli con figli ("come genitore") scendono da 22,13% a 13,58% (senza altre persone). Questo dato è ancora più impressionante nelle altre circoscrizioni: in particolare, nella Nord si è passati in dieci anni dal 28,84% al 14,52%, in quella Ovest dal 30,8% al 16,49%. Viceversa, aumentano ovunque i giovani in famiglie mononucleari come figli, ad eccezione della circoscrizione Centro, dove scendono dal 33,11% dell'89 al 30,84% del '99 (che diventano il 20,32% nel centro storico!), a riprova delle peculiarità di questa circoscrizione. Gli aumenti più consistenti in questa classe si hanno invece nelle circoscrizioni più ricche: nella Nord i giovani che rimangono nella famiglia d'origine sono il 39,93% contro il 31,4% dell'89, nella Est salgono dal 35,94% al 39,56%. I giovani in famiglie senza nucleo con almeno un convivente aumentano dappertutto, in particolare nella circoscrizione Ovest, dove si passa dallo 0,62% dell'89 al 2,86% del '99. Interessante, infine, l'elevato numero di giovani conviventi nella circoscrizione Sud, che per il resto è sostanzialmente caratterizzata da una struttura familiare più tradizionale: i giovani conviventi dall'1,59% dell'89 sono aumentati al 4,05% del '99, superando persino l'analoga percentuale della circoscrizione Centro (3,79%).
- Dal confronto per **fascie d'età** (20-24, 25-29, 30-34) è possibile fare un'analisi "longitudinale" per almeno una generazione: infatti, la fascia 20-24 dell'89 corrisponde (circa) alla fascia 25-29 nel '94, ed alla fascia 30-34 nel '99 (chiameremo tale *generazione "B"*). Analogamente, quelli della fascia 25-29 nell'89 corrispondono a quelli della fascia 30-34 nel '94 (*generazione "A"*), mentre quelli della fascia 20-24 nel '94 corrispondono alla fascia 25-29 nel '99 (*generazione "C"*). Naturalmente, non si tratta esattamente delle stesse persone poiché alcune sono emigrate o morte, e altre sono immigrate, ma, trascurando questo fattore di distorsione, è possibile trarre interessanti considerazioni. In primo luogo, da una generazione all'altra aumenta la tendenza a

vivere in famiglie senza nucleo: dalla fascia 20-24 a quella 25-29 le persone sole passano dal 2,43% al 5,79% nella generazione “B”, e dal 2,02% al 7,78% nella generazione “C”; le persone in convivenza, invece, passano da 0,92% a 2,33% per generazione “B”, e da 0,99% a 4,06% per generazione “C”. Analogamente, dalla fascia 25-29 alla fascia 30-34 le persone sole passano da 5,86% a 6,83% per generazione “A”, e da 5,79% a 8,99% per generazione “B”; le persone in convivenza, invece, passano da 1,62% a 1,90% per generazione “A”, e da 2,33% a 3,68% per generazione “B”. Per quanto riguarda i giovani in famiglie con due o più nuclei, per tutte le tre generazioni considerate si è registrato un picco nel '94, a prescindere dalle fasce d'età. Il fenomeno sembra aver interessato particolarmente le generazioni “A” e “B”, mentre è in diminuzione per la “C” (da 8,46% nel '94 a 7,73% nel '99). Infine, per quanto riguarda i giovani in famiglie mononucleari, nelle tre generazioni considerate si percepisce nettamente la tendenza a posticipare l'uscita dalla famiglia d'origine. Da una generazione all'altra si può notare la drastica diminuzione di giovani in “coppie senza figli” e di giovani genitori, e, viceversa, l'aumento delle percentuali di giovani ancora conviventi con i propri genitori.

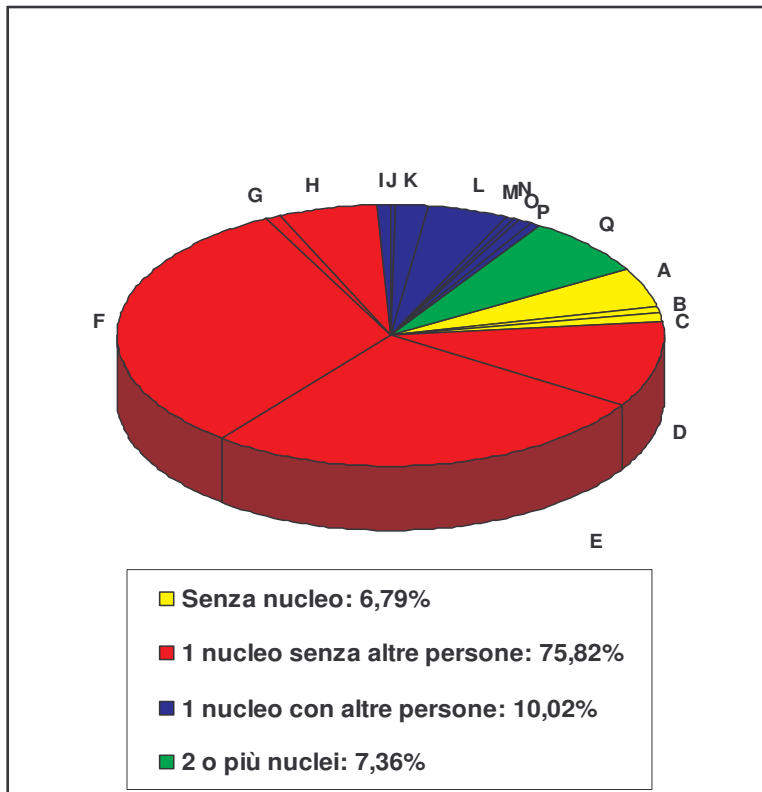
- Dalla distribuzione dei **giovani stranieri extracomunitari**, si può evincere come la loro distribuzione per contesto familiare sia radicalmente diversa da quella residente, ma si può altresì notare come le differenze siano diminuite nel corso dei dieci anni considerati, in primo luogo per il notevole aumento della componente straniera nella popolazione. Nell'89 i 175 giovani extracomunitari residenti erano sostanzialmente divisi a metà tra famiglie tradizionali e famiglie non convenzionali. Ben il 34,86% di essi viveva da solo (contro il 4,66% della popolazione residente!), ed un altro 4,57% viveva con altre persone conviventi. Per queste ultime non si tratta quasi mai di coppie di fatto (come spesso accade, invece, per la popolazione residente), bensì di persone che condividono in un'abitazione, verosimilmente per motivi economici. Tra le famiglie tradizionali, invece, si aveva una netta predominanza dei giovani genitori (in coppia o no). Questi erano complessivamente il 30,85%, mentre il 7,43% viveva in coppia senza figli, ed un altro 8% in famiglie con due o più nuclei. Viceversa, la quasi totale assenza di giovani extracomunitari “come figli” è emblematica della loro precoce età di matrimonio e di riproduzione. Nel '94 dei 917 giovani extracomunitari residenti ancora il 36% viveva in famiglie senza nucleo, ma di questi le persone sole scendevano al 26,28%, mentre quelle con altri parenti salivano al 5,67% (ricongiungimenti parentali con fratelli, cugini, nipoti, ecc.) e quelle con conviventi al 4,91%. Aumentavano quelli in famiglie con due o più nuclei (10,91%), mentre in quelle mononucleari diminuivano i giovani “come genitori” (pur restando di gran lunga maggioritari) ed aumentavano quelli né genitori né figli, sempre per l'effetto dei ricongiungimenti familiari. Infine, restavano inconsistenti i giovani in famiglie mononucleari “come figli”. Dal '94 al '99 si rafforzano le tendenze del quinquennio precedente. I 2.784 giovani extracomunitari residenti nel '99 aumentano nelle famiglie senza nucleo con altro parente (7,15%), e diminuiscono leggermente quelli soli (25,83%) e quelli con persone conviventi (4,49%). In continuo aumento anche i giovani in famiglie con due o più nuclei (14,62%) e, tra le famiglie mononucleari, i giovani residenti “come altro” (né come genitore, né come figlio, 10,23% complessivamente). In continua diminuzione, invece, quelli in coppia senza figli e quelli residenti come genitore, pur restando sempre maggioritari (33% complessivamente). Infine, rimangono inconsistenti i giovani extracomunitari che vivono “come figli” nelle famiglie mononucleari (4,68%), benché i loro omologhi italiani e stranieri comunitari siano largamente maggioritari (50,69%).

Tab.1 - Persone residenti a Prato fra i 20 e i 34 anni per contesto familiare al 31/12/1989

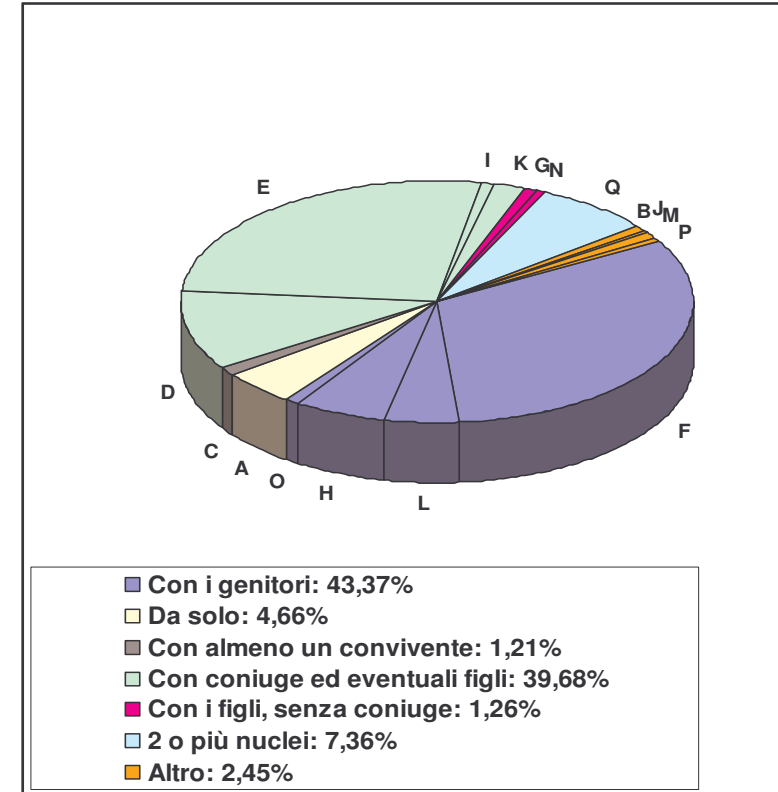
Valori assoluti e percentuali

	Senza nucleo			1 nucleo													2 o più nuclei Q	Totale
	solo A	con altro parente B	con almeno un convivente C	senza altre persone						con altre persone								
				coppia senza figli D	coppia con figli		monogenitore		coppia senza figli		coppia con figli			monogenitore				
					come genitore E	come figlio F	come genitore G	come figlio H	in coppia I	altro J	come genitore K	come figlio L	altro M	come genitore N	come figlio O	altro P		
Valori assoluti	1.748	345	455	3.920	9.939	12.025	348	2.201	264	104	756	1.723	259	124	315	212	2.761	37.499
Valori percentuali	4,66	0,92	1,21	10,45	26,50	32,07	0,93	5,87	0,70	0,28	2,02	4,59	0,69	0,33	0,84	0,57	7,36	100,00

Distribuzione dei giovani per numero di nuclei familiari



Distribuzione dei giovani per contesto familiare

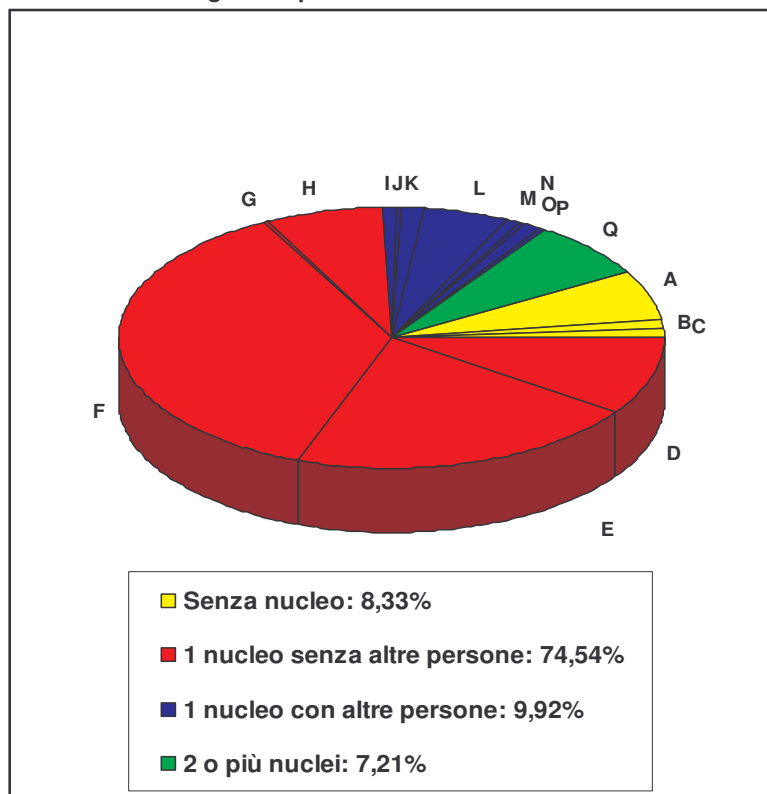


Tab. 1a - Persone residenti a Prato fra i 20 e i 34 anni per contesto familiare al 31/12/1989 - Maschi

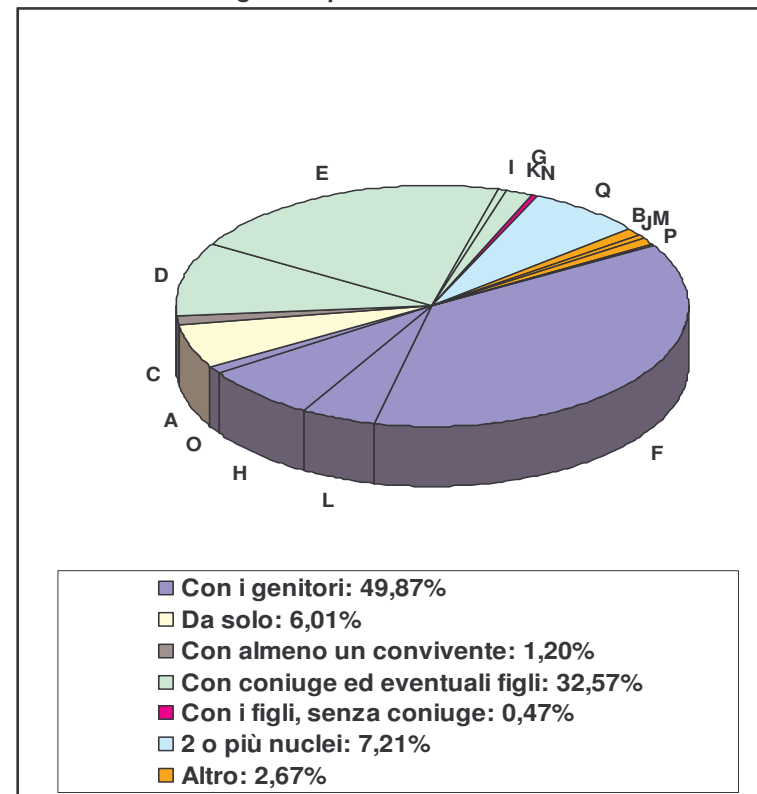
Valori assoluti e percentuali

	Senza nucleo			1 nucleo													2 o più nuclei Q	Totale
	solo A	con altro parente B	con almeno un convivente C	senza altre persone						con altre persone								
				coppia senza figli D	coppia con figli		monogenitore		coppia senza figli		coppia con figli			monogenitore				
					come genitore E	come figlio F	come genitore G	come figlio H	in coppia I	altro J	come genitore K	come figlio L	altro M	come genitore N	come figlio O	altro P		
Valori assoluti	1.126	211	225	1.837	3.872	6.901	37	1.326	119	61	278	932	166	51	189	63	1.351	18.745
Valori percentuali	6,01	1,13	1,20	9,80	20,66	36,82	0,20	7,07	0,63	0,33	1,48	4,97	0,89	0,27	1,01	0,34	7,21	100,00

Distribuzione dei giovani per numero di nuclei familiari - Maschi



Distribuzione dei giovani per contesto familiare - Maschi

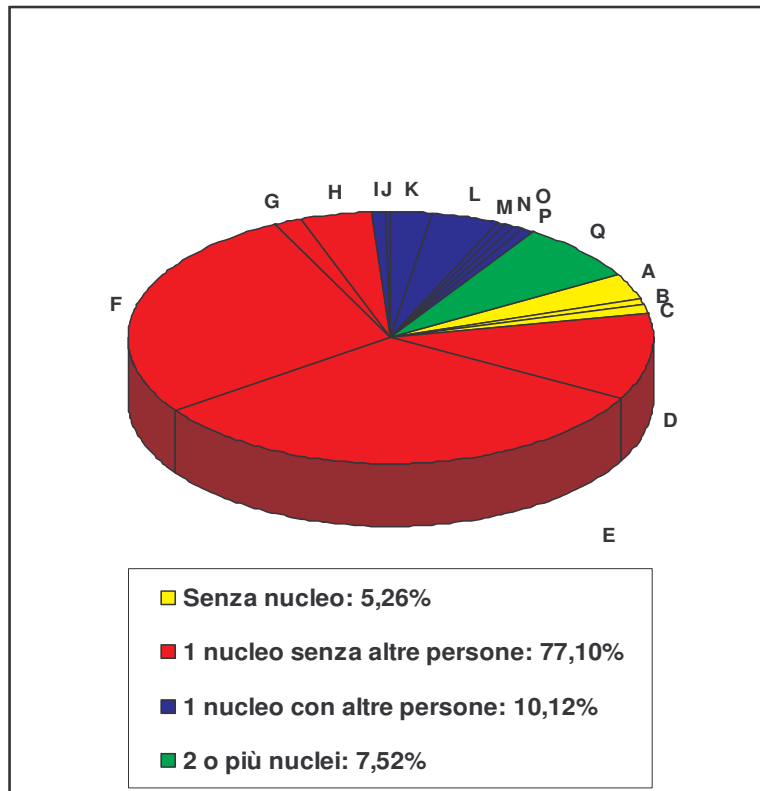


Tab. 1b - Persone residenti a Prato fra i 20 e i 34 anni per contesto familiare al 31/12/1989 - Femmine

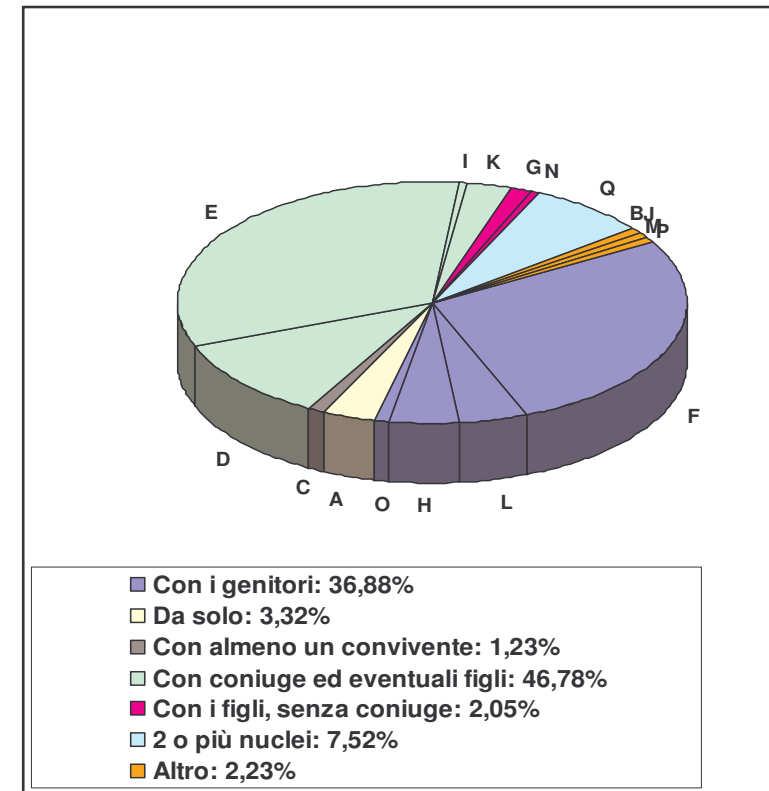
Valori assoluti e percentuali

	Senza nucleo			1 nucleo													2 o più nuclei Q	Totale
	solo A	con altro parente B	con almeno un convivente C	senza altre persone						con altre persone								
				coppia senza figli D	coppia con figli		monogenitore		coppia senza figli		coppia con figli			monogenitore				
					come genitore E	come figlio F	come genitore G	come figlio H	in coppia I	altro J	come genitore K	come figlio L	altro M	come genitore N	come figlio O	altro P		
Valori assoluti	622	134	230	2.083	6.067	5.124	311	875	145	43	478	791	93	73	126	149	1.410	18.754
Valori percentuali	3,32	0,71	1,23	11,11	32,35	27,32	1,66	4,67	0,77	0,23	2,55	4,22	0,50	0,39	0,67	0,79	7,52	100,00

Distribuzione dei giovani per numero di nuclei familiari - Femmine



Distribuzione dei giovani per contesto familiare - Femmine

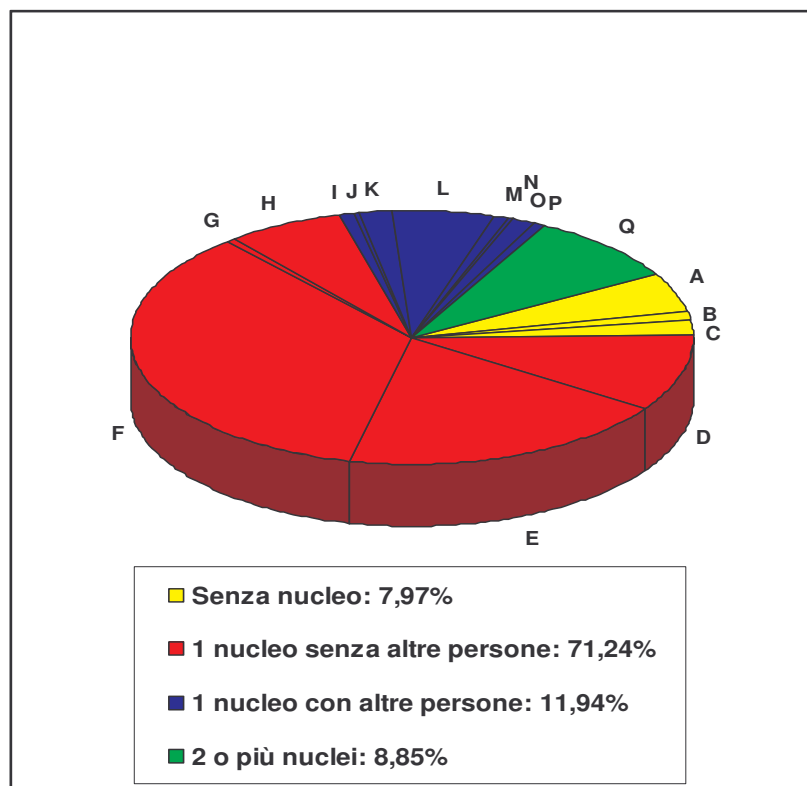


Tab. 2 - Persone residenti a Prato fra i 20 e i 34 anni per contesto familiare al 31/12/1994

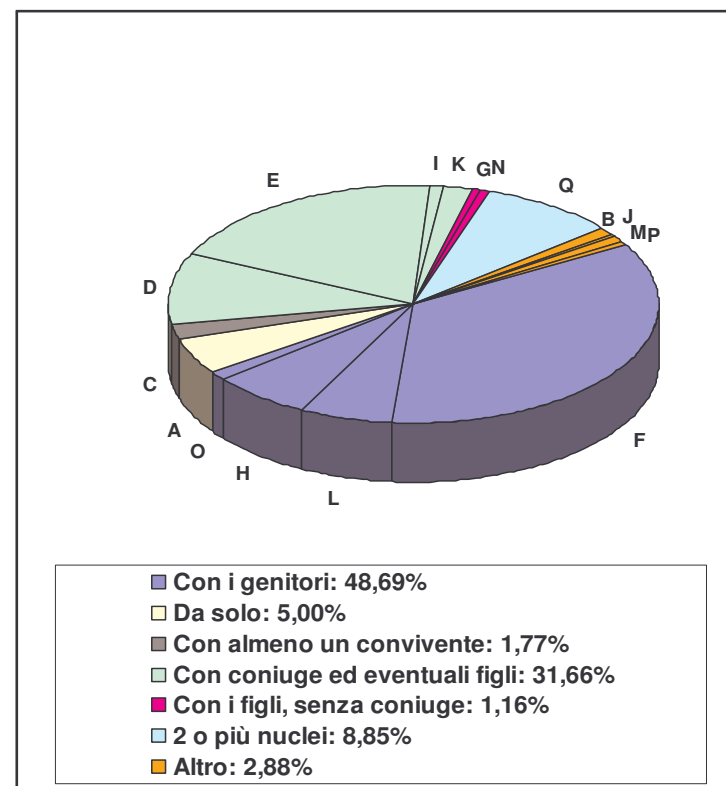
Valori assoluti e percentuali

	Senza nucleo			1 nucleo													2 o più nuclei Q	Totale
				senza altre persone						con altre persone								
	solo A	con altro parente B	con almeno un convivente C	coppia senza figli D	coppia con figli		monogenitore		coppia senza figli		coppia con figli		monogenitore					
					come genitore E	come figlio F	come genitore G	come figlio H	in coppia I	altro J	come genitore K	come figlio L	altro M	come genitore N	come figlio O	altro P		
Valori assoluti	1.941	469	687	3.799	7.476	13.531	309	2.564	325	131	703	2.312	301	140	512	217	3.437	38.854
Valori percentuali	5,00	1,21	1,77	9,78	19,24	34,83	0,80	6,60	0,84	0,34	1,81	5,95	0,77	0,36	1,32	0,56	8,85	100,00

Distribuzione dei giovani per numero di nuclei familiari



Distribuzione dei giovani per contesto familiare

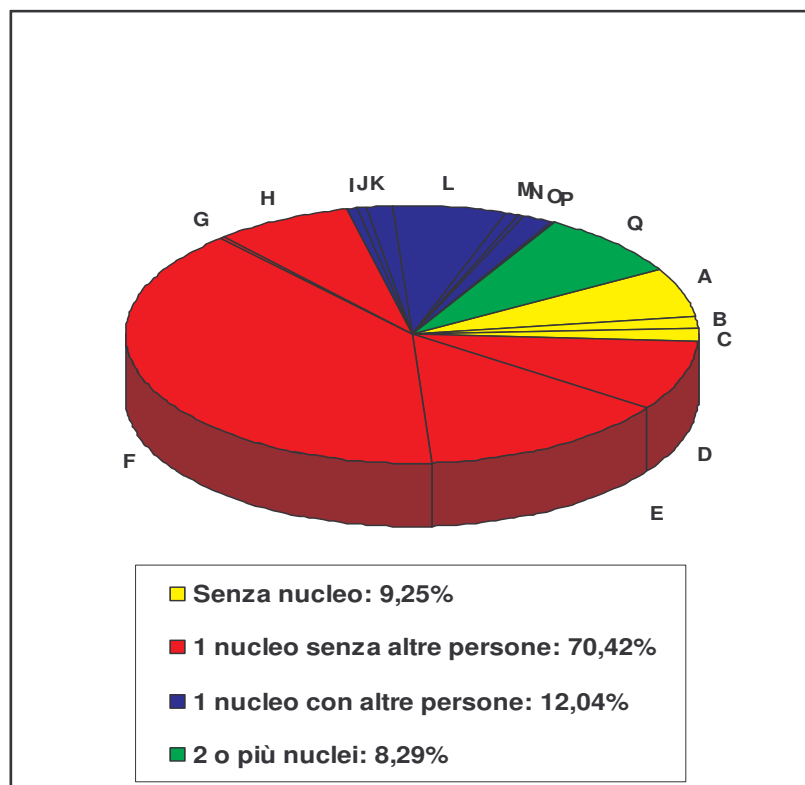


Tab. 2a - Persone residenti a Prato fra i 20 e i 34 anni per contesto familiare al 31/12/1994 - Maschi

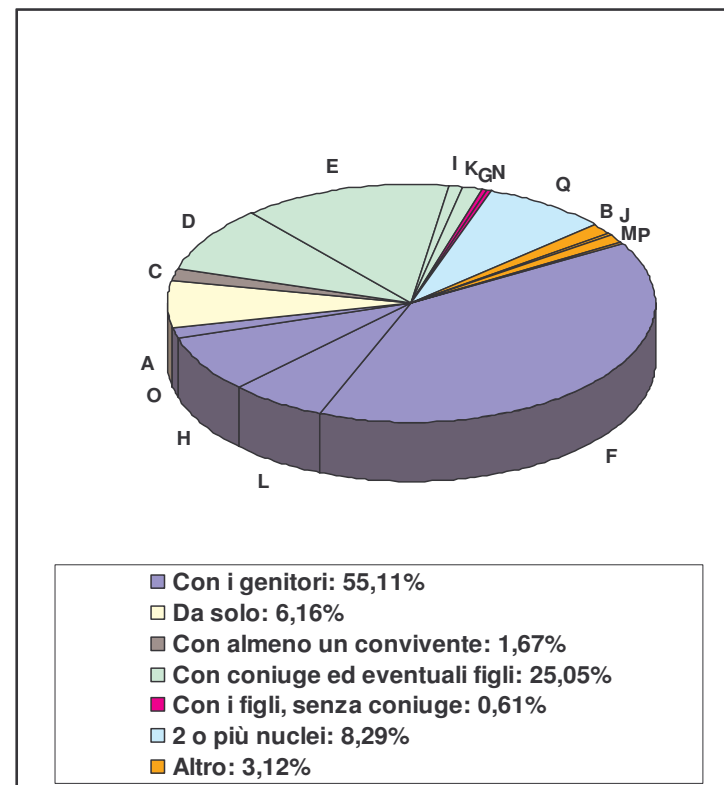
Valori assoluti e percentuali

	Senza nucleo			1 nucleo													2 o più nuclei Q	Totale
				senza altre persone						con altre persone								
				coppia senza figli D	coppia con figli		monogenitore		coppia senza figli		coppia con figli			monogenitore				
	solo A	con altro parente B	con almeno un convivente C		come genitore E	come figlio F	come genitore G	come figlio H	in coppia I	altro J	come genitore K	come figlio L	altro M	come genitore N	come figlio O	altro P		
Valori assoluti	1.211	280	328	1.746	2.783	7.742	58	1.523	139	80	260	1.263	185	62	312	68	1.630	19.670
Valori percentuali	6,16	1,42	1,67	8,88	14,15	39,36	0,29	7,74	0,71	0,41	1,32	6,42	0,94	0,32	1,59	0,35	8,29	100,00

Distribuzione dei giovani per numero di nuclei familiari - Maschi



Distribuzione dei giovani per contesto familiare - Maschi

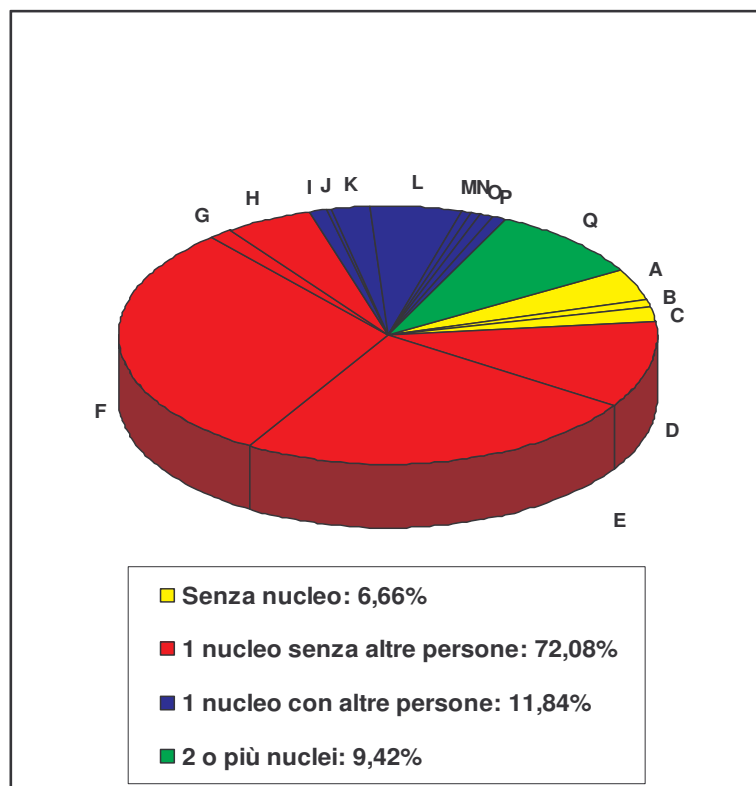


Tab. 2b - Persone residenti a Prato fra i 20 e i 34 anni per contesto familiare al 31/12/1994 - Femmine

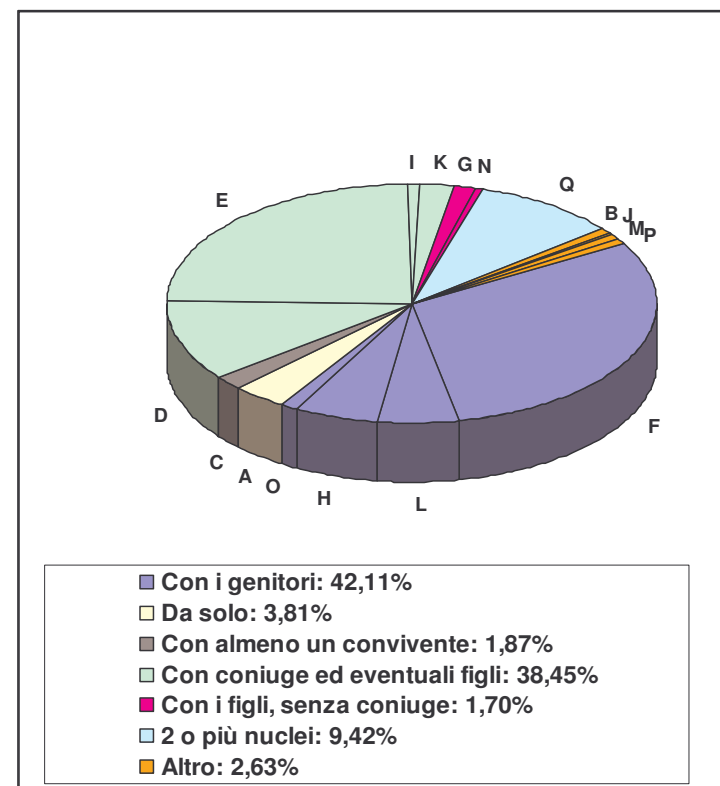
Valori assoluti e percentuali

	Senza nucleo			1 nucleo													2 o più nuclei Q	Totale
				senza altre persone						con altre persone								
				coppia senza figli D	coppia con figli		monogenitore		coppia senza figli		coppia con figli			monogenitore				
	solo A	con altro parente B	con almeno un convivente C		come genitore E	come figlio F	come genitore G	come figlio H	in coppia I	altro J	come genitore K	come figlio L	altro M	come genitore N	come figlio O	altro P		
Valori assoluti	730	189	359	2.053	4.695	5.789	249	1.041	186	51	443	1.049	116	78	200	149	1.807	19.184
Valori percentuali	3,81	0,99	1,87	10,70	24,47	30,18	1,30	5,43	0,97	0,27	2,31	5,47	0,60	0,41	1,04	0,78	9,42	100,00

Distribuzione dei giovani per numero di nuclei familiari - Femmine



Distribuzione dei giovani per contesto familiare - Femmine

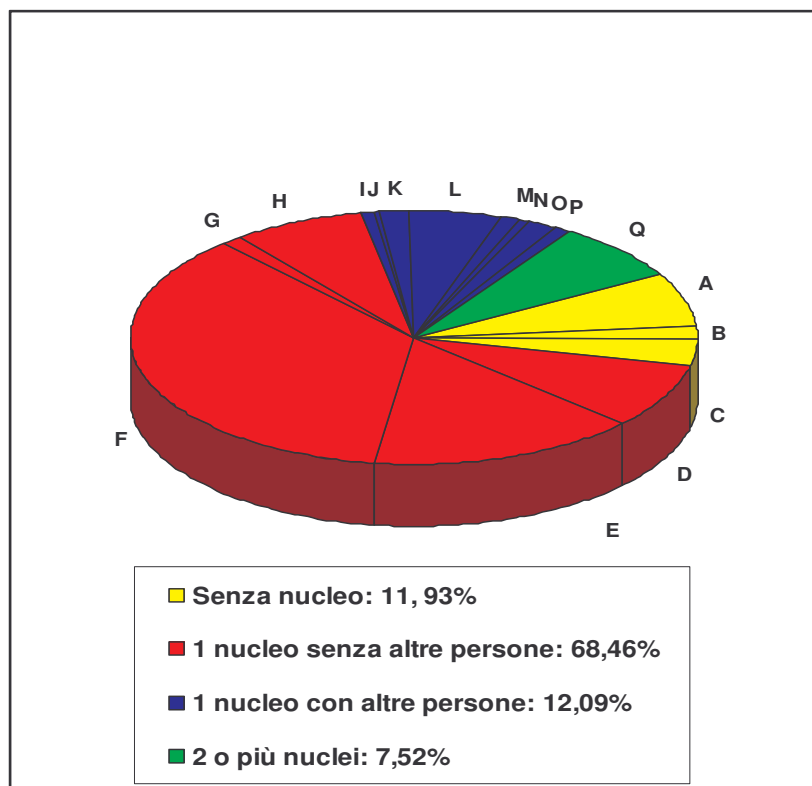


Tab. 3 - Persone residenti a Prato fra i 20 e i 34 anni per contesto familiare al 31/12/1999

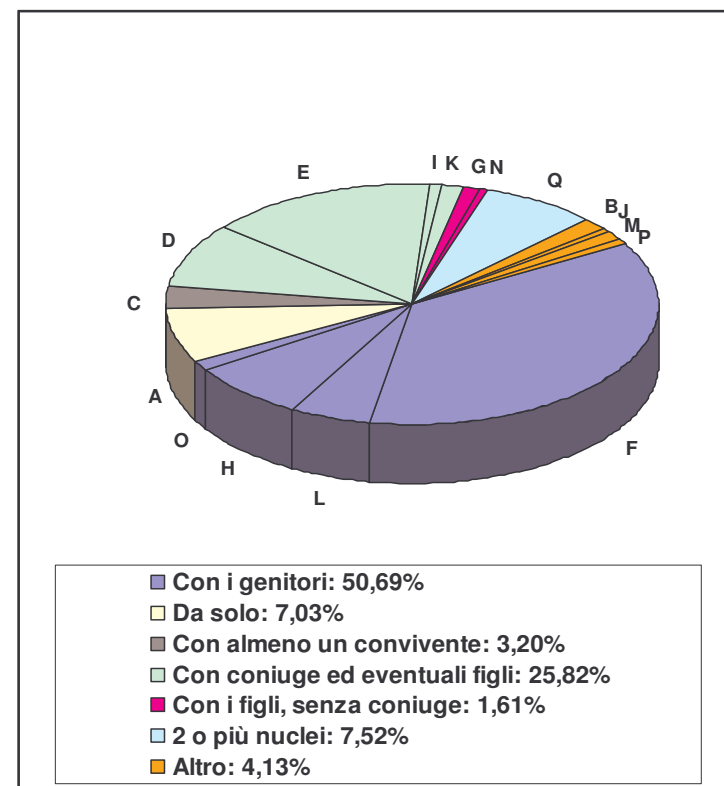
Valori assoluti e percentuali

	Senza nucleo			1 nucleo													2 o più nuclei Q	Totale
				senza altre persone						con altre persone								
	solo A	con altro parente B	con almeno un convivente C	coppia senza figli D	coppia con figli		monogenitore		coppia senza figli		coppia con figli			monogenitore				
					come genitore E	come figlio F	come genitore G	come figlio H	in coppia I	altro J	come genitore K	come figlio L	altro M	come genitore N	come figlio O	altro P		
Valori assoluti	2.689	653	1.224	3.227	5.804	13.823	390	2.948	253	167	596	2.063	405	226	561	355	2.877	38.261
Valori percentuali	7,03	1,71	3,20	8,43	15,17	36,13	1,02	7,70	0,66	0,44	1,56	5,39	1,06	0,59	1,47	0,93	7,52	100,00

Distribuzione dei giovani per numero di nuclei familiari



Distribuzione dei giovani per contesto familiare

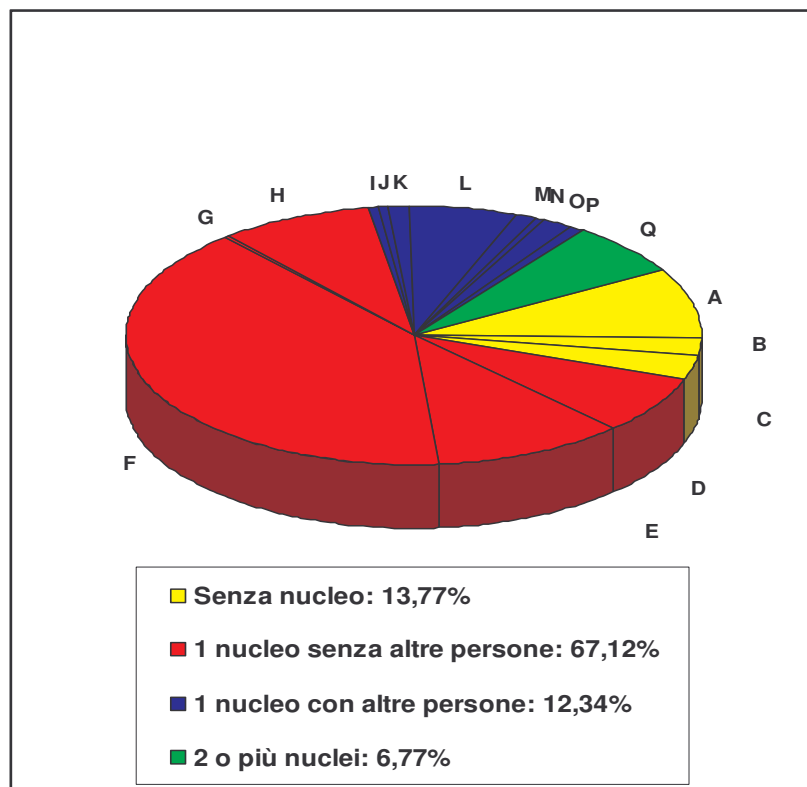


Tab. 3a - Persone residenti a Prato fra i 20 e i 34 anni per contesto familiare al 31/12/1999 - Maschi

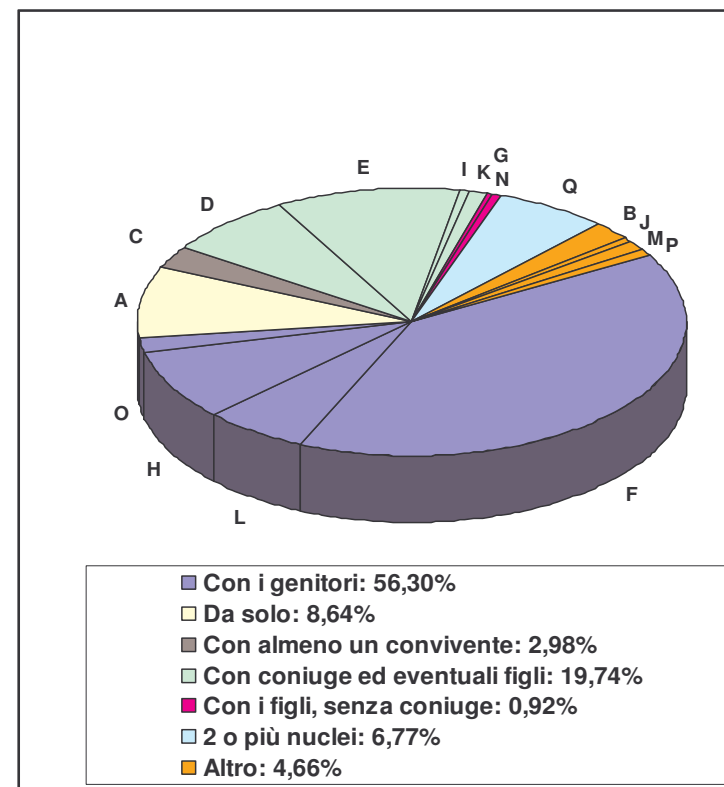
Valori assoluti e percentuali

	Senza nucleo			1 nucleo													2 o più nuclei Q	Totale
				senza altre persone						con altre persone								
				coppia senza figli D	coppia con figli		monogenitore		coppia senza figli		coppia con figli			monogenitore				
	solo A	con altro parente B	con almeno un convivente C		come genitore E	come figlio F	come genitore G	come figlio H	in coppia I	altro J	come genitore K	come figlio L	altro M	come genitore N	come figlio O	altro P		
Valori assoluti	1.687	421	581	1.417	2.118	7.808	65	1.698	108	104	212	1.176	248	115	311	136	1.321	19.526
Valori percentuali	8,64	2,16	2,98	7,26	10,85	39,99	0,33	8,70	0,55	0,53	1,09	6,02	1,27	0,59	1,59	0,70	6,77	100,00

Distribuzione dei giovani per numero di nuclei familiari - Maschi



Distribuzione dei giovani per contesto familiare - Maschi

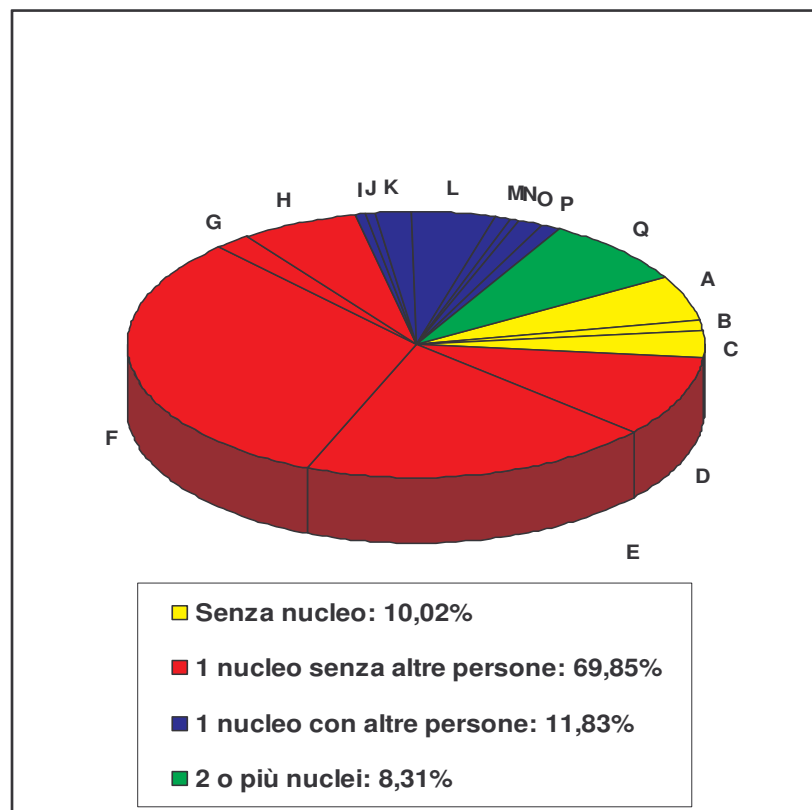


Tab. 3b - Persone residenti a Prato fra i 20 e i 34 anni per contesto familiare al 31/12/1999 - Femmine

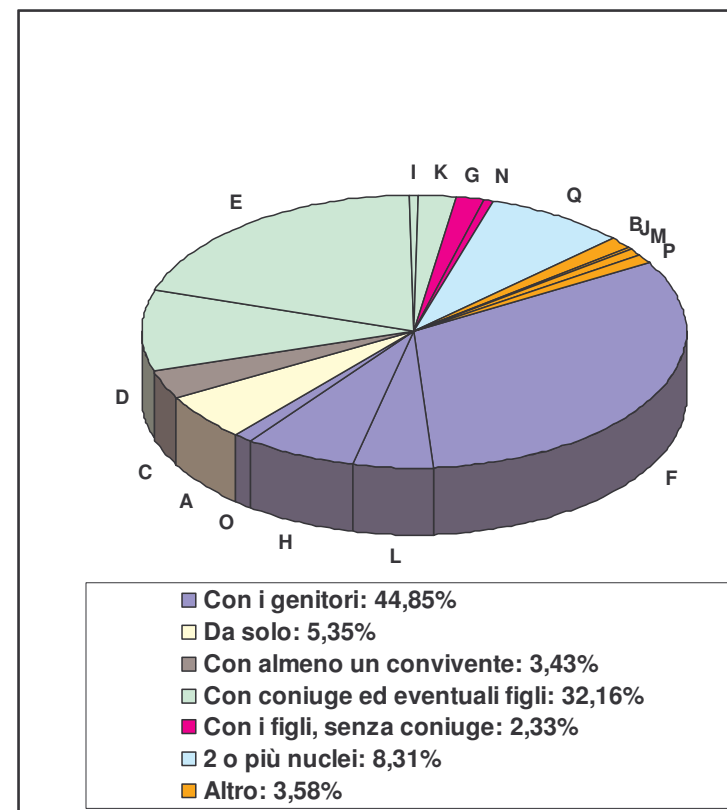
Valori assoluti e percentuali

	Senza nucleo			1 nucleo													2 o più nuclei Q	Totale
				senza altre persone						con altre persone								
	solo A	con altro parente B	con almeno un convivente C	coppia senza figli D	coppia con figli		monogenitore		coppia senza figli		coppia con figli			monogenitore				
					come genitore E	come figlio F	come genitore G	come figlio H	in coppia I	altro J	come genitore K	come figlio L	altro M	come genitore N	come figlio O	altro P		
Valori assoluti	1.002	232	643	1.810	3.686	6.015	325	1.250	145	63	384	887	157	111	250	219	1.556	18.735
Valori percentuali	5,35	1,24	3,43	9,66	19,67	32,11	1,73	6,67	0,77	0,34	2,05	4,73	0,84	0,59	1,33	1,17	8,31	100,00

Distribuzione dei giovani per numero di nuclei familiari - Femmine



Distribuzione dei giovani per contesto familiare - Femmine



Tab. 4 - Persone residenti a Prato fra i 20 e i 34 anni per contesto familiare al 31/12/1989

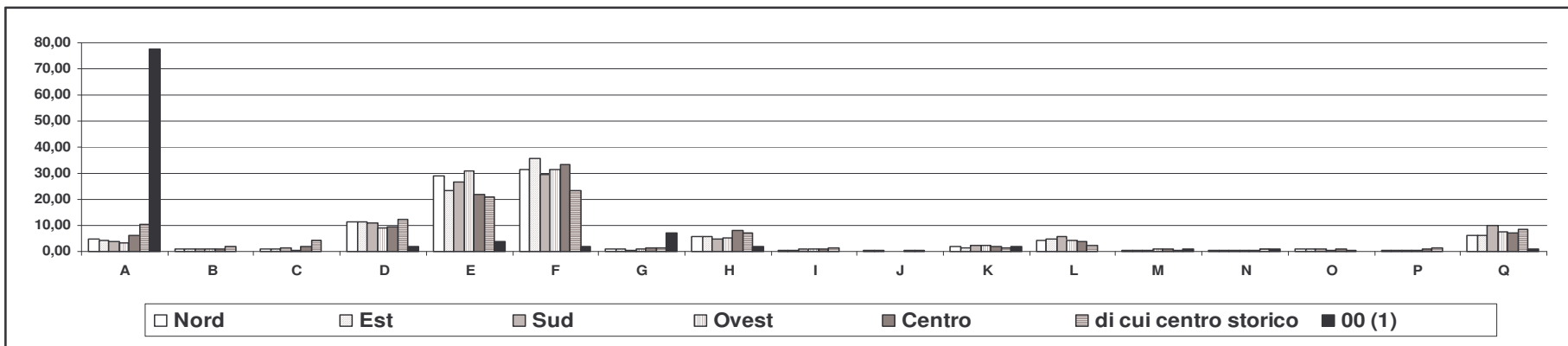
Per circoscrizioni

Valori assoluti e percentuali

Circoscrizioni	Senza nucleo			1 nucleo													2 o più nuclei	Totale	
	solo A	con altro parente B	con almeno un convivente C	senza altre persone				con altre persone											
				coppia senza figli D	coppia con figli		monogenitore		coppia senza figli		coppia con figli			monogenitore					
					come genitore E	come figlio F	come genitore G	come figlio H	in coppia I	altro J	come genitore K	come figlio L	altro M	come genitore N	come figlio O	altro P			
Valori assoluti																			
Nord	392	69	79	946	2.406	2.620	67	463	39	25	153	374	50	22	73	43	523	8.344	
Est	290	74	75	798	1.618	2.474	72	402	32	18	107	337	36	21	71	42	416	6.883	
Sud	298	56	117	818	1.981	2.162	51	349	66	16	161	406	51	18	65	32	722	7.369	
Ovest	245	68	47	672	2.323	2.363	56	402	58	15	189	340	66	20	49	39	591	7.543	
Centro	446	78	137	684	1.607	2.404	95	583	69	30	144	266	55	43	57	55	508	7.261	
di cui centro storico	165	28	67	189	327	360	25	112	22	8	21	39	8	15	10	23	132	1.551	
00 (1)	77	-	-	2	4	2	7	2	-	-	2	-	1	1	-	-	1	99	
Prato	1.748	345	455	3.920	9.939	12.025	348	2.201	264	104	756	1.723	259	124	315	212	2.761	37.499	
Valori percentuali																			
Nord	4,70	0,83	0,95	11,34	28,84	31,40	0,80	5,55	0,47	0,30	1,83	4,48	0,60	0,26	0,87	0,52	6,27	100,00	
Est	4,21	1,08	1,09	11,59	23,51	35,94	1,05	5,84	0,46	0,26	1,55	4,90	0,52	0,31	1,03	0,61	6,04	100,00	
Sud	4,04	0,76	1,59	11,10	26,88	29,34	0,69	4,74	0,90	0,22	2,18	5,51	0,69	0,24	0,88	0,43	9,80	100,00	
Ovest	3,25	0,90	0,62	8,91	30,80	31,33	0,74	5,33	0,77	0,20	2,51	4,51	0,87	0,27	0,65	0,52	7,84	100,00	
Centro	6,14	1,07	1,89	9,42	22,13	33,11	1,31	8,03	0,95	0,41	1,98	3,66	0,76	0,59	0,79	0,76	7,00	100,00	
di cui centro storico	10,64	1,81	4,32	12,19	21,08	23,21	1,61	7,22	1,42	0,52	1,35	2,51	0,52	0,97	0,64	1,48	8,51	100,00	
00 (1)	77,78	-	-	2,02	4,04	2,02	7,07	2,02	-	-	2,02	-	1,01	1,01	-	-	1,01	100,00	
Prato	4,66	0,92	1,21	10,45	26,50	32,07	0,93	5,87	0,70	0,28	2,02	4,59	0,69	0,33	0,84	0,57	7,36	100,00	

(1) Senza fissa dimora o irreperibili all'ultimo indirizzo

Persone residenti a Prato fra i 20 e i 34 anni per contesto familiare e circoscrizioni al 31/12/1989 (valori percentuali)



(1) Senza fissa dimora o irreperibili all'ultimo indirizzo

Tab. 4a - Persone residenti a Prato fra i 20 e i 34 anni per contesto familiare al 31/12/1989 - Maschi

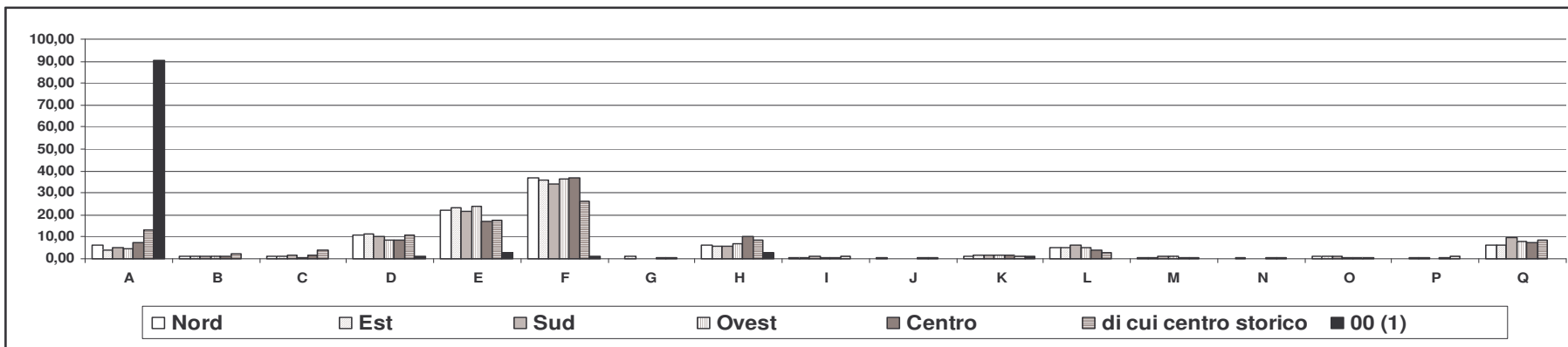
Per circoscrizioni

Valori assoluti e percentuali

Circoscrizioni	Senza nucleo			1 nucleo													2 o più nuclei	Totale
				senza altre persone						con altre persone								
				coppia senza figli	coppia con figli		monogenitore		coppia senza figli		coppia con figli			monogenitore				
	solo	con altro parente	con almeno un convivente		come genitore	come figlio	come genitore	come figlio	in coppia	altro	come genitore	come figlio	altro	come genitore	come figlio	altro		
A	B	C	D	E	F	G	H	I	J	K	L	M	N	O	P	Q		
Valori assoluti																		
Nord	256	39	43	443	923	1.539	4	254	19	14	55	205	30	7	47	11	255	4.144
Est	290	74	75	798	1.618	2.474	72	402	32	18	107	337	36	21	71	42	416	6.883
Sud	199	41	56	383	794	1.255	7	215	32	9	53	222	35	5	34	12	349	3.701
Ovest	166	41	24	322	902	1.364	6	246	24	5	71	182	49	10	31	10	288	3.741
Centro	263	48	68	316	620	1.354	12	366	31	19	55	140	30	15	31	19	267	3.654
<i>di cui centro storico</i>	<i>105</i>	<i>19</i>	<i>33</i>	<i>86</i>	<i>139</i>	<i>207</i>	<i>4</i>	<i>69</i>	<i>11</i>	<i>6</i>	<i>8</i>	<i>21</i>	<i>4</i>	<i>5</i>	<i>5</i>	<i>10</i>	<i>66</i>	<i>798</i>
00 (1)	65	-	-	1	2	1	-	2	-	-	1	-	-	-	-	-	-	72
Prato	1.126	211	225	1.837	3.872	6.901	37	1.326	119	61	278	932	166	51	189	63	1.351	18.745
Valori percentuali																		
Nord	6,18	0,94	1,04	10,69	22,27	37,14	0,10	6,13	0,46	0,34	1,33	4,95	0,72	0,17	1,13	0,27	6,15	100,00
Est	4,21	1,08	1,09	11,59	23,51	35,94	1,05	5,84	0,46	0,26	1,55	4,90	0,52	0,31	1,03	0,61	6,04	100,00
Sud	5,38	1,11	1,51	10,35	21,45	33,91	0,19	5,81	0,86	0,24	1,43	6,00	0,95	0,14	0,92	0,32	9,43	100,00
Ovest	4,44	1,10	0,64	8,61	24,11	36,46	0,16	6,58	0,64	0,13	1,90	4,87	1,31	0,27	0,83	0,27	7,70	100,00
Centro	7,20	1,31	1,86	8,65	16,97	37,06	0,33	10,02	0,85	0,52	1,51	3,83	0,82	0,41	0,85	0,52	7,31	100,00
<i>di cui centro storico</i>	<i>13,16</i>	<i>2,38</i>	<i>4,14</i>	<i>10,78</i>	<i>17,42</i>	<i>25,94</i>	<i>0,50</i>	<i>8,65</i>	<i>1,38</i>	<i>0,75</i>	<i>1,00</i>	<i>2,63</i>	<i>0,50</i>	<i>0,63</i>	<i>0,63</i>	<i>1,25</i>	<i>8,27</i>	<i>100,00</i>
00 (1)	90,28	-	-	1,39	2,78	1,39	-	2,78	-	-	1,39	-	-	-	-	-	-	100,00
Prato	6,01	1,13	1,20	9,80	20,66	36,82	0,20	7,07	0,63	0,33	1,48	4,97	0,89	0,27	1,01	0,34	7,21	100,00

(1) Senza fissa dimora o irreperibili all'ultimo indirizzo

Persone residenti a Prato fra i 20 e i 34 anni per contesto familiare e circoscrizioni al 31/12/1989 - Maschi (valori percentuali)



(1) Senza fissa dimora o irreperibili all'ultimo indirizzo

Tab. 4b - Persone residenti a Prato fra i 20 e i 34 anni per contesto familiare al 31/12/1989 - Femmine

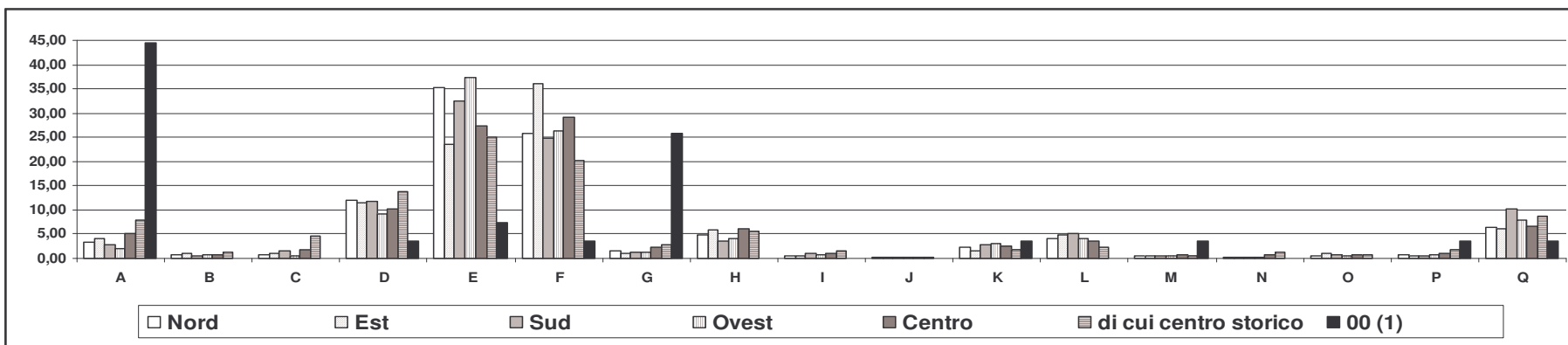
Per circoscrizioni

Valori assoluti e percentuali

Circoscrizioni	Senza nucleo			1 nucleo													2 o più nuclei	Totale
	solo	con altro parente	con almeno un convivente	senza altre persone						con altre persone								
				coppia senza figli	coppia con figli		monogenitore		coppia senza figli		coppia con figli			monogenitore				
					come genitore	come figlio	come genitore	come figlio	in coppia	altro	come genitore	come figlio	altro	come genitore	come figlio	altro		
A	B	C	D	E	F	G	H	I	J	K	L	M	N	O	P	Q		
Valori assoluti																		
Nord	136	30	36	503	1.483	1.081	63	209	20	11	98	169	20	15	26	32	268	4.200
Est	290	74	75	798	1.618	2.474	72	402	32	18	107	337	36	21	71	42	416	6.883
Sud	99	15	61	435	1.187	907	44	134	34	7	108	184	16	13	31	20	373	3.668
Ovest	79	27	23	350	1.421	999	50	156	34	10	118	158	17	10	18	29	303	3.802
Centro	183	30	69	368	987	1.050	83	217	38	11	89	126	25	28	26	36	241	3.607
<i>di cui centro storico</i>	60	9	34	103	188	153	21	43	11	2	13	18	4	10	5	13	66	753
00 (1)	12	-	-	1	2	1	7	-	-	-	1	-	1	-	-	1	1	27
Prato	622	134	230	2.083	6.067	5.124	311	875	145	43	478	791	93	73	126	149	1.410	18.754
Valori percentuali																		
Nord	3,24	0,71	0,86	11,98	35,31	25,74	1,50	4,98	0,48	0,26	2,33	4,02	0,48	0,36	0,62	0,76	6,38	100,00
Est	4,21	1,08	1,09	11,59	23,51	35,94	1,05	5,84	0,46	0,26	1,55	4,90	0,52	0,31	1,03	0,61	6,04	100,00
Sud	2,70	0,41	1,66	11,86	32,36	24,73	1,20	3,65	0,93	0,19	2,94	5,02	0,44	0,35	0,85	0,55	10,17	100,00
Ovest	2,08	0,71	0,60	9,21	37,38	26,28	1,32	4,10	0,89	0,26	3,10	4,16	0,45	0,26	0,47	0,76	7,97	100,00
Centro	5,07	0,83	1,91	10,20	27,36	29,11	2,30	6,02	1,05	0,30	2,47	3,49	0,69	0,78	0,72	1,00	6,68	100,00
<i>di cui centro storico</i>	7,97	1,20	4,52	13,68	24,97	20,32	2,79	5,71	1,46	0,27	1,73	2,39	0,53	1,33	0,66	1,73	8,76	100,00
00 (1)	44,44	-	-	3,70	7,41	3,70	25,93	-	-	-	3,70	-	3,70	-	-	3,70	3,70	100,00
Prato	3,32	0,71	1,23	11,11	32,35	27,32	1,66	4,67	0,77	0,23	2,55	4,22	0,50	0,39	0,67	0,79	7,52	100,00

(1) Senza fissa dimora o irreperibili all'ultimo indirizzo

Persone residenti a Prato fra i 20 e i 34 anni per contesto familiare e circoscrizioni al 31/12/1989 - Femmine (valori percentuali)



(1) Senza fissa dimora o irreperibili all'ultimo indirizzo

Tab. 5 - Persone residenti a Prato fra i 20 e i 34 anni per contesto familiare al 31/12/1994

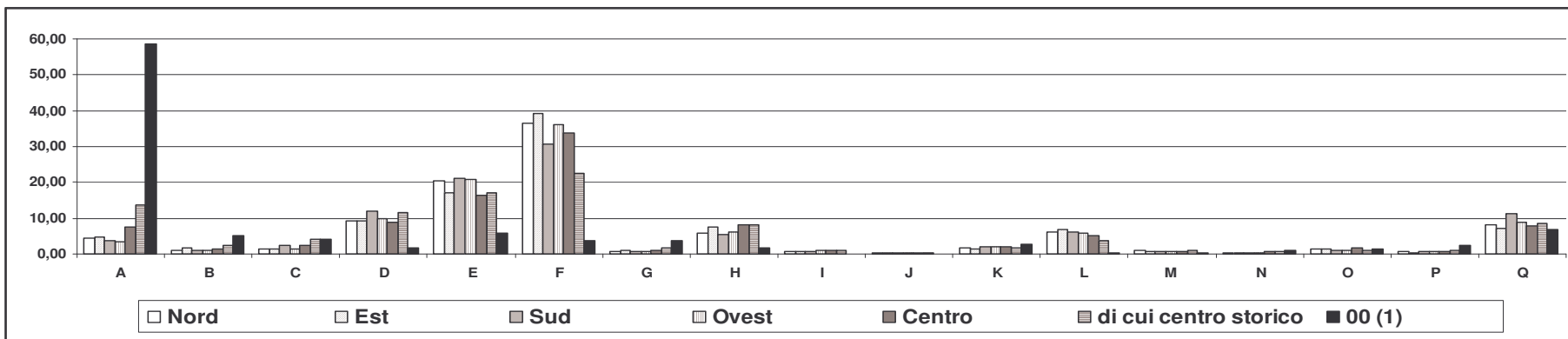
Per circoscrizioni

Valori assoluti e percentuali

Circoscrizioni	Senza nucleo			1 nucleo													2 o più nuclei	Totale	
	solo A	con altro parente B	con almeno un convivente C	senza altre persone						con altre persone									
				coppia senza figli D	coppia con figli		monogenitore		coppia senza figli		coppia con figli			monogenitore					
					come genitore E	come figlio F	come genitore G	come figlio H	in coppia I	altro J	come genitore K	come figlio L	altro M	come genitore N	come figlio O	altro P			
Valori assoluti																			
Nord	358	74	122	765	1.684	3.001	60	487	68	36	128	508	73	21	119	44	688	8.236	
Est	318	107	88	632	1.173	2.699	61	519	48	17	91	462	47	16	104	22	496	6.900	
Sud	336	88	201	1.025	1.844	2.659	58	483	63	17	178	530	66	30	90	47	994	8.709	
Ovest	264	79	97	744	1.584	2.732	52	469	70	29	157	439	62	24	74	41	667	7.584	
Centro	537	110	170	629	1.180	2.432	68	602	76	32	143	372	52	47	122	58	577	7.207	
<i>di cui centro storico</i>	201	33	62	170	255	332	25	120	14	7	25	56	15	10	16	17	124	1.482	
00 (1)	128	11	9	4	13	8	8	4	-	-	6	1	1	2	3	5	15	218	
Prato	1.941	469	687	3.799	7.478	13.531	307	2.564	325	131	703	2.312	301	140	512	217	3.437	38.854	
Valori percentuali																			
Nord	4,35	0,90	1,48	9,29	20,45	36,44	0,73	5,91	0,83	0,44	1,55	6,17	0,89	0,25	1,44	0,53	8,35	100,00	
Est	4,61	1,55	1,28	9,16	17,00	39,12	0,88	7,52	0,70	0,25	1,32	6,70	0,68	0,23	1,51	0,32	7,19	100,00	
Sud	3,86	1,01	2,31	11,77	21,17	30,53	0,67	5,55	0,72	0,20	2,04	6,09	0,76	0,34	1,03	0,54	11,41	100,00	
Ovest	3,48	1,04	1,28	9,81	20,89	36,02	0,69	6,18	0,92	0,38	2,07	5,79	0,82	0,32	0,98	0,54	8,79	100,00	
Centro	7,45	1,53	2,36	8,73	16,37	33,74	0,94	8,35	1,05	0,44	1,98	5,16	0,72	0,65	1,69	0,80	8,01	100,00	
<i>di cui centro storico</i>	13,56	2,23	4,18	11,47	17,21	22,40	1,69	8,10	0,94	0,47	1,69	3,78	1,01	0,67	1,08	1,15	8,37	100,00	
00 (1)	58,72	5,05	4,13	1,83	5,96	3,67	3,67	1,83	-	-	2,75	0,46	0,46	0,92	1,38	2,29	6,88	100,00	
Prato	5,00	1,21	1,77	9,78	19,25	34,83	0,79	6,60	0,84	0,34	1,81	5,95	0,77	0,36	1,32	0,56	8,85	100,00	

(1) Senza fissa dimora o irraggiungibili all'ultimo indirizzo

Persone residenti a Prato fra i 20 e i 34 anni per contesto familiare e circoscrizioni al 31/12/1994 (valori percentuali)



(1) Senza fissa dimora o irraggiungibili all'ultimo indirizzo

Tab. 5a - Persone residenti a Prato fra i 20 e i 34 anni per contesto familiare al 31/12/1994 - Maschi

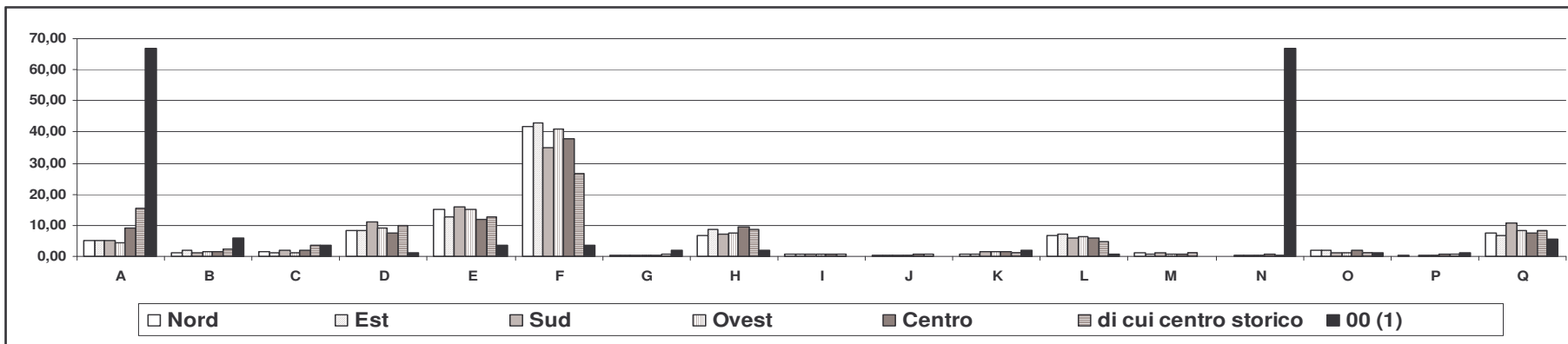
Per circoscrizioni

Valori assoluti e percentuali

Circoscrizioni	Senza nucleo			1 nucleo													2 o più nuclei	Totale	
	solo A	con altro parente B	con almeno un convivente C	senza altre persone						con altre persone									
				coppia senza figli D	coppia con figli		monogenitore		coppia senza figli		coppia con figli			monogenitore					
					come genitore E	come figlio F	come genitore G	come figlio H	in coppia I	altro J	come genitore K	come figlio L	altro M	come genitore N	come figlio O	altro P			
Valori assoluti																			
Nord	213	44	65	354	634	1.760	9	279	30	23	41	290	49	8	80	12	325	4.216	
Est	180	65	42	284	439	1.501	10	307	22	10	32	246	29	9	64	4	235	3.479	
Sud	223	47	93	478	700	1.529	9	304	28	12	68	267	44	13	51	15	475	4.356	
Ovest	164	54	47	350	578	1.573	11	290	29	13	61	244	35	10	49	13	317	3.838	
Centro	333	61	76	278	427	1.374	16	340	30	22	55	215	27	22	66	22	270	3.634	
<i>di cui centro storico</i>	113	17	25	73	94	196	6	63	5	6	10	35	9	3	8	7	61	731	
00 (1)	98	9	5	2	5	5	3	3	-	-	3	1	-	98	2	2	8	147	
Prato	1.211	280	328	1.746	2.783	7.742	58	1.523	139	80	260	1.263	185	62	312	68	1.630	19.670	
Valori percentuali																			
Nord	5,05	1,04	1,54	8,40	15,04	41,75	0,21	6,62	0,71	0,55	0,97	6,88	1,16	0,19	1,90	0,28	7,71	100,00	
Est	5,17	1,87	1,21	8,16	12,62	43,14	0,29	8,82	0,63	0,29	0,92	7,07	0,83	0,26	1,84	0,11	6,75	100,00	
Sud	5,12	1,08	2,13	10,97	16,07	35,10	0,21	6,98	0,64	0,28	1,56	6,13	1,01	0,30	1,17	0,34	10,90	100,00	
Ovest	4,27	1,41	1,22	9,12	15,06	40,98	0,29	7,56	0,76	0,34	1,59	6,36	0,91	0,26	1,28	0,34	8,26	100,00	
Centro	9,16	1,68	2,09	7,65	11,75	37,81	0,44	9,36	0,83	0,61	1,51	5,92	0,74	0,61	1,82	0,61	7,43	100,00	
<i>di cui centro storico</i>	15,46	2,33	3,42	9,99	12,86	26,81	0,82	8,62	0,68	0,82	1,37	4,79	1,23	0,41	1,09	0,96	8,34	100,00	
00 (1)	66,67	6,12	3,40	1,36	3,40	3,40	2,04	2,04	-	-	2,04	0,68	-	66,67	1,36	1,36	5,44	100,00	
Prato	6,16	1,42	1,67	8,88	14,15	39,36	0,29	7,74	0,71	0,41	1,32	6,42	0,94	0,32	1,59	0,35	8,29	100,00	

(1) Senza fissa dimora o irreperibili all'ultimo indirizzo

Persone residenti a Prato fra i 20 e i 34 anni per contesto familiare e circoscrizioni al 31/12/1994 - Maschi (valori percentuali)



(1) Senza fissa dimora o irreperibili all'ultimo indirizzo

Tab. 5b - Persone residenti a Prato fra i 20 e i 34 anni per contesto familiare al 31/12/1994 - Femmine

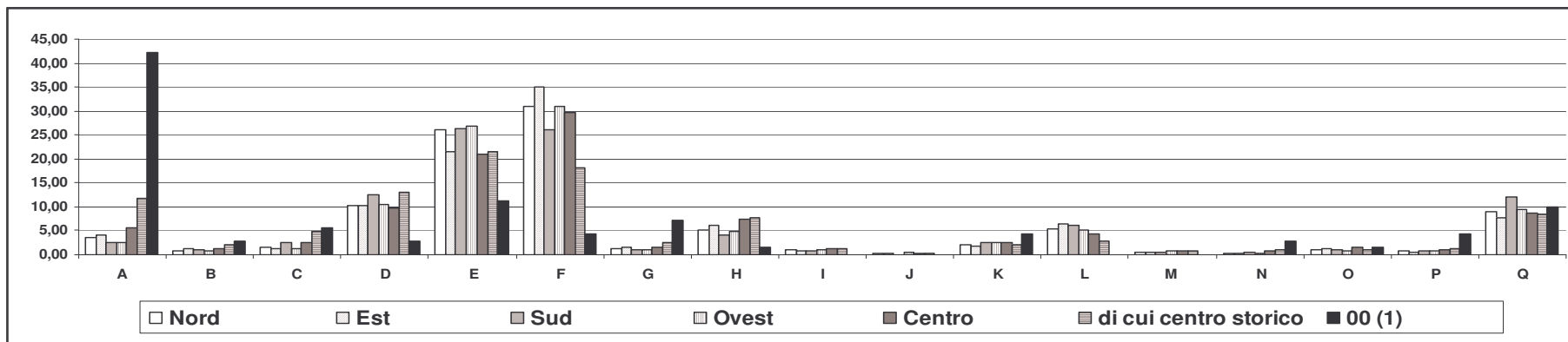
Per circoscrizioni

Valori assoluti e percentuali

Circoscrizioni	Senza nucleo			1 nucleo													2 o più nuclei	Totale	
				senza altre persone						con altre persone									
				coppia senza figli	coppia con figli		monogenitore		coppia senza figli		coppia con figli			monogenitore					
	solo	con altro parente	con almeno un convivente		come genitore	come figlio	come genitore	come figlio	in coppia	altro	come genitore	come figlio	altro	come genitore	come figlio	altro			
A	B	C	D	E	F	G	H	I	J	K	L	M	N	O	P	Q			
Valori assoluti																			
Nord	145	30	57	411	1.050	1.241	51	208	38	13	87	218	24	13	39	32	363	4.020	
Est	138	42	46	348	734	1.198	51	212	26	7	59	216	18	7	40	18	261	3.421	
Sud	113	41	108	547	1.144	1.130	49	179	35	5	110	263	22	17	39	32	519	4.353	
Ovest	100	25	50	394	1.006	1.159	41	179	41	16	96	195	27	14	25	28	350	3.746	
Centro	204	49	94	351	753	1.058	52	262	46	10	88	157	25	25	56	36	307	3.573	
<i>di cui centro storico</i>	88	16	37	97	161	136	19	57	9	1	15	21	6	7	8	10	63	751	
00 (1)	30	2	4	2	8	3	5	1	-	-	3	-	-	2	1	3	7	71	
Prato	730	189	359	2.053	4.695	5.789	249	1.041	186	51	443	1.049	116	78	200	149	1.807	19.184	
Valori percentuali																			
Nord	3,61	0,75	1,42	10,22	26,12	30,87	1,27	5,17	0,95	0,32	2,16	5,42	0,60	0,32	0,97	0,80	9,03	100,00	
Est	4,03	1,23	1,34	10,17	21,46	35,02	1,49	6,20	0,76	0,20	1,72	6,31	0,53	0,20	1,17	0,53	7,63	100,00	
Sud	2,60	0,94	2,48	12,57	26,28	25,96	1,13	4,11	0,80	0,11	2,53	6,04	0,51	0,39	0,90	0,74	11,92	100,00	
Ovest	2,67	0,67	1,33	10,52	26,86	30,94	1,09	4,78	1,09	0,43	2,56	5,21	0,72	0,37	0,67	0,75	9,34	100,00	
Centro	5,71	1,37	2,63	9,82	21,07	29,61	1,46	7,33	1,29	0,28	2,46	4,39	0,70	0,70	1,57	1,01	8,59	100,00	
<i>di cui centro storico</i>	11,72	2,13	4,93	12,92	21,44	18,11	2,53	7,59	1,20	0,13	2,00	2,80	0,80	0,93	1,07	1,33	8,39	100,00	
00 (1)	42,25	2,82	5,63	2,82	11,27	4,23	7,04	1,41	-	-	4,23	-	-	2,82	1,41	4,23	9,86	100,00	
Prato	3,81	0,99	1,87	10,70	24,47	30,18	1,30	5,43	0,97	0,27	2,31	5,47	0,60	0,41	1,04	0,78	9,42	100,00	

(1) Senza fissa dimora o irraggiungibili all'ultimo indirizzo

Persone residenti a Prato fra i 20 e i 34 anni per contesto familiare e circoscrizioni al 31/12/1994 - Femmine (valori percentuali)



(1) Senza fissa dimora o irraggiungibili all'ultimo indirizzo

Tab. 6 - Persone residenti a Prato fra i 20 e i 34 anni per contesto familiare al 31/12/1999

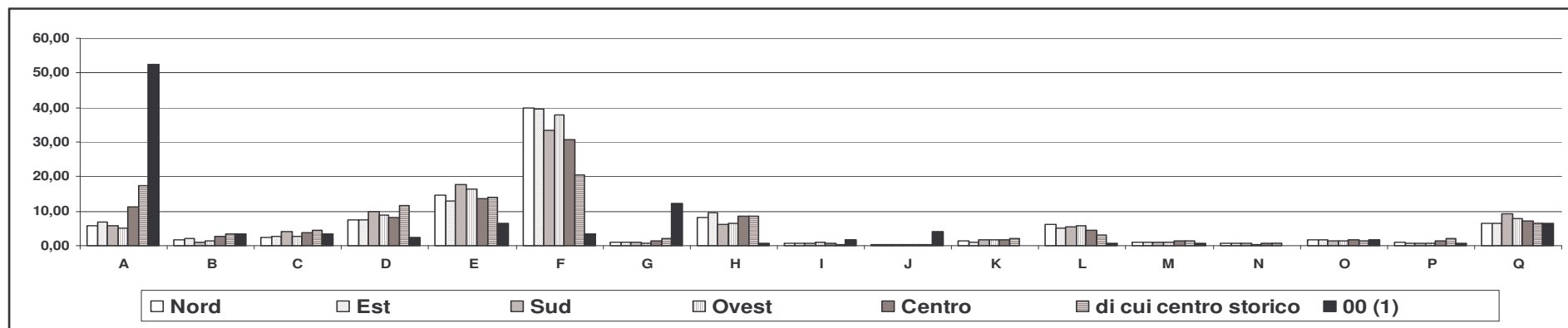
Per circoscrizioni

Valori assoluti e percentuali

Circoscrizioni	Senza nucleo			1 nucleo													2 o più nuclei	Totale	
	solo A	con altro parente B	con almeno un convivente C	senza altre persone						con altre persone									
				coppia senza figli D	coppia con figli		monogenitore		coppia senza figli		coppia con figli			monogenitore					
					come genitore E	come figlio F	come genitore G	come figlio H	in coppia I	altro J	come genitore K	come figlio L	altro M	come genitore N	come figlio O	altro P			
Valori assoluti																			
Nord	453	133	198	610	1.166	3.206	74	661	55	39	112	493	78	46	125	71	509	8.029	
Est	434	127	174	475	829	2.546	65	622	38	30	64	339	64	38	110	54	427	6.436	
Sud	521	100	360	875	1.573	2.982	79	554	50	32	152	474	85	48	118	74	819	8.896	
Ovest	396	96	221	684	1.275	2.926	60	513	67	32	142	438	80	36	96	55	615	7.732	
Centro	794	191	265	579	950	2.157	91	597	40	27	126	318	97	55	112	100	496	6.995	
di cui centro storico	241	47	63	159	192	279	26	115	7	7	27	40	20	11	18	30	91	1.373	
00 ⁽¹⁾	91	6	6	4	11	6	21	1	3	7	-	1	1	-	3	1	11	173	
Prato	2.689	653	1.224	3.227	5.804	13.823	390	2.948	253	167	596	2.063	405	226	561	355	2.877	38.261	
Valori percentuali																			
Nord	5,64	1,66	2,47	7,60	14,52	39,93	0,92	8,23	0,69	0,49	1,39	6,14	0,97	0,57	1,56	0,88	6,34	100,00	
Est	6,74	1,97	2,70	7,38	12,88	39,56	1,01	9,66	0,59	0,47	0,99	5,27	0,99	0,59	1,71	0,84	6,63	100,00	
Sud	5,86	1,12	4,05	9,84	17,68	33,52	0,89	6,23	0,56	0,36	1,71	5,33	0,96	0,54	1,33	0,83	9,21	100,00	
Ovest	5,12	1,24	2,86	8,85	16,49	37,84	0,78	6,63	0,87	0,41	1,84	5,66	1,03	0,47	1,24	0,71	7,95	100,00	
Centro	11,35	2,73	3,79	8,28	13,58	30,84	1,30	8,53	0,57	0,39	1,80	4,55	1,39	0,79	1,60	1,43	7,09	100,00	
di cui centro storico	17,55	3,42	4,59	11,58	13,98	20,32	1,89	8,38	0,51	0,51	1,97	2,91	1,46	0,80	1,31	2,18	6,63	100,00	
00 ⁽¹⁾	52,60	3,47	3,47	2,31	6,36	3,47	12,14	0,58	1,73	4,05	-	0,58	0,58	-	1,73	0,58	6,36	100,00	
Prato	7,03	1,71	3,20	8,43	15,17	36,13	1,02	7,70	0,66	0,44	1,56	5,39	1,06	0,59	1,47	0,93	7,52	100,00	

(1) Senza fissa dimora o irreperibili all'ultimo indirizzo

Persone residenti a Prato fra i 20 e i 34 anni per contesto familiare e circoscrizioni al 31/12/1999 (valori percentuali)



(1) Senza fissa dimora o irreperibili all'ultimo indirizzo

Tab. 6a - Persone residenti a Prato fra i 20 e i 34 anni per contesto familiare al 31/12/1999 - Maschi

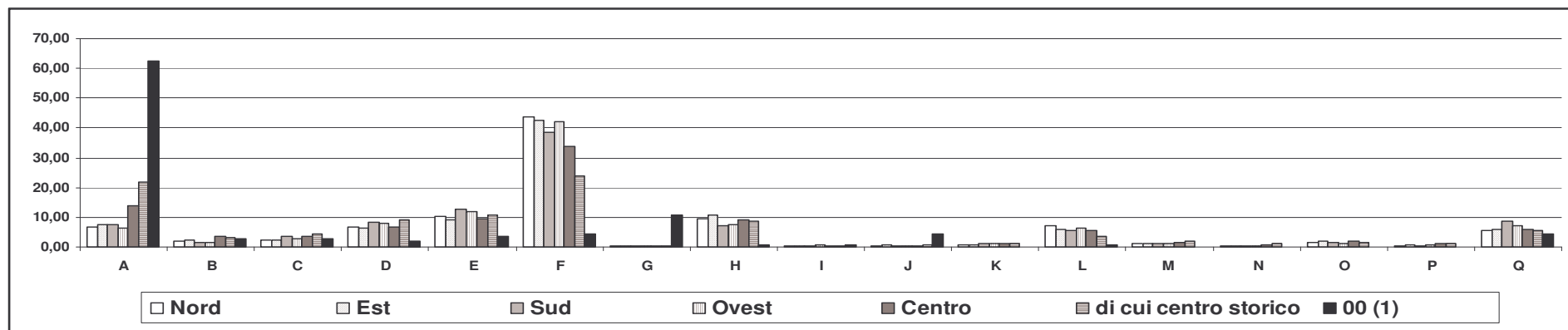
Per circoscrizioni

Valori assoluti e percentuali

Circoscrizioni	Senza nucleo			1 nucleo													2 o più nuclei	Totale
	solo	con altro parente	con almeno un convivente	senza altre persone				con altre persone										
				coppia senza figli	coppia con figli		monogenitore		coppia senza figli		coppia con figli			monogenitore				
					come genitore	come figlio	come genitore	come figlio	in coppia	altro	come genitore	come figlio	altro	come genitore	come figlio	altro		
A	B	C	D	E	F	G	H	I	J	K	L	M	N	O	P	Q		
Valori assoluti																		
Nord	271	83	97	271	416	1.798	12	392	21	20	40	287	42	20	72	24	234	4.100
Est	243	80	80	208	304	1.394	10	350	13	20	26	193	41	19	61	25	196	3.263
Sud	348	66	167	386	573	1.734	9	322	22	22	52	245	58	25	71	24	390	4.514
Ovest	246	63	108	308	475	1.651	8	296	33	21	51	251	45	19	41	24	279	3.919
Centro	509	126	126	242	346	1.226	14	337	18	16	43	199	62	32	66	39	217	3.618
di cui centro storico	152	22	31	65	74	168	4	62	2	5	9	26	14	7	12	8	38	699
00 (1)	70	3	3	2	4	5	12	1	1	5	-	1	-	-	-	-	5	112
Prato	1.687	421	581	1.417	2.118	7.808	65	1.698	108	104	212	1.176	248	115	311	136	1.321	19.526
Valori percentuali																		
Nord	6,61	2,02	2,37	6,61	10,15	43,85	0,29	9,56	0,51	0,49	0,98	7,00	1,02	0,49	1,76	0,59	5,71	100,00
Est	7,45	2,45	2,45	6,37	9,32	42,72	0,31	10,73	0,40	0,61	0,80	5,91	1,26	0,58	1,87	0,77	6,01	100,00
Sud	7,71	1,46	3,70	8,55	12,69	38,41	0,20	7,13	0,49	0,49	1,15	5,43	1,28	0,55	1,57	0,53	8,64	100,00
Ovest	6,28	1,61	2,76	7,86	12,12	42,13	0,20	7,55	0,84	0,54	1,30	6,40	1,15	0,48	1,05	0,61	7,12	100,00
Centro	14,07	3,48	3,48	6,69	9,56	33,89	0,39	9,31	0,50	0,44	1,19	5,50	1,71	0,88	1,82	1,08	6,00	100,00
di cui centro storico	21,75	3,15	4,43	9,30	10,59	24,03	0,57	8,87	0,29	0,72	1,29	3,72	2,00	1,00	1,72	1,14	5,44	100,00
00 (1)	62,50	2,68	2,68	1,79	3,57	4,46	10,71	0,89	0,89	4,46	-	0,89	-	-	-	-	4,46	100,00
Prato	8,64	2,16	2,98	7,26	10,85	39,99	0,33	8,70	0,55	0,53	1,09	6,02	1,27	0,59	1,59	0,70	6,77	100,00

(1) Senza fissa dimora o irreperibili all'ultimo indirizzo

Persone residenti a Prato fra i 20 e i 34 anni per contesto familiare e circoscrizioni al 31/12/1999 - Maschi (valori percentuali)



(1) Senza fissa dimora o irreperibili all'ultimo indirizzo

Tab. 6b - Persone residenti a Prato fra i 20 e i 34 anni per contesto familiare al 31/12/1999 - Femmine

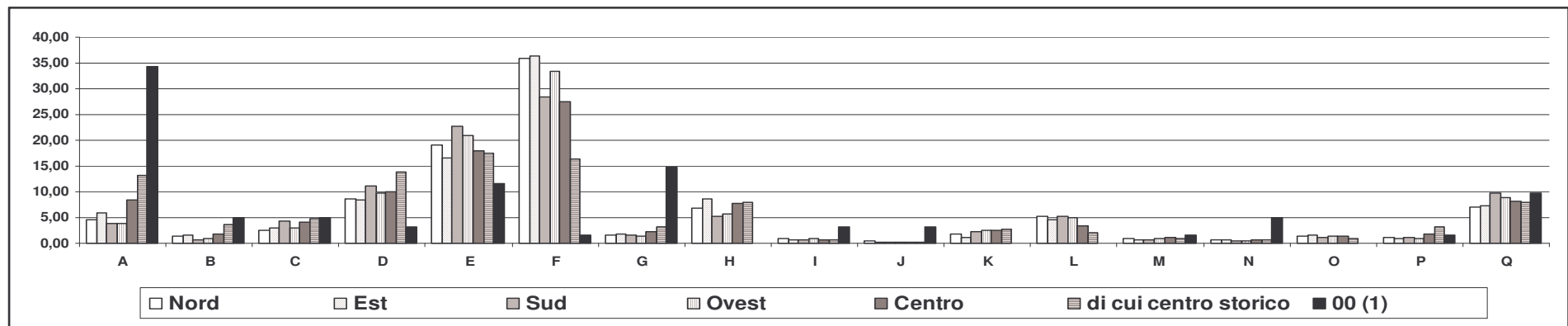
Per circoscrizioni

Valori assoluti e percentuali

Circoscrizioni	Senza nucleo			1 nucleo													2 o più nuclei	Totale	
	solo A	con altro parente B	con almeno un convivente C	senza altre persone						con altre persone									
				coppia senza figli D	coppia con figli		monogenitore		coppia senza figli		coppia con figli			monogenitore					
					come genitore E	come figlio F	come genitore G	come figlio H	in coppia I	altro J	come genitore K	come figlio L	altro M	come genitore N	come figlio O	altro P			
Valori assoluti																			
Nord	182	50	101	339	750	1.408	62	269	34	19	72	206	36	26	53	47	275	3.929	
Est	191	47	94	267	525	1.152	55	272	25	10	38	146	23	19	49	29	231	3.173	
Sud	173	34	193	489	1.000	1.248	70	232	28	10	100	229	27	23	47	50	429	4.382	
Ovest	150	33	113	376	800	1.275	52	217	34	11	91	187	35	17	55	31	336	3.813	
Centro	285	65	139	337	604	931	77	260	22	11	83	119	35	23	46	61	279	3.377	
<i>di cui centro storico</i>	89	25	32	94	118	111	22	53	5	2	18	14	6	4	6	22	53	674	
00 (1)	21	3	3	2	7	1	9	-	2	2	-	-	1	3	-	1	6	61	
Prato	1.002	232	643	1.810	3.686	6.015	325	1.250	145	63	384	887	157	111	250	219	1.556	18.735	
Valori percentuali																			
Nord	4,63	1,27	2,57	8,63	19,09	35,84	1,58	6,85	0,87	0,48	1,83	5,24	0,92	0,66	1,35	1,20	7,00	100,00	
Est	6,02	1,48	2,96	8,41	16,55	36,31	1,73	8,57	0,79	0,32	1,20	4,60	0,72	0,60	1,54	0,91	7,28	100,00	
Sud	3,95	0,78	4,40	11,16	22,82	28,48	1,60	5,29	0,64	0,23	2,28	5,23	0,62	0,52	1,07	1,14	9,79	100,00	
Ovest	3,93	0,87	2,96	9,86	20,98	33,44	1,36	5,69	0,89	0,29	2,39	4,90	0,92	0,45	1,44	0,81	8,81	100,00	
Centro	8,44	1,92	4,12	9,98	17,89	27,57	2,28	7,70	0,65	0,33	2,46	3,52	1,04	0,68	1,36	1,81	8,26	100,00	
<i>di cui centro storico</i>	13,20	3,71	4,75	13,95	17,51	16,47	3,26	7,86	0,74	0,30	2,67	2,08	0,89	0,59	0,89	3,26	7,86	100,00	
00 (1)	34,43	4,92	4,92	3,28	11,48	1,64	14,75	-	3,28	3,28	-	-	1,64	4,92	-	1,64	9,84	100,00	
Prato	5,35	1,24	3,43	9,66	19,67	32,11	1,73	6,67	0,77	0,34	2,05	4,73	0,84	0,59	1,33	1,17	8,31	100,00	

(1) Senza fissa dimora o irrimediabili all'ultimo indirizzo

Persone residenti a Prato fra i 20 e i 34 anni per contesto familiare e circoscrizioni al 31/12/1999 - Femmine (valori percentuali)



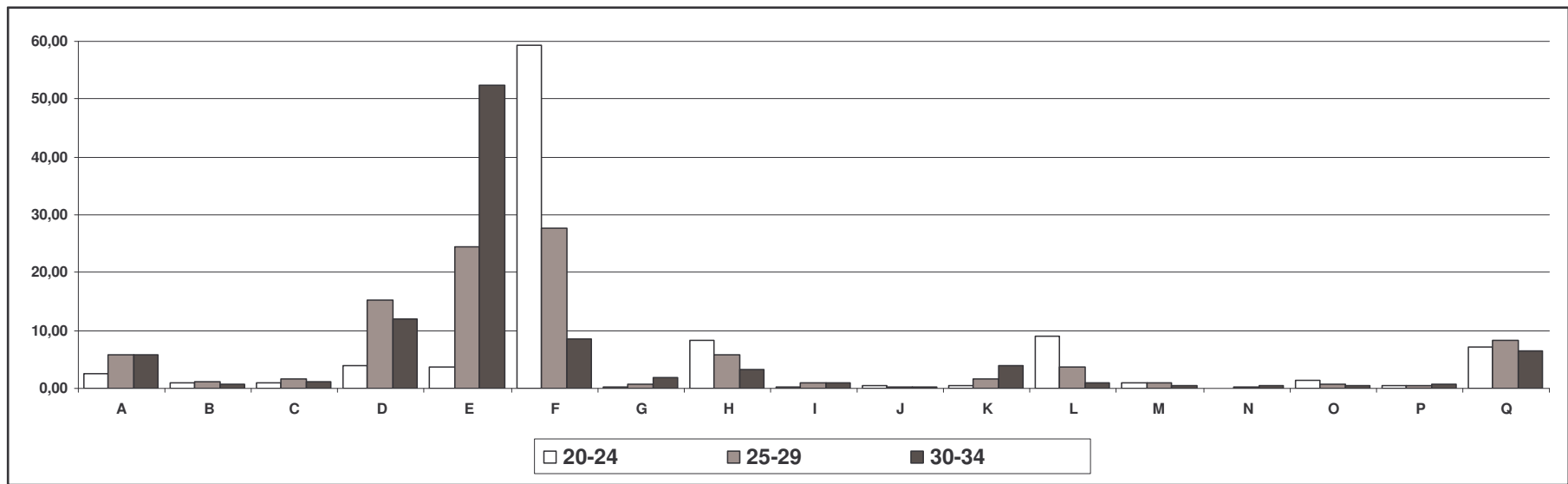
(1) Senza fissa dimora o irrimediabili all'ultimo indirizzo

Tab. 7 - Persone residenti a Prato fra i 20 e i 34 anni per contesto familiare al 31/12/1989

Per fasce d'età
Valori assoluti e percentuali

Fasce d'età	Senza nucleo			1 nucleo													2 o più nuclei Q	Totale	
				senza altre persone						con altre persone									
	solo A	con altro parente B	con almeno un convivente C	coppia senza figli D	coppia con figli		monogenitore		coppia senza figli		coppia con figli			monogenitore					
					come genitore E	come figlio F	come genitore G	come figlio H	in coppia I	altro J	come genitore K	come figlio L	altro M	come genitore N	come figlio O	altro P			
Valori assoluti																			
20-24	304	120	115	500	466	7.403	15	1.049	37	46	55	1.137	104	13	171	52	898	12.485	
25-29	758	151	210	1.965	3.151	3.595	98	752	116	41	214	487	111	42	96	71	1.082	12.940	
30-34	686	74	130	1.455	6.322	1.027	235	400	111	17	487	99	44	69	48	89	781	12.074	
Totale	1.748	345	455	3.920	9.939	12.025	348	2.201	264	104	756	1.723	259	124	315	212	2.761	37.499	
Valori percentuali																			
20-24	2,43	0,96	0,92	4,00	3,73	59,30	0,12	8,40	0,30	0,37	0,44	9,11	0,83	0,10	1,37	0,42	7,19	100,00	
25-29	5,86	1,17	1,62	15,19	24,35	27,78	0,76	5,81	0,90	0,32	1,65	3,76	0,86	0,32	0,74	0,55	8,36	100,00	
30-34	5,68	0,61	1,08	12,05	52,36	8,51	1,95	3,31	0,92	0,14	4,03	0,82	0,36	0,57	0,40	0,74	6,47	100,00	
Totale percentuale	4,66	0,92	1,21	10,45	26,50	32,07	0,93	5,87	0,70	0,28	2,02	4,59	0,69	0,33	0,84	0,57	7,36	100,00	

Persone residenti a Prato fra i 20 e i 34 anni per contesto familiare e fasce d'età al 31/12/1989 (valori percentuali)

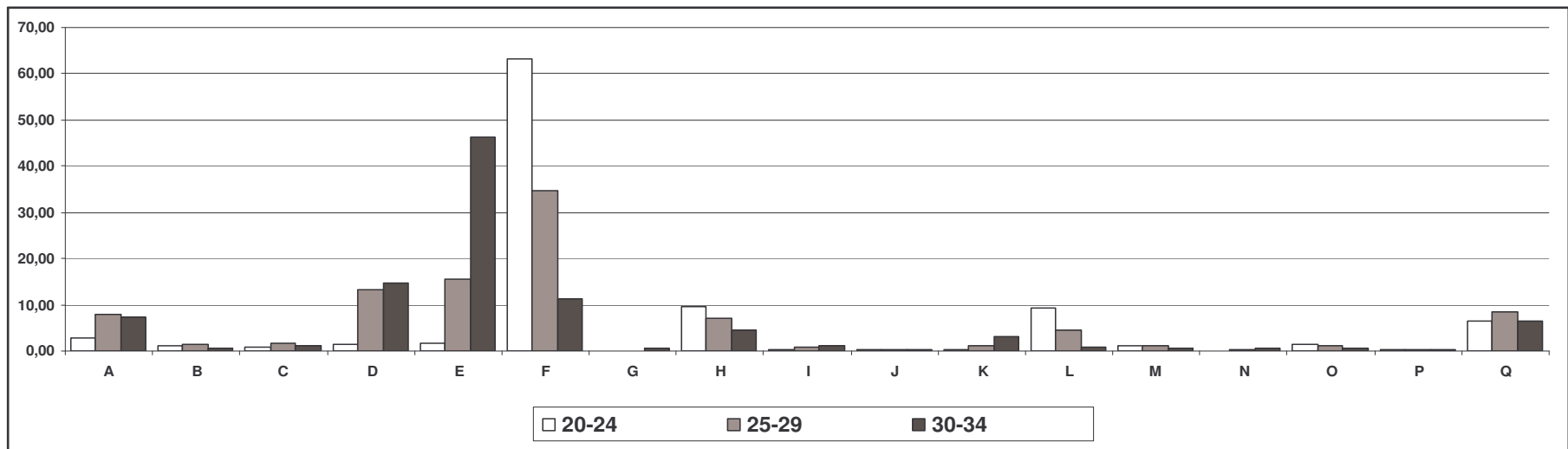


Tab. 7a - Persone residenti a Prato fra i 20 e i 34 anni per contesto familiare al 31/12/1989 - Maschi

Per fasce d'età
Valori assoluti e percentuali

Fasce d'età	Senza nucleo			1 nucleo													2 o più nuclei Q	Totale
				senza altre persone						con altre persone								
	solo A	con altro parente B	con almeno un convivente C	coppia senza figli D	coppia con figli		monogenitore		coppia senza figli		coppia con figli			monogenitore				
				come genitore E	come figlio F	come genitore G	come figlio H	in coppia I	altro J	come genitore K	come figlio L	altro M	come genitore N	come figlio O	altro P			
Valori assoluti																		
20-24	176	72	46	90	98	3.991	-	604	10	22	13	588	64	5	96	20	415	6.310
25-29	503	99	104	862	1.005	2.234	6	458	47	27	78	287	76	16	65	22	548	6.437
30-34	447	40	75	885	2.769	676	31	264	62	12	187	57	26	30	28	21	388	5.998
Totale	1.126	211	225	1.837	3.872	6.901	37	1.326	119	61	278	932	166	51	189	63	1.351	18.745
Valori percentuali																		
20-24	2,79	1,14	0,73	1,43	1,55	63,25	-	9,57	0,16	0,35	0,21	9,32	1,01	0,08	1,52	0,32	6,58	100,00
25-29	7,81	1,54	1,62	13,39	15,61	34,71	0,09	7,12	0,73	0,42	1,21	4,46	1,18	0,25	1,01	0,34	8,51	100,00
30-34	7,45	0,67	1,25	14,75	46,17	11,27	0,52	4,40	1,03	0,20	3,12	0,95	0,43	0,50	0,47	0,35	6,47	100,00
Totale percentuale	6,01	1,13	1,20	9,80	20,66	36,82	0,20	7,07	0,63	0,33	1,48	4,97	0,89	0,27	1,01	0,34	7,21	100,00

Persone residenti a Prato fra i 20 e i 34 anni per contesto familiare e fasce d'età al 31/12/1989 - Maschi (valori percentuali)

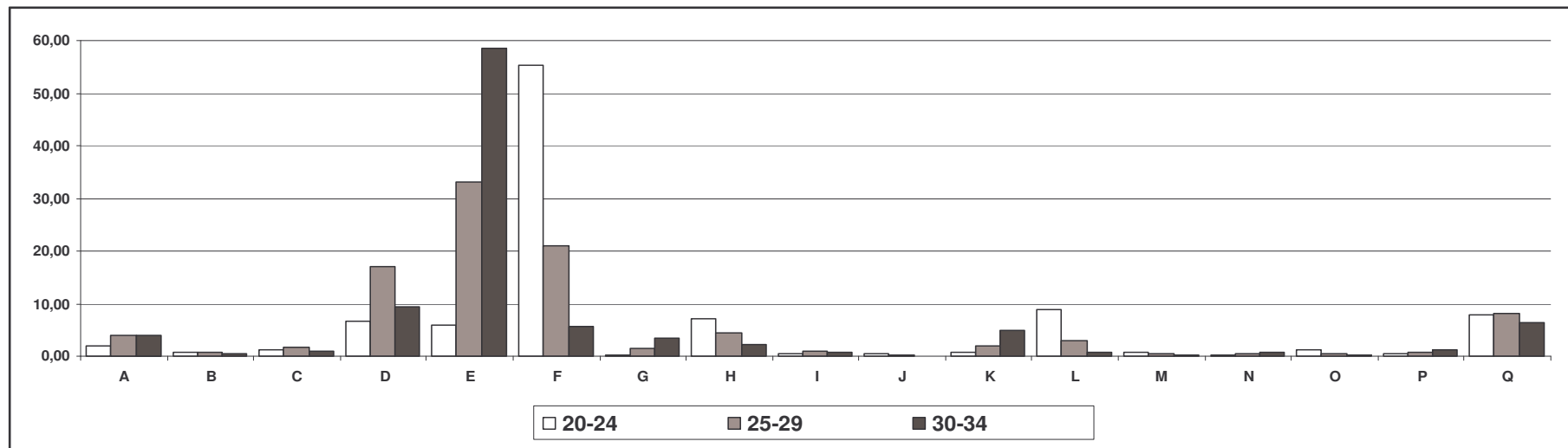


Tab. 7b - Persone residenti a Prato fra i 20 e i 34 anni per contesto familiare al 31/12/1989 - Femmine

Per fasce d'età
Valori assoluti e percentuali

Fasce d'età	Senza nucleo			1 nucleo													2 o più nuclei Q	Totale	
				senza altre persone						con altre persone									
	solo A	con altro parente B	con almeno un convivente C	coppia senza figli D	coppia con figli		monogenitore		coppia senza figli		coppia con figli			monogenitore					
					come genitore E	come figlio F	come genitore G	come figlio H	in coppia I	altro J	come genitore K	come figlio L	altro M	come genitore N	come figlio O	altro P			
Valori assoluti																			
20-24	128	48	69	410	368	3.412	15	445	27	24	42	549	40	8	75	32	483	6.175	
25-29	255	52	106	1.103	2.146	1.361	92	294	69	14	136	200	35	26	31	49	534	6.503	
30-34	239	34	55	570	3.553	351	204	136	49	5	300	42	18	39	20	68	393	6.076	
Totale	622	134	230	2.083	6.067	5.124	311	875	145	43	478	791	93	73	126	149	1.410	18.754	
Valori percentuali																			
20-24	2,07	0,78	1,12	6,64	5,96	55,26	0,24	7,21	0,44	0,39	0,68	8,89	0,65	0,13	1,21	0,52	7,82	100,00	
25-29	3,92	0,80	1,63	16,96	33,00	20,93	1,41	4,52	1,06	0,22	2,09	3,08	0,54	0,40	0,48	0,75	8,21	100,00	
30-34	3,93	0,56	0,91	9,38	58,48	5,78	3,36	2,24	0,81	0,08	4,94	0,69	0,30	0,64	0,33	1,12	6,47	100,00	
Totale percentuale	3,32	0,71	1,23	11,11	32,35	27,32	1,66	4,67	0,77	0,23	2,55	4,22	0,50	0,39	0,67	0,79	7,52	100,00	

Persone residenti a Prato fra i 20 e i 34 anni per contesto familiare e fasce d'età al 31/12/1989 - Femmine (valori percentuali)

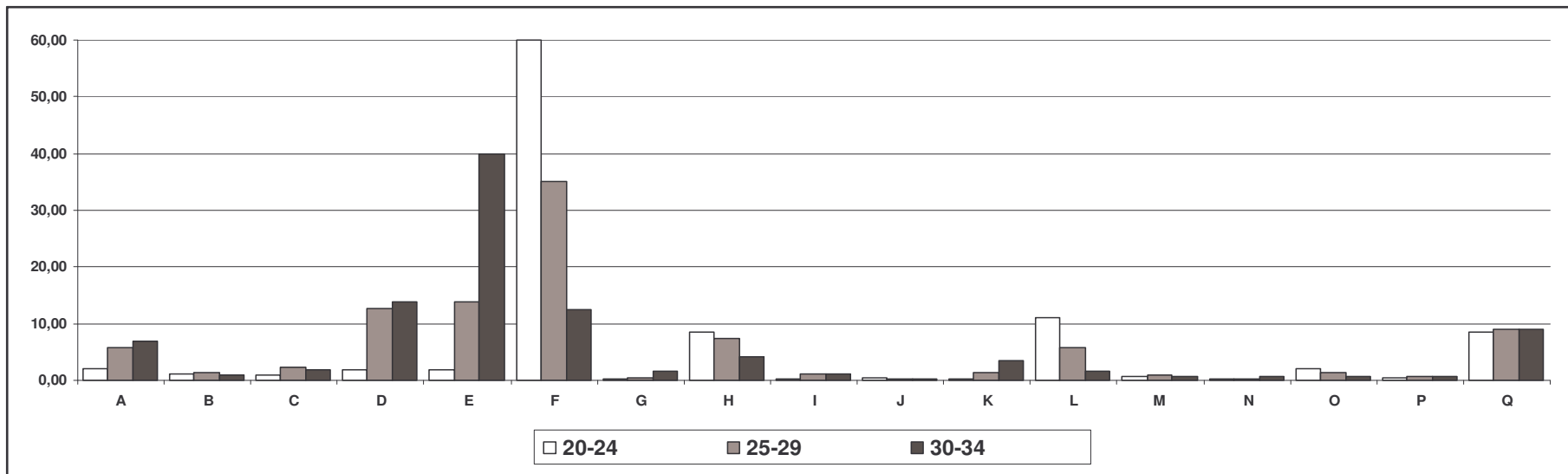


Tab. 8 - Persone residenti a Prato fra i 20 e i 34 anni per contesto familiare al 31/12/1994

Per fasce d'età
Valori assoluti e percentuali

Fasce d'età	Senza nucleo			1 nucleo													2 o più nuclei Q	Totale
				senza altre persone						con altre persone								
	solo A	con altro parente B	con almeno un convivente C	coppia senza figli D	coppia con figli		monogenitore		coppia senza figli		coppia con figli			monogenitore				
				come genitore E	come figlio F	come genitore G	come figlio H	in coppia I	altro J	come genitore K	come figlio L	altro M	come genitore N	come figlio O	altro P			
Valori assoluti																		
20-24	242	136	118	218	209	7.175	21	1.010	20	55	37	1.317	88	14	243	46	1.012	11.961
25-29	769	194	310	1.688	1.847	4.656	67	978	142	41	185	780	130	38	175	81	1.202	13.283
30-34	930	139	259	1.893	5.420	1.700	221	576	163	35	481	215	83	88	94	90	1.223	13.610
Totale	1.941	469	687	3.799	7.476	13.531	309	2.564	325	131	703	2.312	301	140	512	217	3.437	38.854
Valori percentuali																		
20-24	2,02	1,14	0,99	1,82	1,75	59,99	0,18	8,44	0,17	0,46	0,31	11,01	0,74	0,12	2,03	0,38	8,46	100,00
25-29	5,79	1,46	2,33	12,71	13,90	35,05	0,50	7,36	1,07	0,31	1,39	5,87	0,98	0,29	1,32	0,61	9,05	100,00
30-34	6,83	1,02	1,90	13,91	39,82	12,49	1,62	4,23	1,20	0,26	3,53	1,58	0,61	0,65	0,69	0,66	8,99	100,00
Totale percentuale	5,00	1,21	1,77	9,78	19,24	34,83	0,80	6,60	0,84	0,34	1,81	5,95	0,77	0,36	1,32	0,56	8,85	100,00

Persone residenti a Prato fra i 20 e i 34 anni per contesto familiare e fasce d'età al 31/12/1994 (valori percentuali)

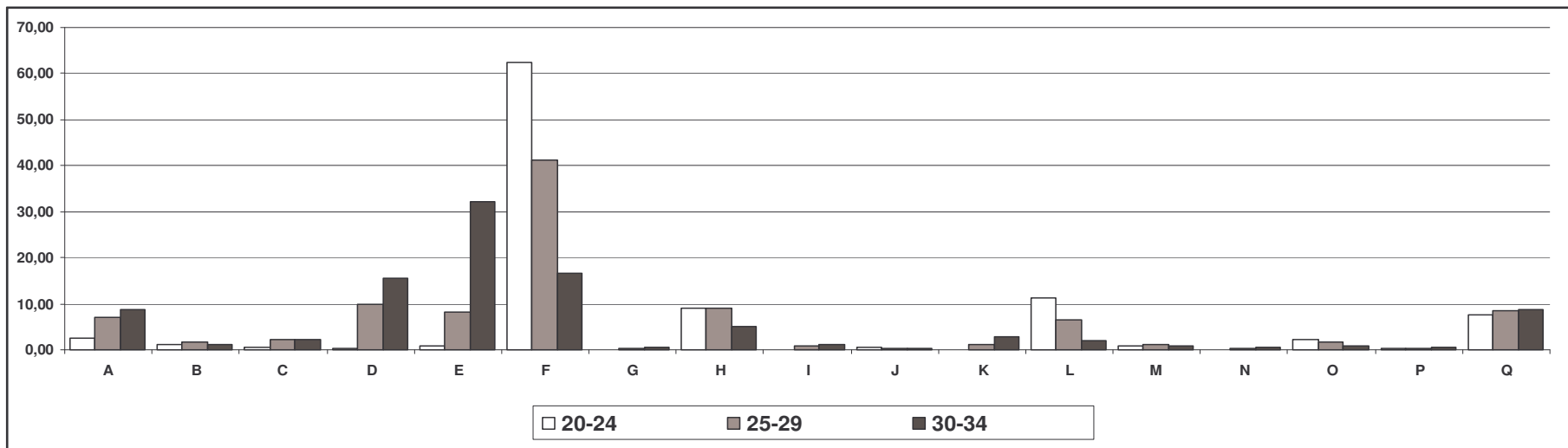


Tab. 8a - Persone residenti a Prato fra i 20 e i 34 anni per contesto familiare al 31/12/1994 - Maschi

Per fasce d'età
Valori assoluti e percentuali

Fasce d'età	Senza nucleo			1 nucleo													2 o più nuclei Q	Totale
				senza altre persone						con altre persone								
	solo A	con altro parente B	con almeno un convivente C	coppia senza figli D	coppia con figli		monogenitore		coppia senza figli		coppia con figli			monogenitore				
				come genitore E	come figlio F	come genitore G	come figlio H	in coppia I	altro J	come genitore K	come figlio L	altro M	come genitore N	come figlio O	altro P			
Valori assoluti																		
20-24	148	76	38	25	44	3.852	5	564	3	30	7	693	49	8	138	17	478	6.175
25-29	466	119	142	655	546	2.749	18	610	51	24	67	436	83	22	111	21	563	6.683
30-34	597	85	148	1.066	2.193	1.141	35	349	85	26	186	134	53	32	63	30	589	6.812
Totale	1.211	280	328	1.746	2.783	7.742	58	1.523	139	80	260	1.263	185	62	312	68	1.630	19.670
Valori percentuali																		
20-24	2,40	1,23	0,62	0,40	0,71	62,38	0,08	9,13	0,05	0,49	0,11	11,22	0,79	0,13	2,23	0,28	7,74	100,00
25-29	6,97	1,78	2,12	9,80	8,17	41,13	0,27	9,13	0,76	0,36	1,00	6,52	1,24	0,33	1,66	0,31	8,42	100,00
30-34	8,76	1,25	2,17	15,65	32,19	16,75	0,51	5,12	1,25	0,38	2,73	1,97	0,78	0,47	0,92	0,44	8,65	100,00
Totale percentuale	6,16	1,42	1,67	8,88	14,15	39,36	0,29	7,74	0,71	0,41	1,32	6,42	0,94	0,32	1,59	0,35	8,29	100,00

Persone residenti a Prato fra i 20 e i 34 anni per contesto familiare e fasce d'età al 31/12/1994 - Maschi (valori percentuali)

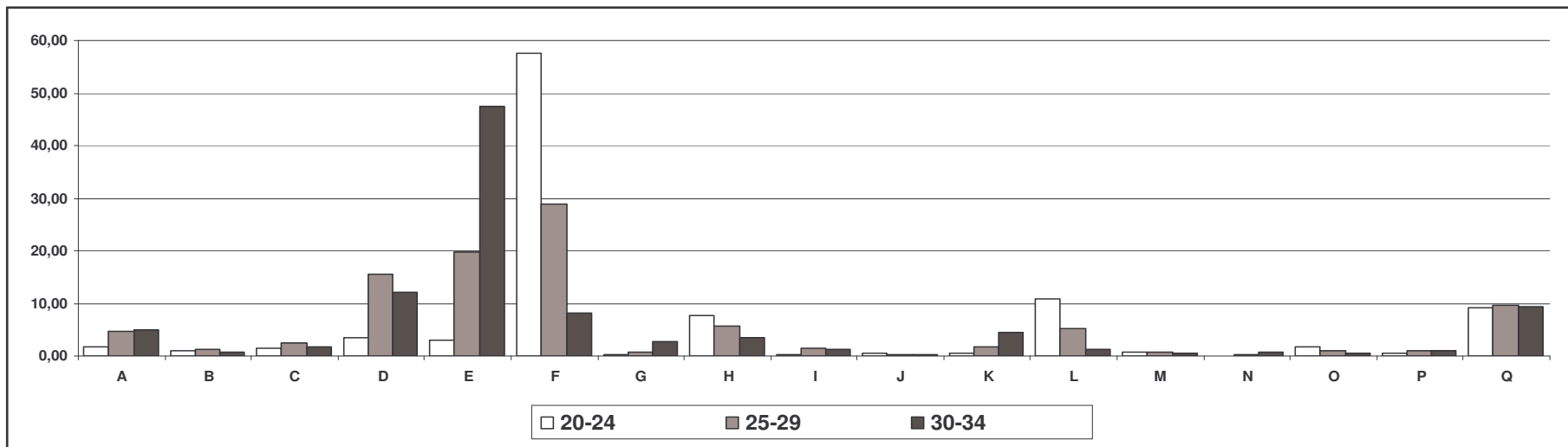


Tab. 8b - Persone residenti a Prato fra i 20 e i 34 anni per contesto familiare al 31/12/1994 - Femmine

Per fasce d'età
Valori assoluti e percentuali

Fasce d'età	Senza nucleo			1 nucleo													2 o più nuclei Q	Totale	
				senza altre persone						con altre persone									
	solo A	con altro parente B	con almeno un convivente C	coppia senza figli D	coppia con figli		monogenitore		coppia senza figli		coppia con figli			monogenitore					
					come genitore E	come figlio F	come genitore G	come figlio H	in coppia I	altro J	come genitore K	come figlio L	altro M	come genitore N	come figlio O	altro P			
Valori assoluti																			
20-24	94	60	80	193	165	3.323	16	446	17	25	30	624	39	6	105	29	534	5.786	
25-29	303	75	168	1.033	1.301	1.907	49	368	91	17	118	344	47	16	64	60	639	6.600	
30-34	333	54	111	827	3.229	559	184	227	78	9	295	81	30	56	31	60	634	6.798	
Totale	730	189	359	2.053	4.695	5.789	249	1.041	186	51	443	1.049	116	78	200	149	1.807	19.184	
Valori percentuali																			
20-24	1,62	1,04	1,38	3,34	2,85	57,43	0,28	7,71	0,29	0,43	0,52	10,78	0,67	0,10	1,81	0,50	9,23	100,00	
25-29	4,59	1,14	2,55	15,65	19,71	28,89	0,74	5,58	1,38	0,26	1,79	5,21	0,71	0,24	0,97	0,91	9,68	100,00	
30-34	4,90	0,79	1,63	12,17	47,50	8,22	2,71	3,34	1,15	0,13	4,34	1,19	0,44	0,82	0,46	0,88	9,33	100,00	
Totale percentuale	3,81	0,99	1,87	10,70	24,47	30,18	1,30	5,43	0,97	0,27	2,31	5,47	0,60	0,41	1,04	0,78	9,42	100,00	

Persone residenti a Prato fra i 20 e i 34 anni per contesto familiare e fasce d'età al 31/12/1994 - Femmine (valori percentuali)

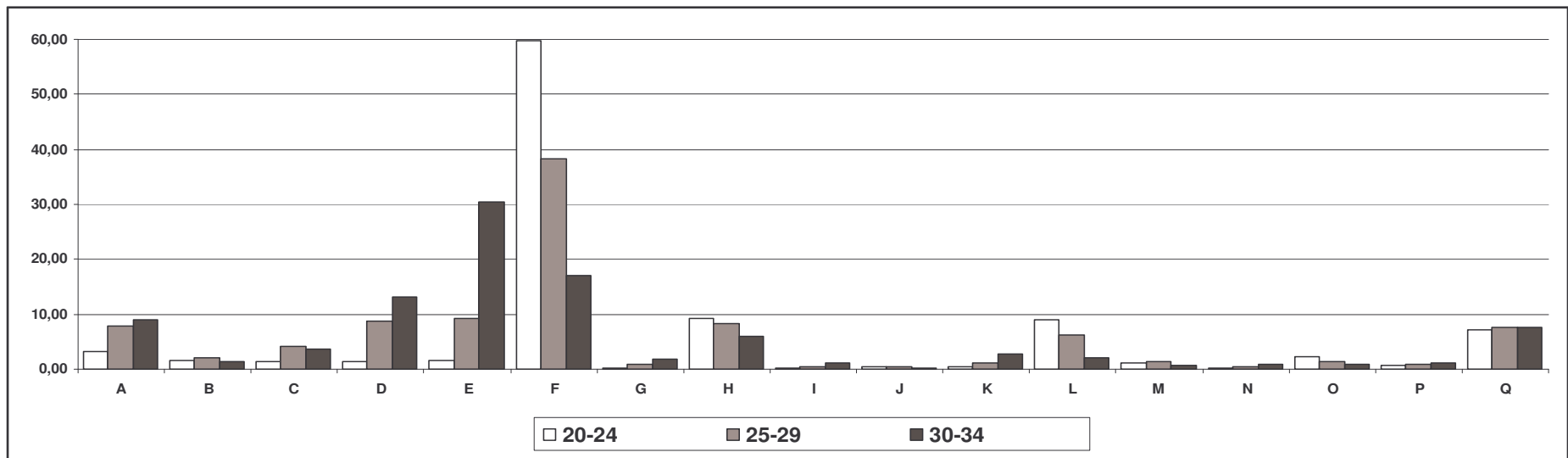


Tab. 9 - Persone residenti a Prato fra i 20 e i 34 anni per contesto familiare al 31/12/1999

Per fasce d'età
Valori assoluti e percentuali

Fasce d'età	Senza nucleo			1 nucleo													2 o più nuclei	Totale	
				senza altre persone						con altre persone									
	solo A	con altro parente B	con almeno un convivente C	coppia senza figli D	coppia con figli		monogenitore		coppia senza figli		coppia con figli			monogenitore					
					come genitore E	come figlio F	come genitore G	come figlio H	in coppia I	altro J	come genitore K	come figlio L	altro M	come genitore N	come figlio O	altro P			
Valori assoluti																			
20-24	347	165	149	141	162	6.226	22	960	20	49	40	933	119	19	246	78	744	10.420	
25-29	1.038	279	542	1.174	1.224	5.110	114	1.118	76	74	153	837	176	72	197	126	1.031	13.341	
30-34	1.304	209	533	1.912	4.418	2.487	254	870	157	44	403	293	110	135	118	151	1.102	14.500	
Totale	2.689	653	1.224	3.227	5.804	13.823	390	2.948	253	167	596	2.063	405	226	561	355	2.877	38.261	
Valori percentuali																			
20-24	3,33	1,58	1,43	1,35	1,55	59,75	0,21	9,21	0,19	0,47	0,38	8,95	1,14	0,18	2,36	0,75	7,14	100,00	
25-29	7,78	2,09	4,06	8,80	9,17	38,30	0,85	8,38	0,57	0,55	1,15	6,27	1,32	0,54	1,48	0,94	7,73	100,00	
30-34	8,99	1,44	3,68	13,19	30,47	17,15	1,75	6,00	1,08	0,30	2,78	2,02	0,76	0,93	0,81	1,04	7,60	100,00	
Totale percentuale	7,03	1,71	3,20	8,43	15,17	36,13	1,02	7,70	0,66	0,44	1,56	5,39	1,06	0,59	1,47	0,93	7,52	100,00	

Persone residenti a Prato fra i 20 e i 34 anni per contesto familiare e fasce d'età al 31/12/1999 (valori percentuali)

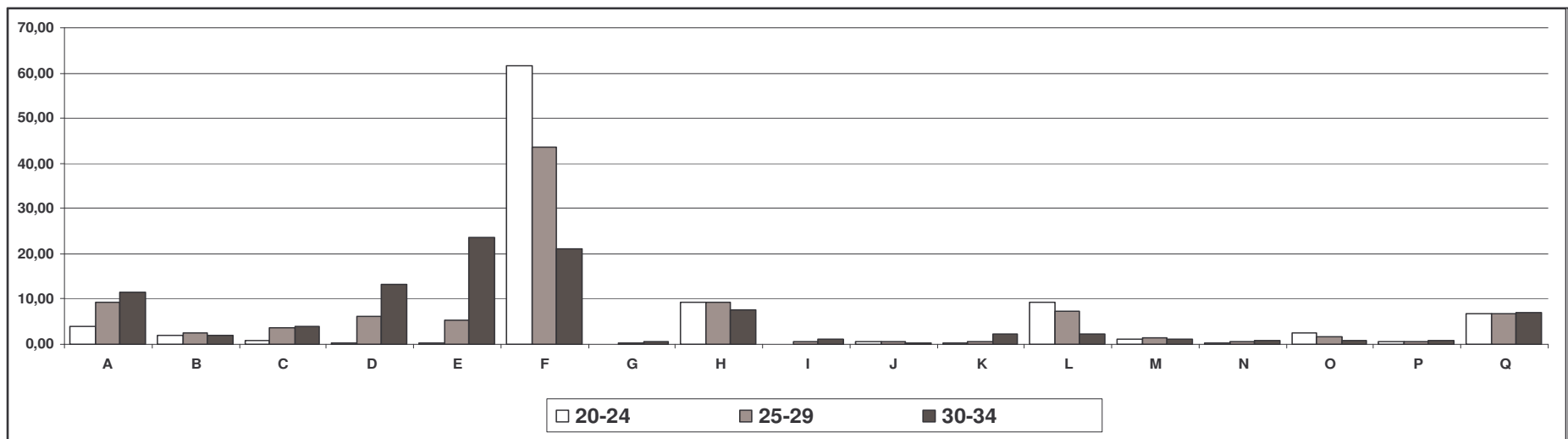


Tab. 9a - Persone residenti a Prato fra i 20 e i 34 anni per contesto familiare al 31/12/1999 - Maschi

Per fasce d'età
Valori assoluti e percentuali

Fasce d'età	Senza nucleo			1 nucleo													2 o più nuclei	Totale	
				senza altre persone						con altre persone									
	solo A	con altro parente B	con almeno un convivente C	coppia senza figli D	coppia con figli		monogenitore		coppia senza figli		coppia con figli			monogenitore					
					come genitore E	come figlio F	come genitore G	come figlio H	in coppia I	altro J	come genitore K	come figlio L	altro M	come genitore N	come figlio O	altro P			
Valori assoluti																			
20-24	215	108	48	17	21	3.270	3	499	3	28	9	494	62	11	132	35	352	5.307	
25-29	632	174	247	421	360	2.990	26	639	31	46	46	508	104	34	111	47	457	6.873	
30-34	840	139	286	979	1.737	1.548	36	560	74	30	157	174	82	70	68	54	512	7.346	
Totale	1.687	421	581	1.417	2.118	7.808	65	1.698	108	104	212	1.176	248	115	311	136	1.321	19.526	
Valori percentuali																			
20-24	4,05	2,04	0,90	0,32	0,40	61,62	0,06	9,40	0,06	0,53	0,17	9,31	1,17	0,21	2,49	0,66	6,63	100,00	
25-29	9,20	2,53	3,59	6,13	5,24	43,50	0,38	9,30	0,45	0,67	0,67	7,39	1,51	0,49	1,62	0,68	6,65	100,00	
30-34	11,43	1,89	3,89	13,33	23,65	21,07	0,49	7,62	1,01	0,41	2,14	2,37	1,12	0,95	0,93	0,74	6,97	100,00	
Totale percentuale	8,64	2,16	2,98	7,26	10,85	39,99	0,33	8,7	0,55	0,53	1,09	6,02	1,27	0,59	1,59	0,7	6,77	100	

Persone residenti a Prato fra i 20 e i 34 anni per contesto familiare e fasce d'età al 31/12/1999 - Maschi (valori percentuali)

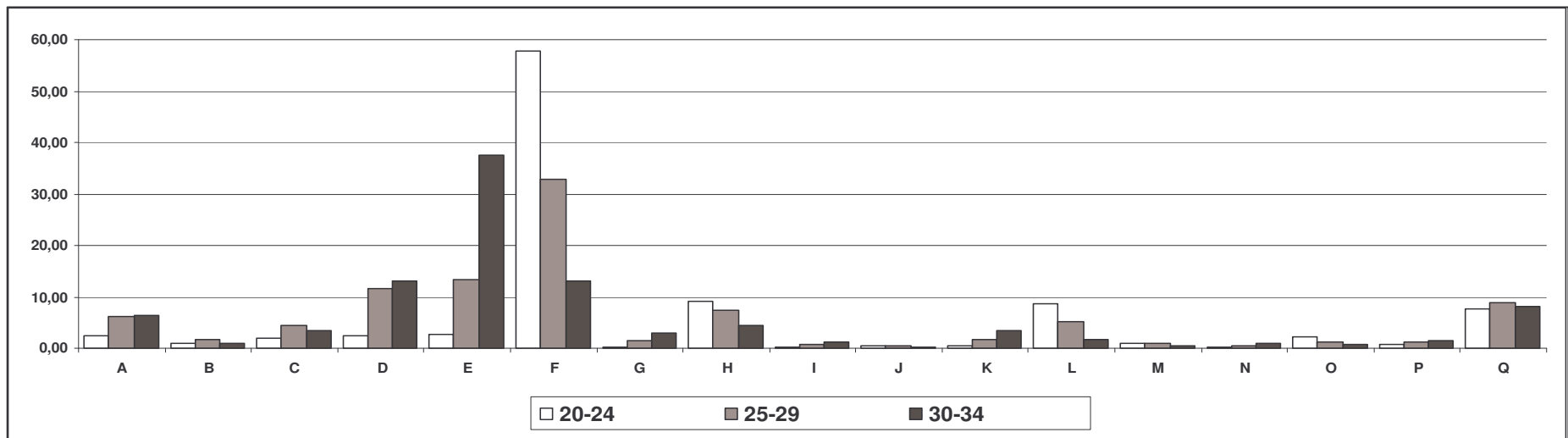


Tab. 9b - Persone residenti a Prato fra i 20 e i 34 anni per contesto familiare al 31/12/1999 - Femmine

Per fasce d'età
Valori assoluti e percentuali

Fasce d'età	Senza nucleo			1 nucleo													2 o più nuclei	Totale	
				senza altre persone						con altre persone									
	solo	con altro parente	con almeno un convivente	coppia senza figli	coppia con figli		monogenitore		coppia senza figli		coppia con figli			monogenitore					
					come genitore	come figlio	come genitore	come figlio	in coppia	altro	come genitore	come figlio	altro	come genitore	come figlio	altro			
A	B	C	D	E	F	G	H	I	J	K	L	M	N	O	P	Q			
Valori assoluti																			
20-24	132	57	101	124	141	2.956	19	461	17	21	31	439	57	8	114	43	392	5.113	
25-29	406	105	295	753	864	2.120	88	479	45	28	107	329	72	38	86	79	574	6.468	
30-34	464	70	247	933	2.681	939	218	310	83	14	246	119	28	65	50	97	590	7.154	
Totale	1.002	232	643	1.810	3.686	6.015	325	1.250	145	63	384	887	157	111	250	219	1.556	18.735	
Valori percentuali																			
20-24	2,58	1,11	1,98	2,43	2,76	57,81	0,37	9,02	0,33	0,41	0,61	8,59	1,11	0,16	2,23	0,84	7,67	100,00	
25-29	6,28	1,62	4,56	11,64	13,36	32,78	1,36	7,41	0,70	0,43	1,65	5,09	1,11	0,59	1,33	1,22	8,87	100,00	
30-34	6,49	0,98	3,45	13,04	37,48	13,13	3,05	4,33	1,16	0,20	3,44	1,66	0,39	0,91	0,70	1,36	8,25	100,00	
Totale percentuale	5,35	1,24	3,43	9,66	19,67	32,11	1,73	6,67	0,77	0,34	2,05	4,73	0,84	0,59	1,33	1,17	8,31	100,00	

Persone residenti a Prato fra i 20 e i 34 anni per contesto familiare e fasce d'età al 31/12/1999 - Femmine (valori percentuali)



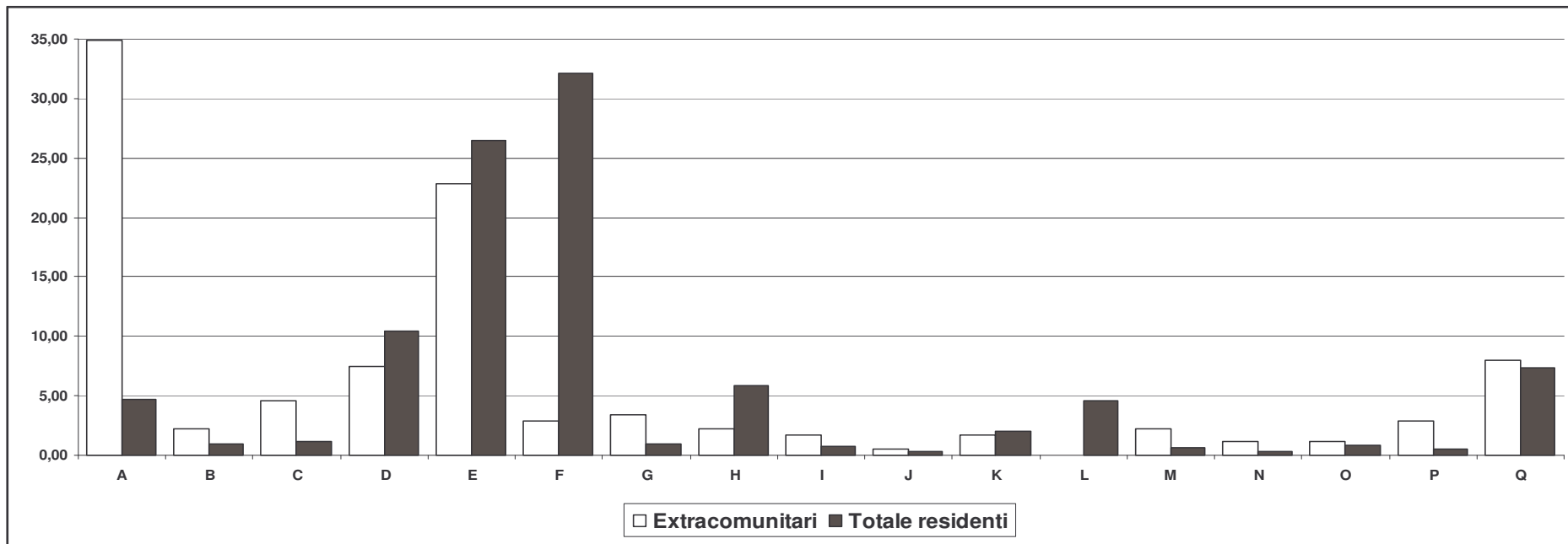
Tab. 10 - Persone residenti a Prato fra i 20 e i 34 anni per contesto familiare al 31/12/1989

Confronto tra extracomunitari e totale residenti

Valori assoluti e percentuali

	Senza nucleo			1 nucleo													2 o più nuclei Q	Totale	
	solo A	con altro parente B	con almeno un convivente C	senza altre persone						con altre persone									
				coppia senza figli D	coppia con figli		monogenitore		coppia senza figli		coppia con figli			monogenitore					
					come genitore E	come figlio F	come genitore G	come figlio H	in coppia I	altro J	come genitore K	come figlio L	altro M	come genitore N	come figlio O	altro P			
Valori assoluti																			
Extracomunitari	61	4	8	13	40	5	6	4	3	1	3	0	4	2	2	5	14	175	
Totale residenti	1.748	345	455	3.920	9.939	12.025	348	2.201	264	104	756	1.723	259	124	315	212	2.761	37.499	
Valori percentuali																			
Extracomunitari	34,86	2,29	4,57	7,43	22,86	2,86	3,43	2,29	1,71	0,57	1,71	0,00	2,29	1,14	1,14	2,86	8,00	100,00	
Totale residenti	4,66	0,92	1,21	10,45	26,50	32,07	0,93	5,87	0,70	0,28	2,02	4,59	0,69	0,33	0,84	0,57	7,36	100,00	

Persone residenti a Prato fra i 20 e i 34 anni (confronto tra extracomunitari e totale residenti) per contesto familiare al 31/12/1989 (valori percentuali)



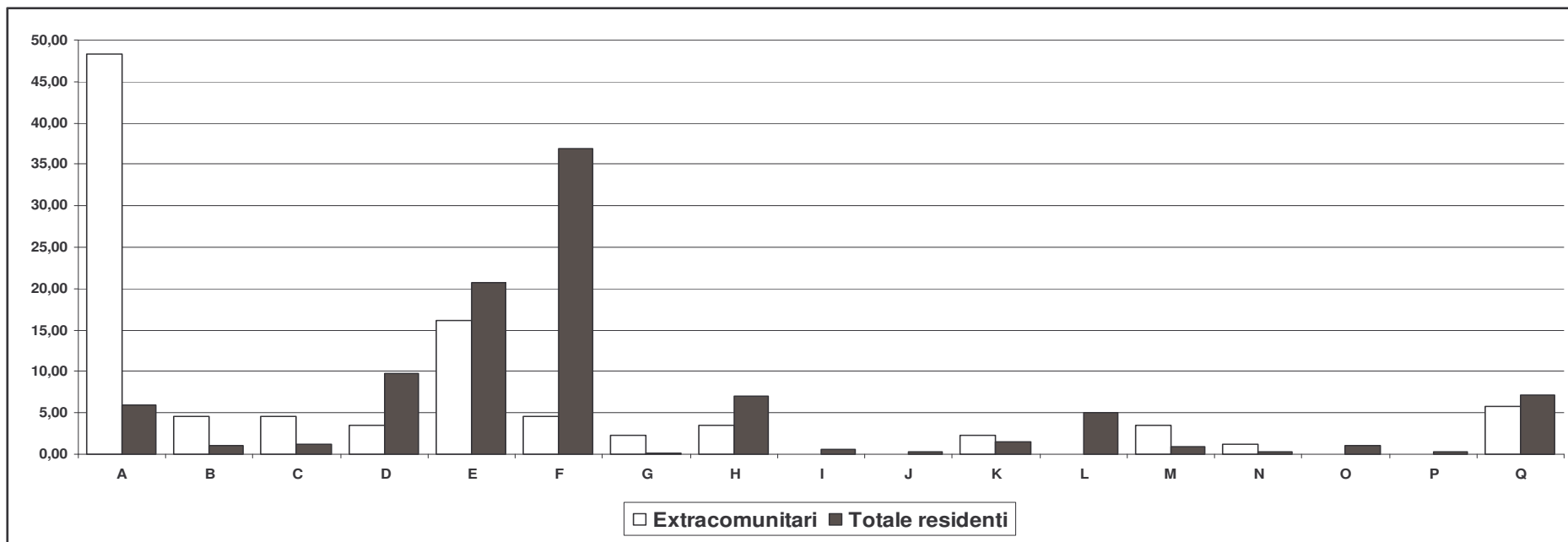
Tab. 10a - Persone residenti a Prato fra i 20 e i 34 anni per contesto familiare al 31/12/1989 - Maschi

Confronto tra extracomunitari e totale residenti

Valori assoluti e percentuali

	Senza nucleo			1 nucleo													2 o più nuclei Q	Totale	
	solo A	con altro parente B	con almeno un convivente C	senza altre persone						con altre persone									
				coppia senza figli D	coppia con figli		monogenitore		coppia senza figli		coppia con figli			monogenitore					
					come genitore E	come figlio F	come genitore G	come figlio H	in coppia I	altro J	come genitore K	come figlio L	altro M	come genitore N	come figlio O	altro P			
Valori assoluti																			
Extracomunitari	42	4	4	3	14	4	2	3	0	0	2	0	3	1	0	0	5	87	
Totale residenti	1.126	211	225	1.837	3.872	6.901	37	1.326	119	61	278	932	166	51	189	63	1.351	18.745	
Valori percentuali																			
Extracomunitari	48,28	4,60	4,60	3,45	16,09	4,60	2,30	3,45	0,00	0,00	2,30	0,00	3,45	1,15	0,00	0,00	5,75	100,00	
Totale residenti	6,01	1,13	1,20	9,80	20,66	36,82	0,20	7,07	0,63	0,33	1,48	4,97	0,89	0,27	1,01	0,34	7,21	100,00	

Persone residenti a Prato fra i 20 e i 34 anni (confronto tra extracomunitari e totale residenti) per contesto familiare al 31/12/1989 - Maschi (valori percentuali)



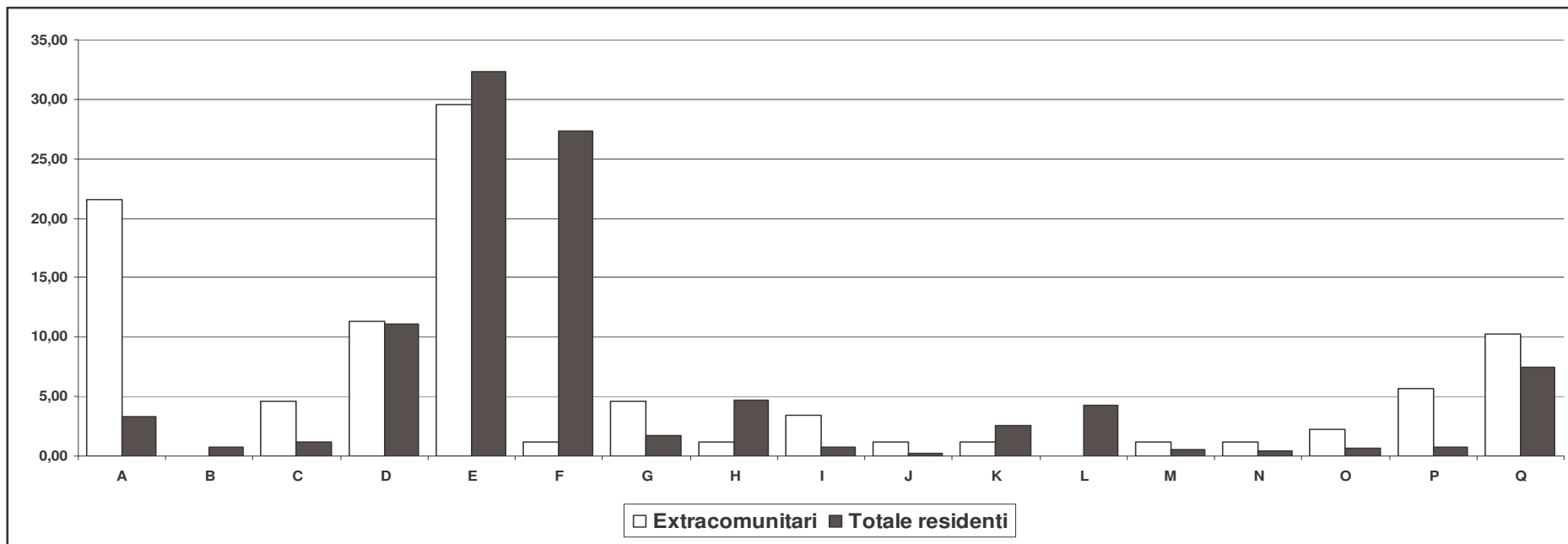
Tab. 10b - Persone residenti a Prato fra i 20 e i 34 anni per contesto familiare al 31/12/1989 - Femmine

Confronto tra extracomunitarie e totale residenti

Valori assoluti e percentuali

	Senza nucleo			1 nucleo													2 o più nuclei Q	Totale	
	solo A	con altro parente B	con almeno un convivente C	senza altre persone						con altre persone									
				coppia senza figli D	coppia con figli		monogenitore		coppia senza figli		coppia con figli			monogenitore					
					come genitore E	come figlio F	come genitore G	come figlio H	in coppia I	altro J	come genitore K	come figlio L	altro M	come genitore N	come figlio O	altro P			
Valori assoluti																			
Extracomunitari	19	0	4	10	26	1	4	1	3	1	1	0	1	1	2	5	9	88	
Totale residenti	622	134	230	2.083	6.067	5.124	311	875	145	43	478	791	93	73	126	149	1.410	18.754	
Valori percentuali																			
Extracomunitari	21,59	0,00	4,55	11,36	29,55	1,14	4,55	1,14	3,41	1,14	1,14	0,00	1,14	1,14	2,27	5,68	10,23	100,00	
Totale residenti	3,32	0,71	1,23	11,11	32,35	27,32	1,66	4,67	0,77	0,23	2,55	4,22	0,50	0,39	0,67	0,79	7,52	100,00	

Persone residenti a Prato fra i 20 e i 34 anni (confronto tra extracomunitarie e totale residenti) per contesto familiare al 31/12/1989 - Femmine (valori percentuali)



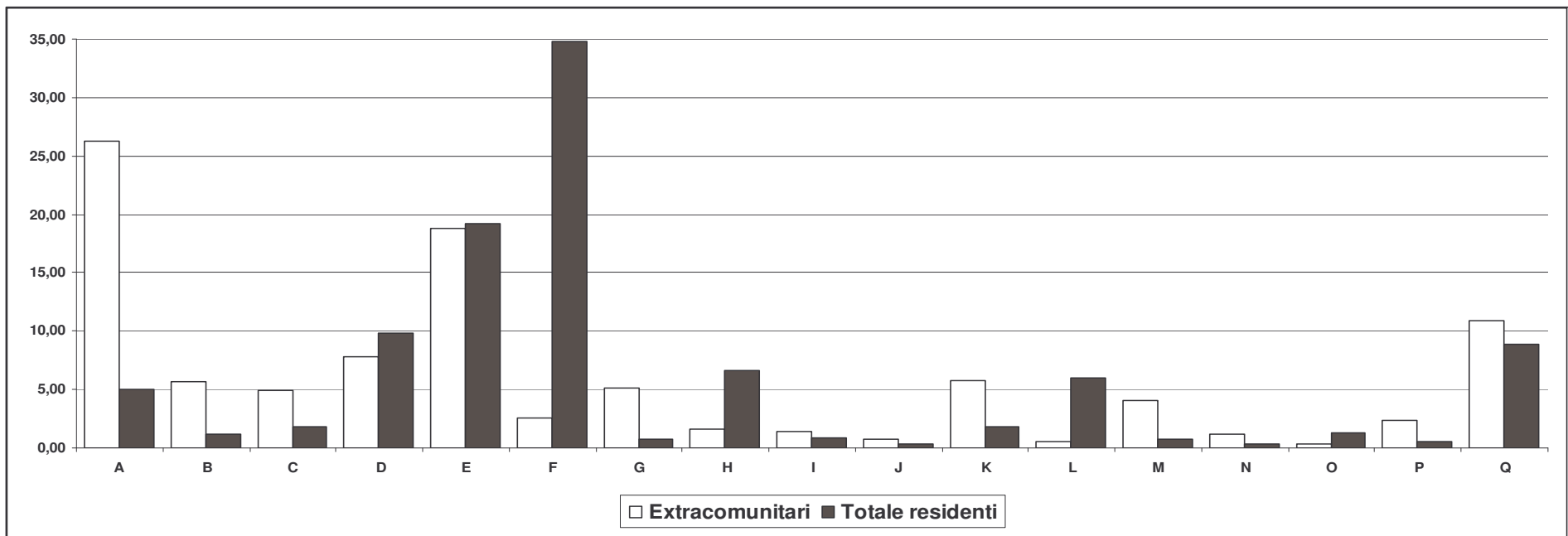
Tab. 11 - Persone residenti a Prato fra i 20 e i 34 anni per contesto familiare al 31/12/1994

Confronto tra extracomunitari e totale residenti

Valori assoluti e percentuali

	Senza nucleo			1 nucleo													2 o più nuclei Q	Totale	
	solo A	con altro parente B	con almeno un convivente C	senza altre persone						con altre persone									
				coppia senza figli D	coppia con figli		monogenitore		coppia senza figli		coppia con figli			monogenitore					
					come genitore E	come figlio F	come genitore G	come figlio H	in coppia I	altro J	come genitore K	come figlio L	altro M	come genitore N	come figlio O	altro P			
Valori assoluti																			
Extracomunitari	241	52	45	71	172	23	47	15	13	7	53	5	37	11	3	22	100	917	
Totale residenti	1.941	469	687	3.799	7.476	13.531	309	2.564	325	131	703	2.312	301	140	512	217	3.437	38.854	
Valori percentuali																			
Extracomunitari	26,28	5,67	4,91	7,74	18,76	2,51	5,13	1,64	1,42	0,76	5,78	0,55	4,03	1,20	0,33	2,40	10,91	100,00	
Totale residenti	5,00	1,21	1,77	9,78	19,24	34,83	0,80	6,60	0,84	0,34	1,81	5,95	0,77	0,36	1,32	0,56	8,85	100,00	

Persone residenti a Prato fra i 20 e i 34 anni (confronto tra extracomunitari e totale residenti) per contesto familiare al 31/12/1994 (valori percentuali)



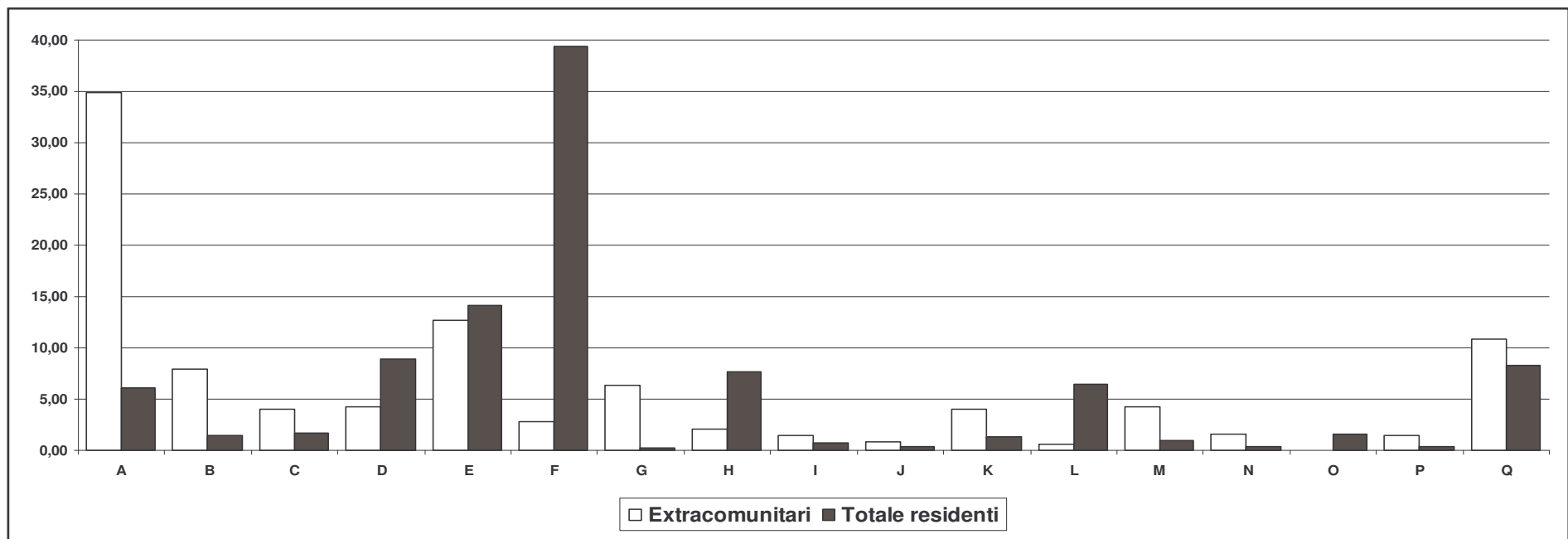
Tab. 11a - Persone residenti a Prato fra i 20 e i 34 anni per contesto familiare al 31/12/1994 - Maschi

Confronto tra extracomunitari e totale residenti

Valori assoluti e percentuali

	Senza nucleo			1 nucleo													2 o più nuclei Q	Totale	
	solo A	con altro parente B	con almeno un convivente C	senza altre persone						con altre persone									
				coppia senza figli D	coppia con figli		monogenitore		coppia senza figli		coppia con figli			monogenitore					
					come genitore E	come figlio F	come genitore G	come figlio H	in coppia I	altro J	come genitore K	come figlio L	altro M	come genitore N	come figlio O	altro P			
Valori assoluti																			
Extracomunitari	171	39	20	21	62	14	31	10	7	4	20	3	21	8	0	7	53	491	
Totale residenti	1.211	280	328	1.746	2.783	7.742	58	1.523	139	80	260	1.263	185	62	312	68	1.630	19.670	
Valori percentuali																			
Extracomunitari	34,83	7,94	4,07	4,28	12,63	2,85	6,31	2,04	1,43	0,81	4,07	0,61	4,28	1,63	0,00	1,43	10,79	100,00	
Totale residenti	6,16	1,42	1,67	8,88	14,15	39,36	0,29	7,74	0,71	0,41	1,32	6,42	0,94	0,32	1,59	0,35	8,29	100,00	

Persone residenti a Prato fra i 20 e i 34 anni (confronto tra extracomunitari e totale residenti) per contesto familiare al 31/12/1994 - Maschi (valori percentuali)



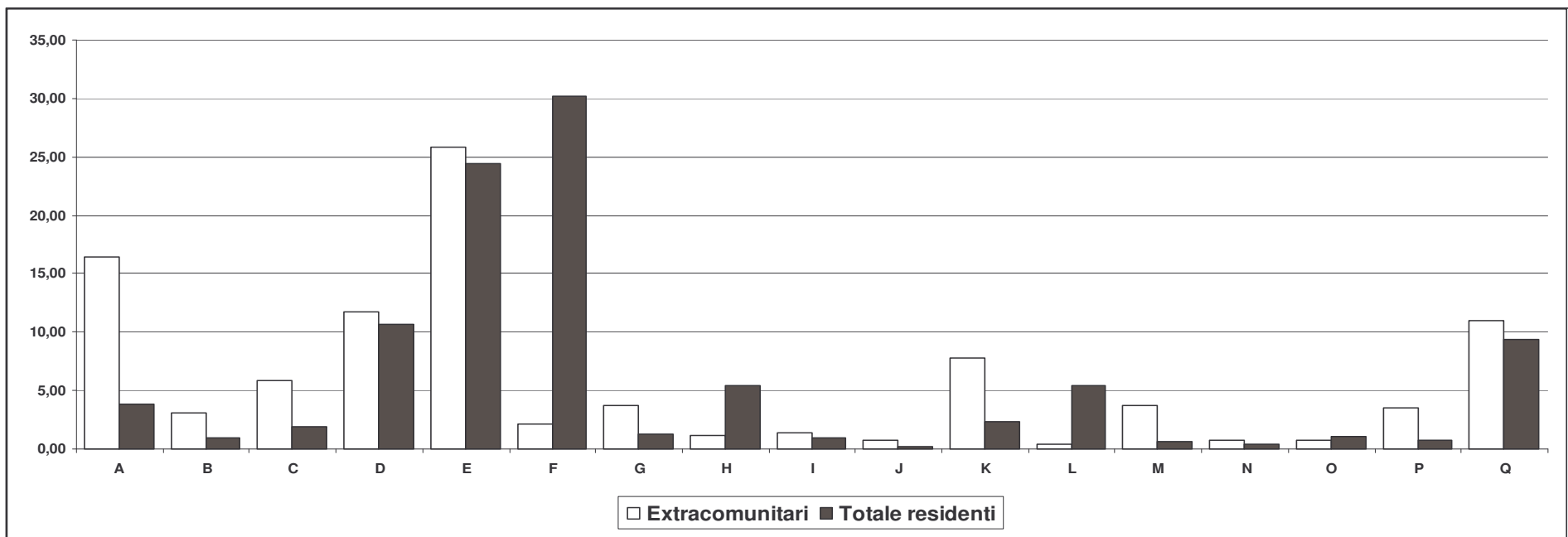
Tab. 11b - Persone residenti a Prato fra i 20 e i 34 anni per contesto familiare al 31/12/1994 - Femmine

Confronto tra extracomunitarie e totale residenti

Valori assoluti e percentuali

	Senza nucleo			1 nucleo													2 o più nuclei Q	Totale	
	solo A	con altro parente B	con almeno un convivente C	senza altre persone						con altre persone									
				coppia senza figli D	coppia con figli		monogenitore		coppia senza figli		coppia con figli			monogenitore					
					come genitore E	come figlio F	come genitore G	come figlio H	in coppia I	altro J	come genitore K	come figlio L	altro M	come genitore N	come figlio O	altro P			
Valori assoluti																			
Extracomunitari	70	13	25	50	110	9	16	5	6	3	33	2	16	3	3	15	47	426	
Totale residenti	730	189	359	2.053	4.695	5.789	249	1.041	186	51	443	1.049	116	78	200	149	1.807	19.184	
Valori percentuali																			
Extracomunitari	16,43	3,05	5,87	11,74	25,82	2,11	3,76	1,17	1,41	0,70	7,75	0,47	3,76	0,70	0,70	3,52	11,03	100,00	
Totale residenti	3,81	0,99	1,87	10,70	24,47	30,18	1,30	5,43	0,97	0,27	2,31	5,47	0,60	0,41	1,04	0,78	9,42	100,00	

Persone residenti a Prato fra i 20 e i 34 anni (confronto tra extracomunitari e totale residenti) per contesto familiare al 31/12/1994 - Femmine (valori percentuali)



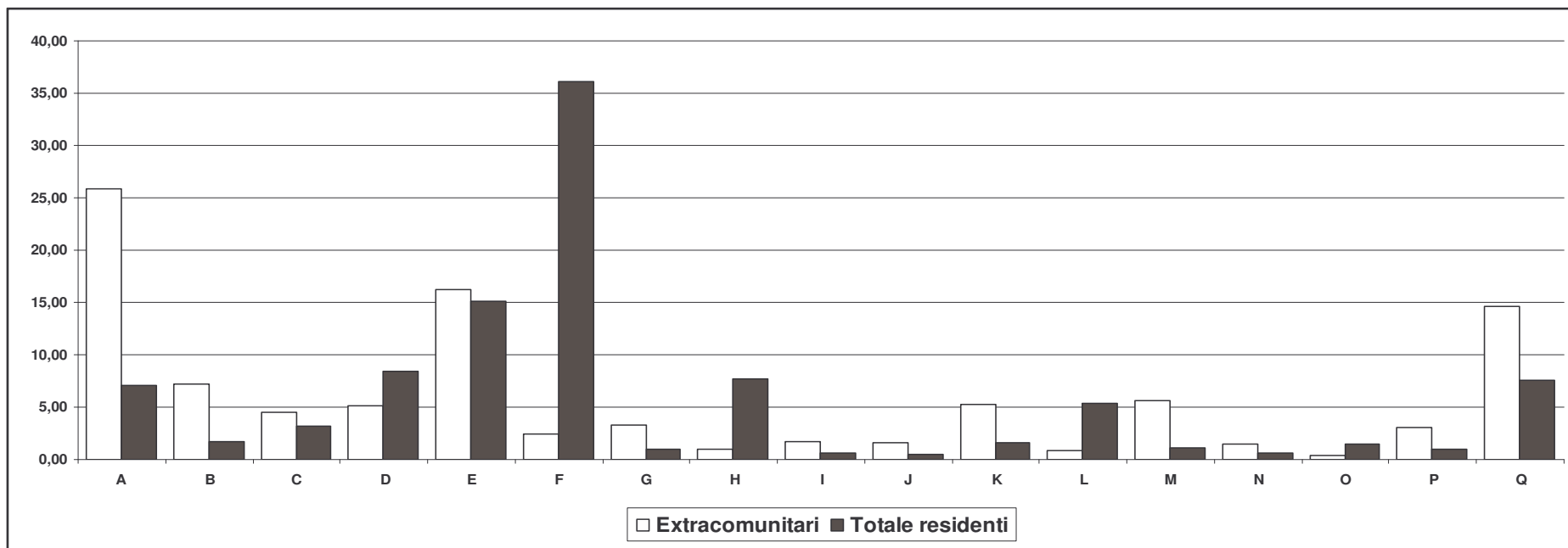
Tab. 12 - Persone residenti a Prato fra i 20 e i 34 anni per contesto familiare al 31/12/1999

Confronto tra extracomunitari e totale residenti

Valori assoluti e percentuali

	Senza nucleo			1 nucleo													2 o più nuclei Q	Totale	
	solo A	con altro parente B	con almeno un convivente C	senza altre persone						con altre persone									
				coppia senza figli D	coppia con figli		monogenitore		coppia senza figli		coppia con figli			monogenitore					
					come genitore E	come figlio F	come genitore G	come figlio H	in coppia I	altro J	come genitore K	come figlio L	altro M	come genitore N	come figlio O	altro P			
Valori assoluti																			
Extracomunitari	719	199	125	141	451	69	91	28	48	44	146	23	156	42	10	85	407	2.784	
Totale residenti	2.689	653	1.224	3.227	5.804	13.823	390	2.948	253	167	596	2.063	405	226	561	355	2.877	38.261	
Valori percentuali																			
Extracomunitari	25,83	7,15	4,49	5,06	16,20	2,48	3,27	1,01	1,72	1,58	5,24	0,83	5,60	1,51	0,36	3,05	14,62	100,00	
Totale residenti	7,03	1,71	3,20	8,43	15,17	36,13	1,02	7,70	0,66	0,44	1,56	5,39	1,06	0,59	1,47	0,93	7,52	100,00	

Persone residenti a Prato fra i 20 e i 34 anni (confronto tra extracomunitari e totale residenti) per contesto familiare al 31/12/1999 (valori percentuali)



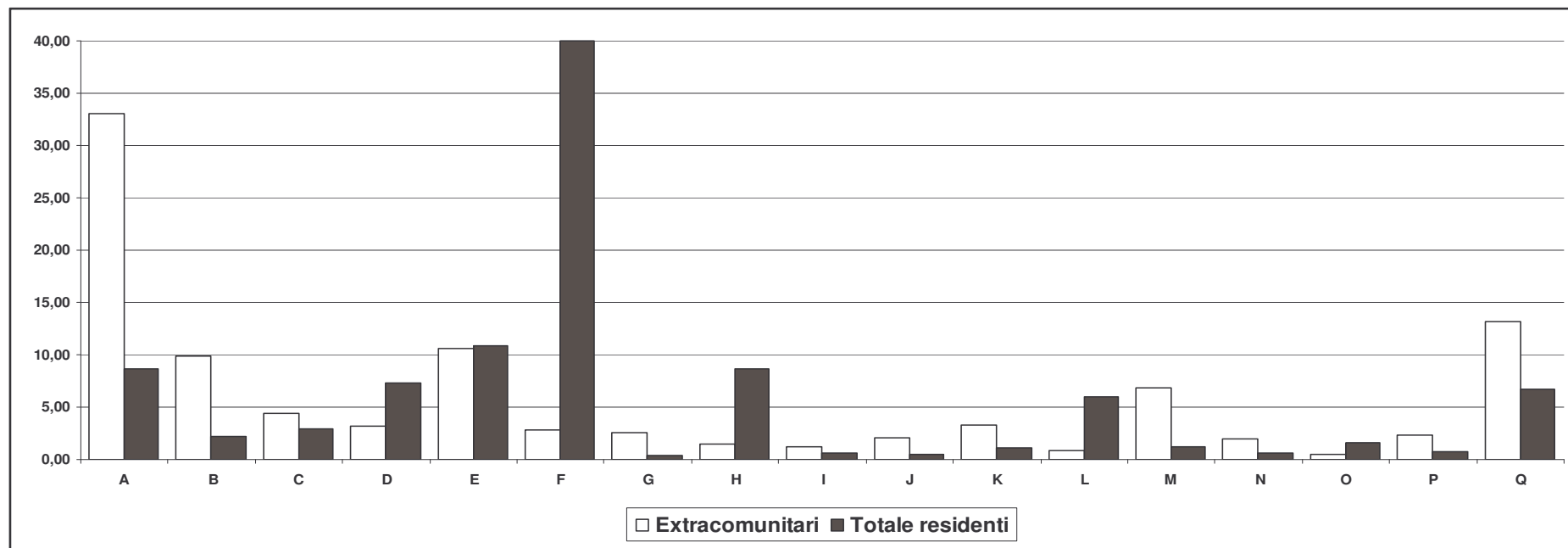
Tab. 12a - Persone residenti a Prato fra i 20 e i 34 anni per contesto familiare al 31/12/1999 - Maschi

Confronto tra extracomunitari e totale residenti

Valori assoluti e percentuali

	Senza nucleo			1 nucleo													2 o più nuclei Q	Totale	
	solo A	con altro parente B	con almeno un convivente C	senza altre persone						con altre persone									
				coppia senza figli D	coppia con figli		monogenitore		coppia senza figli		coppia con figli			monogenitore					
					come genitore E	come figlio F	come genitore G	come figlio H	in coppia I	altro J	come genitore K	come figlio L	altro M	come genitore N	come figlio O	altro P			
Valori assoluti																			
Extracomunitari	510	152	67	48	164	44	40	22	19	32	51	13	105	30	7	35	204	1.543	
Totale residenti	1.687	421	581	1.417	2.118	7.808	65	1.698	108	104	212	1.176	248	115	311	136	1.321	19.526	
Valori percentuali																			
Extracomunitari	33,05	9,85	4,34	3,11	10,63	2,85	2,59	1,43	1,23	2,07	3,31	0,84	6,80	1,94	0,45	2,27	13,22	100,00	
Totale residenti	8,64	2,16	2,98	7,26	10,85	39,99	0,33	8,70	0,55	0,53	1,09	6,02	1,27	0,59	1,59	0,70	6,77	100,00	

Persone residenti a Prato fra i 20 e i 34 anni (confronto tra extracomunitari e totale residenti) per contesto familiare al 31/12/1999 - Maschi (valori percentuali)



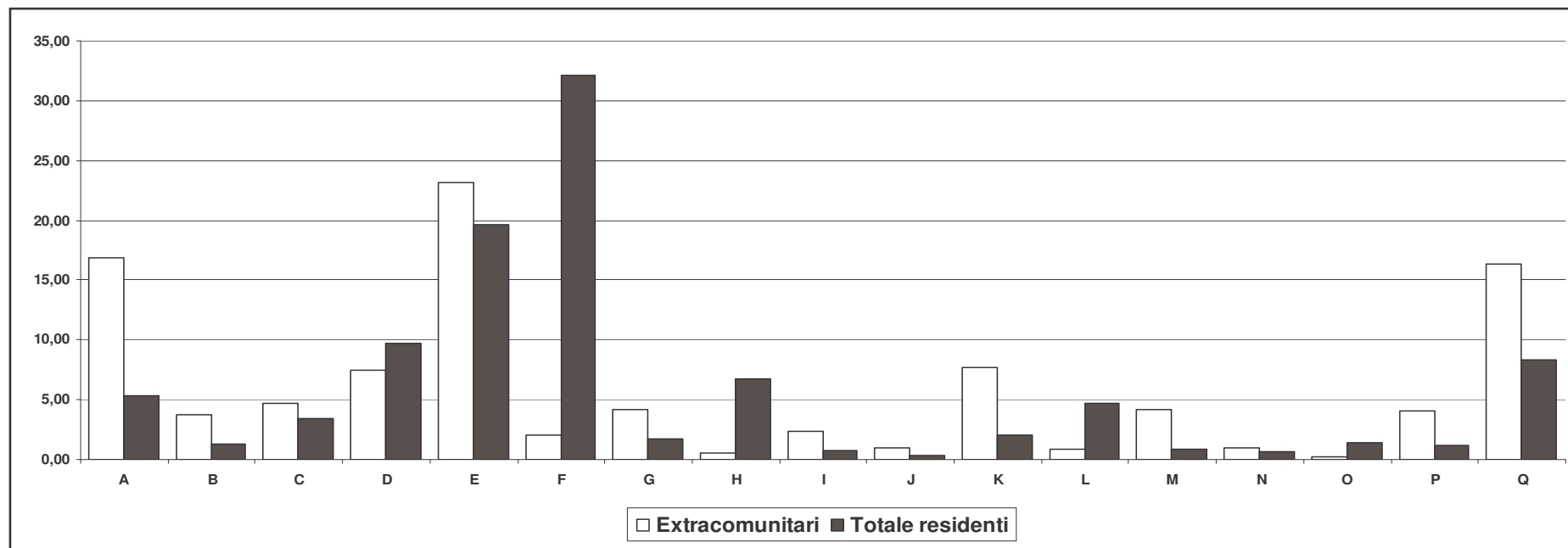
Tab. 12b - Persone residenti a Prato fra i 20 e i 34 anni per contesto familiare al 31/12/1999 - Femmine

Confronto tra extracomunitarie e totale residenti

Valori assoluti e percentuali

	Senza nucleo			1 nucleo													2 o più nuclei Q	Totale	
	solo A	con altro parente B	con almeno un convivente C	senza altre persone						con altre persone									
				coppia senza figli D	coppia con figli		monogenitore		coppia senza figli		coppia con figli			monogenitore					
					come genitore E	come figlio F	come genitore G	come figlio H	in coppia I	altro J	come genitore K	come figlio L	altro M	come genitore N	come figlio O	altro P			
Valori assoluti																			
Extracomunitari	209	47	58	93	287	25	51	6	29	12	95	10	51	12	3	50	203	1.241	
Totale residenti	1.002	232	643	1.810	3.686	6.015	325	1.250	145	63	384	887	157	111	250	219	1.556	18.735	
Valori percentuali																			
Extracomunitari	16,84	3,79	4,67	7,49	23,13	2,01	4,11	0,48	2,34	0,97	7,66	0,81	4,11	0,97	0,24	4,03	16,36	100,00	
Totale residenti	5,35	1,24	3,43	9,66	19,67	32,11	1,73	6,67	0,77	0,34	2,05	4,73	0,84	0,59	1,33	1,17	8,31	100,00	

Persone residenti a Prato fra i 20 e i 34 anni (confronto tra extracomunitari e totale residenti) per contesto familiare al 31/12/1999 - Femmine (valori percentuali)



Pubblicazione a cura dell'Ufficio Statistica del Comune di Prato

Ideazione, commento e coordinamento: dott. Andrea Manganaro

Progettazione: Sandra Carmagnini, Romilda Ciardullo

Elaborazioni statistiche: Romilda Ciardullo